

Comune di San Giorgio Piacentino

Provincia di Piacenza



Progettista incaricato e coordinatore

arch. Enrico De' Benedetti

Firma

Responsabile di Procedimento Comune di San Giorgio P.no

geom. Marco Silvotti

PSC – QUADRO CONOSCITIVO

SISTEMA SOCIO ECONOMICO

Relazione

Scala

Codice commessa: 017-P-2007E PSC SanGiorgio

Consulenti esterni



Società del Gruppo Giglio
Direttore Tecnico arch. Sergio Morlacchini
Responsabile legale Bruno Giglio

Dott. Geol. Paolo Mancioffi

DATA	DESCRIZIONE	REDATTO	CONTROLL.
Aprile 2012	Controdeduzione		
Adottato con Delibera del C.C. n° del			
Approvato con Delibera del C.C. n° del			

Indice

1	METODOLOGIA DI LAVORO	6
2	ASPETTI DEMOGRAFICI	7
2.1	Il contesto provinciale.....	7
2.2	Popolazione.....	9
2.2.1	Residenti.....	9
2.2.2	Andamento demografico.....	11
2.2.3	Densità abitativa	13
2.2.4	Indice di ricambio.....	14
2.2.5	Famiglie.....	15
2.2.6	Popolazione fluttuante.....	17
2.2.7	Immigrazione dall'estero	25
2.3	Struttura della popolazione.....	33
2.3.1	Residenti per classi di età 1997 - 2007	33
2.3.2	Composizione della popolazione.....	35
2.3.3	Composizione della popolazione per grado di istruzione.....	35
2.3.4	Anziani per un bambino.....	36
2.3.5	Indice di vecchiaia	37
2.3.6	Scenari previsionali	38
3	INDICE DI DEPRIVAZIONE SOCIOECONOMICA.....	41
3.1	Tasso di disoccupazione	41
3.2	Indice di affollamento	42
4	PATRIMONIO ABITATIVO	42
5	ASPETTI ECONOMICI	47
5.1	La struttura economica provinciale	47
5.2	La struttura economica	49
5.2.1	Industria.....	61
5.2.2	Artigianato	62
5.2.3	Commercio.....	64
5.2.4	Agricoltura	70
5.2.4.1	Il contesto provinciale.....	70
5.2.4.2	L'agricoltura a San Giorgio Piacentino	71
5.2.4.3	Lavoro in agricoltura a San Giorgio P.no	76
5.2.4.4	Zootecnia a San Giorgio P.no	77
5.2.4.5	Agriturismo a San Giorgio P.no	79
6	I punti di forza – I punti di debolezza	80

Indice delle tabelle

tab. 1- Contesto territoriale - Saldo demografico assoluto 1991-2001.....	8
tab. 2- Andamento residenti, saldo naturale e migratorio comune di San Giorgio 1981-2006	9
tab. 3- Andamento demografico Capoluogo, centri e nuclei abitati 1997 – 2007	11
tab. 4 – Crescita normalizzata Capoluogo e frazioni 1997-2007*	12
tab. 5- Andamento densità abitativa San Giorgio e Provincia 1981-2006.....	13
tab. 6– Andamento indice di ricambio Comune di San Giorgio- Provincia 1997/2007.....	14
tab. 7- Andamento numero famiglie comune di San Giorgio P.no 1981-2006	15
tab. 8– Famiglie per numero di componenti 1997 – 2007	16
tab. 9– Pendolarismo per tipologia di mezzo pubblico 1991-2001	19
tab. 10- Pendolarismo per tipologia di mezzo privato 1991-2001	19
tab. 11– Pendolarismo per tipologia di mezzo Provincia di Piacenza 1991 – 2001	20
tab. 12– Pendolarismo per destinazione 1991 – 2001	21
tab. 13– Pendolarismo per arrivi 1991 – 2001	21
tab. 14– Percentuale di stranieri per 100 abitanti per subambito 2001.....	26
tab. 16- Stranieri residenti a San Giorgio P.no per cittadinanza 1991-2001	27
tab. 17- Stranieri residenti a San Giorgio P.no per Classi di età 1997-2007	28
tab. 18- Stranieri residenti a San Giorgio P.no per grado di istruzione 1991-2001	29
tab. 19- Stranieri residenti per condizione professionale 1991-2001	29
tab. 20 - Stranieri residenti a San Giorgio P.no per settore occupazionale 1991-2001	30
tab. 21 – Andamento popolazione autoctona San Giorgio P.no Provincia 2001-2005	31
tab. 22- Tasso di natalità Comune di San Giorgio - Provincia 2001-2005.....	32
tab. 23- Popolazione residente a San Giorgio P.no per classe di età 1991-2001	33
tab. 24 - Composizione della popolazione per grado di istruzione Provincia di Piacenza 1991-2001	36
tab. 25 – Andamento indice anziani per un bambino 1991-2001	36
tab. 26 – Andamento indice di vecchiaia Comune di san Giorgio e Provincia di Piacenza 1971-2006	37
tab. 27 – Tasso di disoccupazione e disoccupazione giovanile Provincia di Piacenza e Comune San Giorgio P.no al 2001	41
tab. 28 – Il patrimonio edilizio di San Giorgio Piacentino al 2001	42
tab. 29 – Abitazioni occupate e non occupate Comune di San Giorgio 1991-2001.....	43
tab. 30 – Abitazioni occupate da residenti per titolo di godimento al 2001.....	43
tab. 31 – Abitazioni per tipo di occupazione e servizi Comune di San Giorgio e Provincia di Piacenza al 2001	44
tab. 32 – Attività edilizia Comune San Giorgio Pno 2002 – 2006	45
tab. 33– Attività edilizia Comune San Giorgio. Pno 1997 – 2006	46
tab. 34– Forma giuridica 1991-2001.....	49
tab. 35– Classe dimensionale Unità locali 2001	50
tab. 36- Dinamica Unità locali Comune di San Giorgio 1991-2007 per sezione economica.....	55
tab. 37- Dinamica Unità locali addetti Provincia Piacenza 1991-2001 per sezione economica.....	58
tab. 38- Imprese Registrate(Comprese le Imprese artigiane) e Attive per classe di attività economica Comune di San Giorgio P.no – Situazione al 30 giugno 2007	59

tab. 39– Unità Locali per classe di attività economica Comune di San Giorgio P.no – Situazione al 30 giugno 2007	60
tab. 40– Comune di San Giorgio Dinamica Unità locali addetti per settore economico 1991-2001	61
tab. 41 – Andamento unità locali addetti 1991-2001 Comune di San Giorgio	62
tab. 42- Imprese Artigiane Registrate e Attive per classe di attività economica Comune di San Giorgio P.no – Situazione al 30 giugno 2007.....	63
tab. 43 – Consistenza esercizi commerciali aggiornata a settembre 2011	65
tab. 44 – Superficie di vendita e media per settore merceologico.....	68
tabelle 45, 46, 47, 48 – Confronto esercizi di vendita San Giorgio P.no-Podenzano-Carpaneto (dati 2006) e confronto con la media Provinciale.....	69

Indice delle figure

fig. 1 – Variazione della popolazione residente totale 2005-2001 Provincia di Piacenza.....	7
fig. 2 – variazione della popolazione residente “autoctona” 2005-2001 provincia di Piacenza.....	8
fig. 3- Saldo demografico normalizzato 1991-2001	9
fig. 4- Popolazione residente nel comune di San Giorgio - andamento 1981-2006	10
fig. 5- Andamento demografico Capoluogo 1997-2007	11
fig. 6 – Andamento demografico Centri abitati 1997-2007	12
fig. 7 - Crescita normalizzata Capoluogo e frazioni 1997-2007.....	13
fig. 8 - Andamento densità abitativa San Giorgio e Provincia 1981-2006.....	14
fig. 9 - Andamento indice di ricambio Comune di San Giorgio 1997-2007	15
fig. 10 - Andamento numero famiglie Comune di San Giorgio P.no 1981-2006.....	16
fig. 11 - Andamento famiglie per n. di componenti 1997-2007	17
fig. 12 – Spostamenti infraprovinciali in percentuale della popolazione residente censimento 2001	18
fig. 13 - Spostamenti interprovinciali in percentuale della popolazione residente censimento 2001.....	18
fig. 14– Andamento pendolarismo per tipologia di mezzo pubblico 1991 - 2001	19
fig. 15 - Andamento pendolarismo per tipologia di mezzo privato 1991 - 2001.....	20
fig. 16 – Andamento pendolarismo per tipologia di mezzo Provincia di Piacenza	20
fig. 17– Andamento pendolarismo per destinazione 1991 - 2001	21
fig. 18– Andamento pendolarismo per arrivi 1991 – 2001.....	22
fig. 19 – Spostamenti quotidiani per ragioni di studio e di lavoro interni ai comuni di residenza per tipologia di mezzo di trasporto, Censimento 2001.....	23
fig. 20 - Distribuzione percentuale degli spostamenti quotidiani per ragioni di studio e di lavoro interni ai comuni di residenza per tipologia di mezzo di trasporto, Censimento 2001	24
fig. 21 - Provincia di Piacenza: popolazione residente 1991 – 2005	25
fig. 22 – Provincia di Piacenza: serie storica 1997/2005 popolazione straniera residente	25
fig. 23– Provincia di Piacenza incidenza percentuale della popolazione residente straniera sul totale dei residenti al 01/01/2006.....	26
fig. 24 - Percentuale di stranieri per 100 abitanti per subambito 2001	27
fig. 25 - Stranieri residenti a San Giorgio P.no per cittadinanza 1991-2001	28
fig. 26- Stranieri residenti a San Giorgio P.no per classi di età 1997-2007.....	28

fig. 27- Stranieri residenti a San Giorgio P.no per grado di istruzione 1991-2001	29
fig. 28 - Stranieri residenti per condizione professionale 1991-2001	30
fig. 29 - Stranieri residenti per condizione occupazionale 1991-2001	30
fig. 30 - Stranieri residenti a San Giorgio P.no per settore occupazionale 1991-2001	31
fig. 31 - Andamento popolazione autoctona San Giorgio P.no Provincia 2001-2005.....	31
fig. 32 - Tasso di natalità Comune di San Giorgio - Provincia 2001-2005.....	32
fig. 33 - Popolazione residente per classi di età 1997-2007	33
fig. 34 - Popolazione residente per classi di età al 2001 per sub ambito	34
fig. 35- Popolazione residente per classi di età normalizzate al 2001 per sub ambito.....	34
fig. 36- Composizione della popolazione per sesso del subambito al 2001	35
fig. 37- Composizione della popolazione per grado al 2001	35
fig. 38 - Composizione della popolazione per grado di istruzione Provincia di Piacenza 1991-2001	36
fig. 39 - Andamento indice di vecchiaia Comune di san Giorgio e Provincia di Piacenza 1971-2006	37
fig. 40 – Residenti proiezione polinomiale (2^grado) al 2017 (San Giorgio P.no).....	38
fig. 41 - Residenti proiezione polinomiale (2^grado) al 2027 (San Giorgio P.no)	38
fig. 42 - Residenti proiezione polinomiale (2^grado) al 2032 (San Giorgio P.no)	39
fig. 43 – Proiezione lineare famiglie residenti al 2017	39
fig. 44 - Proiezione polinomiale (2^grado) famiglie residenti al 2017.....	40
fig. 45 - Tasso di disoccupazione e disoccupazione giovanile Provincia di Piacenza e Comune San Giorgio P.no al 2001	41
fig. 46 - Abitazioni occupate e non occupate Comune di San Giorgio 1991-2001	43
fig. 47 - Abitazioni occupate da residenti per titolo di godimento al 2001	43
fig. 48 – Provincia di Piacenza: percentuale delle abitazioni di ciascun comune costruite prima del 1946 e dopo il 1981- censimento 2001.....	44
fig. 49 - Attività edilizia Comune San Giorgio.Pno 1997 – 2006	46
fig. 50 - Unità locali addetti per sub-aree Provincia di Piacenza 2001-1991.....	48
fig. 51 – Variazione % addetti 1991-2001 provincia di Piacenza.....	48
fig. 52 – Variazione assoluta degli addetti alle U.L. 1991-2001	49
fig. 53- Forma giuridica al 1991-2001.....	50
fig. 54– Classe dimensionale Unità locali 2001	50
fig. 55 – Variazione percentuale addetti alle U.L. 1991-2001- industria manifatturiera	51
fig. 56 - Variazione assoluta addetti alle U.L. 1991-2001- industria manifatturiera	51
fig. 57 - Variazione percentuale addetti alle U.L. 1991-2001- commercio	52
fig. 58 - Variazione assoluta addetti alle U.L. 1991-2001- commercio.....	52
fig. 59 – graduatoria comunale dei tassi di industrializzazione (addetti per 100 abitanti) 2001 e 1991...	53
fig. 60 - Variazione percentuale addetti alle U.L. 1991-2001- P.A., Altri servizi pubblici e privati.....	54
fig. 61 - Variazione assoluta addetti alle U.L. 1991-2001- P.A., Altri servizi pubblici e privati	54
fig. 62 – Dinamica unità locali 1991-2007 per sezione economica	57
fig. 63 - Dinamica addetti 1991-2001 per sezione economica	57
fig. 64 - Imprese Attive (Comprese le Imprese artigiane) per classe di attività economica Comune di San Giorgio P.no – Situazione al 30 giugno 2007.....	59

fig. 65 - Unità Locali per classe di attività economica Comune di San Giorgio P.no – Situazione al 30 giugno 2007	60
fig. 66 – Incidenza percentuale degli occupati nell'industria al 2001	61
fig. 67- Dinamica Unità locali Comune di San Giorgio 1991-2001 per settore economico	62
fig. 68- Dinamica addetti Comune di San Giorgio 1991-2001 per settore economico	62

Premessa

Il sistema economico e sociale, come indicato dalla Delibera del Consiglio Regionale dell'Emilia Romagna n. 173 del 2001 valuta, all'interno del quadro conoscitivo complessivo, le dinamiche di sviluppo economico e sociale e in particolare:

- gli aspetti demografici ed occupazionali della popolazione, i fenomeni migratori ed i livelli di integrazione sociale ad essi connessi, nonché l'evidenziazione di eventuali gruppi di popolazione a rischio di emarginazione in relazione alla loro struttura e distribuzione sul territorio ed alle interrelazioni con il sistema insediativo; la popolazione effettiva nelle diverse parti del territorio, costituita dai residenti e da quanti gravitano stabilmente su tale ambito per motivi di studio, lavoro, turismo, ovvero per fruire dei servizi pubblici e collettivi ivi disponibili
- le caratteristiche del sistema produttivo.

art. 2.2 punto A Del. C.R. 173/2001

1 *METODOLOGIA DI LAVORO*

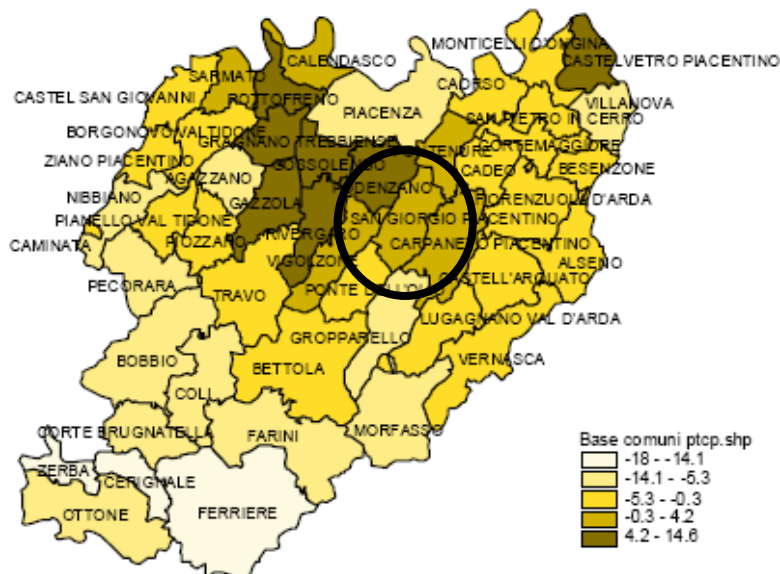
E' stata effettuata una raccolta di dati economici e sociali sulla popolazione del Comune e sulle attività operanti nel territorio di San Giorgio.

I dati utilizzati per la costruzione del sistema derivano da varie fonti: dal censimento ISTAT 2001, dal Comune di San Giorgio, dalla Regione Emilia Romagna e dalla Camera di Commercio. Nel dettaglio sono stati analizzati i seguenti temi:

- aspetti demografici
- indice di deprivazione socio-economica
- patrimonio abitativo
- aspetti economici
- Per alcune tematiche specifiche non è stato possibile reperire dati aggiornati al 2007, sono stati quindi riportati dati al 2001 (anno dell'ultimo censimento ISTAT). Per ogni tematica si riporta una tabella numerica con la relativa fonte, una visualizzazione grafica e una valutazione dei dati forniti.
- In alcuni casi sono state prodotte elaborazioni sui dati disponibili, in particolar modo sulle serie della popolazione residente e delle famiglie. Gli scenari previsionali sono stati costruiti a partire dalle serie storiche fornite dal Comune di San Giorgio tramite una proiezione matematica.

fig. 2 – variazione della popolazione residente “autoctona” 2005-2001 provincia di Piacenza

Variazione della popolazione residente "autoctona" 2005-2001 (valori %)



fonte PTCP2007

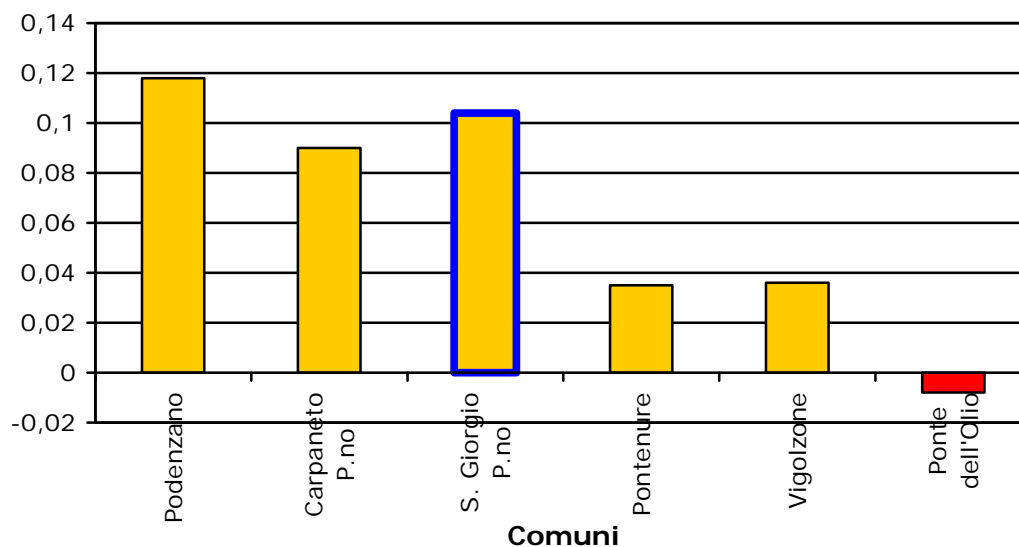
Il Comune di San Giorgio P.no si colloca in un ambito territoriale caratterizzato da una consistente crescita della popolazione residente nel periodo dal 1991 al 2005 ad eccezione del Comune di Ponte dell’Olio che presenta invece un decremento della popolazione.

tab. 1- Contesto territoriale - Saldo demografico assoluto 1991-2001

Comune	Diff. Popolazione residente 1991-2001
Podenzano	+888
Carpaneto P.no	+621
San Giorgio P.no	+546
Pontenure	+188
Vigolzone	+130
Ponte dell’Olio	-4

Fonte dati Regione Emilia Romagna

La normalizzazione dei dati, che consiste nel rapporto tra l’aumento di popolazione in valore assoluto e la popolazione di partenza, consente di paragonare la crescita demografica di realtà diverse dal punto di vista dimensionale. I dati evidenziano come San Giorgio P.no si collochi al secondo posto tra i Comuni considerati, dietro solo a Podenzano.

fig. 3- Saldo demografico normalizzato 1991-2001

Elaborazione di dati fonte Regione Emilia Romagna

2.2 Popolazione

La popolazione residente del Comune di San Giorgio evidenzia una crescita costante a partire dall'inizio degli anni '80.

2.2.1 Residenti

Analizzando il saldo naturale e migratorio della serie 1981-2006, emerge una fluttuazione piuttosto marcata dei residenti soprattutto fino a metà degli anni novanta, quando si evidenzia una stabilizzazione della crescita, dovuta in gran parte al saldo migratorio largamente positivo.

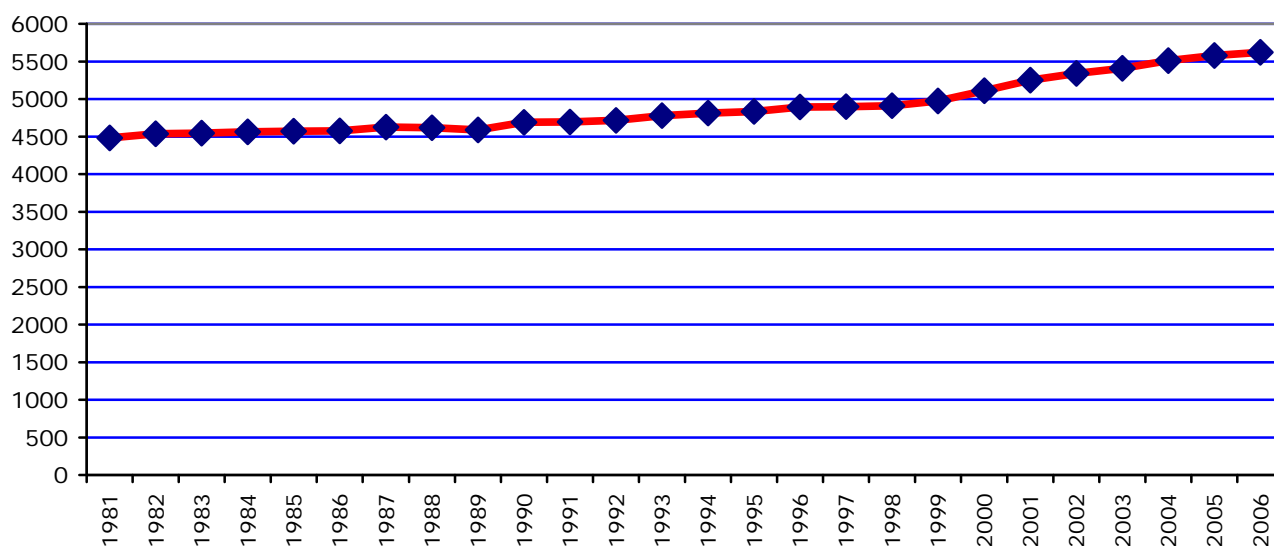
tab. 2- Andamento residenti, saldo naturale e migratorio comune di San Giorgio 1981-2006

Anno	Residenti	Saldo naturale	Saldo migratorio	Saldo totale
1981	4.480	-29	-24	- 53
1982	4.538	-35	93	58
1983	4.543	-24	29	5
1984	4.562	-9	28	19
1985	4.569	-20	27	7
1986	4.573	-22	26	4
1987	4.625	-29	81	52

1988	4.618	-25	18	- 7
1989	4.588	-41	11	- 30
1990	4.689	-19	120	101
1991	4.693	-21	25	4
1992	4.717	-4	33	29
1993	4.777	-3	64	61
1994	4.812	-20	47	27
1995	4.834	-10	32	22
1996	4.893	-6	65	59
1997	4.897	0	4	4
1998	4.909	1	11	12
1999	4.976	-8	75	67
2000	5.110	0	134	134
2001	5.249	0	121	121
2002	5.339	-4	105	101
2003	5.410	-25	96	71
2004	5.511	8	93	101
2005	5.577	5	61	66
2006	5.622	-17	62	45

Fonte dati Provincia di Piacenza

fig. 4- Popolazione residente nel comune di San Giorgio - andamento 1981-2006



Fonte dati Provincia di Piacenza

2.2.2 Andamento demografico

Il trend demografico evidenzia:

- un elevato incremento nel capoluogo, che nel corso del decennio 1997-2007, ha visto triplicare la popolazione esistente;
- un'elevata e costante crescita dei centri abitati e frazionari.

Tra i centri abitati emerge, in particolare, la realtà di Centovera che nel decennio si conferma la frazione più popolosa arrivando a quasi 400 abitanti.

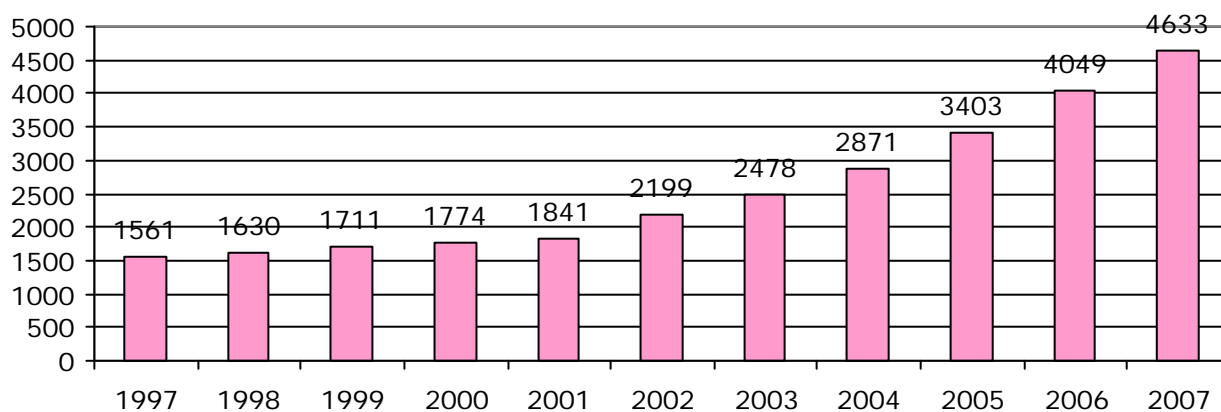
tab. 3- Andamento demografico Capoluogo, centri e nuclei abitati 1997 – 2007

	1997	1998	1999	2000	2001	2002	2003	2004	2005	2006	2007
San Giorgio	1.561	1.630	1.711	1.744	1.841	2.199	2.478	2.871	3.403	4.049	4633
Centovera	138	149	158	167	173	193	220	258	299	339	375
Viustino	66	70	78	86	96	120	140	149	160	175	188
Godi	68	70	70	73	75	82	88	102	111	138	159
Tollara	13	13	13	13	14	15	15	25	27	34	43
Corneliano	13	13	14	14	18	22	22	25	38	39	42
Rizzolo	40	40	48	50	53	59	65	67	78	91	99
Ronco	17	17	20	20	20	31	36	36	48	69	91
San Damiano	26	28	32	34	37	50	51	51	55	67	80
Nessuna*	1.787	1.891	2.063	2.275	2.505	2.568	2.295	1.928	1.359	622	1
TOTALE	3.729	3.921	4.207	4.506	4.832	5.339	5.410	5.512	5.578	5.623	5.711

Fonte dati Anagrafe Comunale

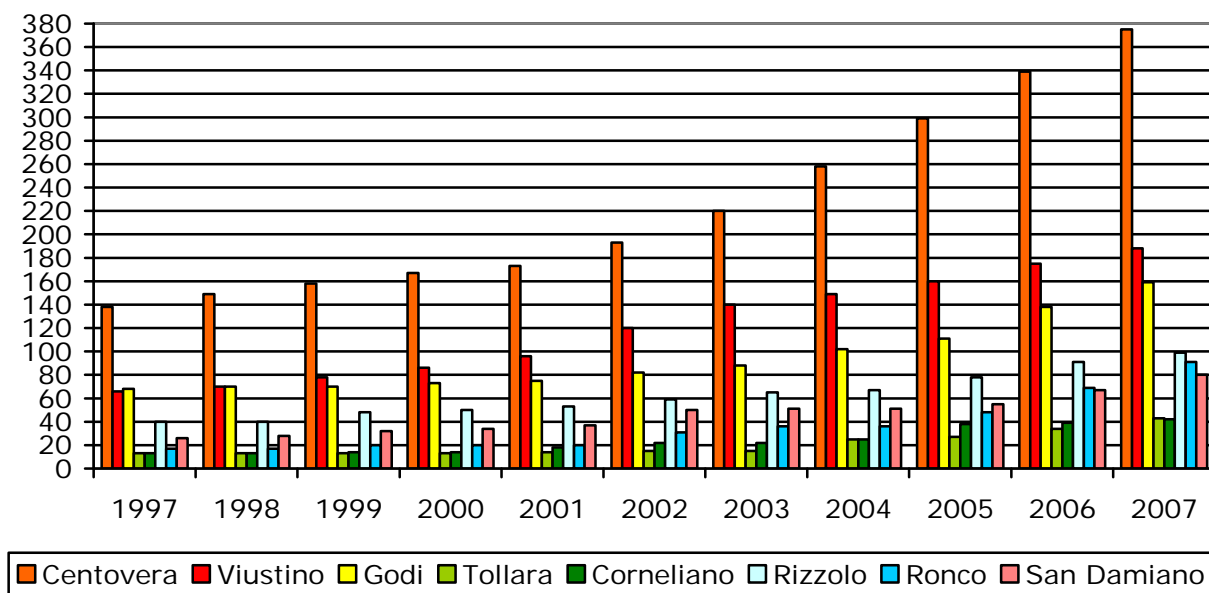
*Dato relativo a residenti, la cui località di residenza non è stata correttamente inserita nella base di dati.

fig. 5- Andamento demografico Capoluogo 1997-2007



Elaborazione dati fonte Anagrafe Comunale

fig. 6 – Andamento demografico Centri abitati 1997-2007



Elaborazione dati fonte Anagrafe Comunale

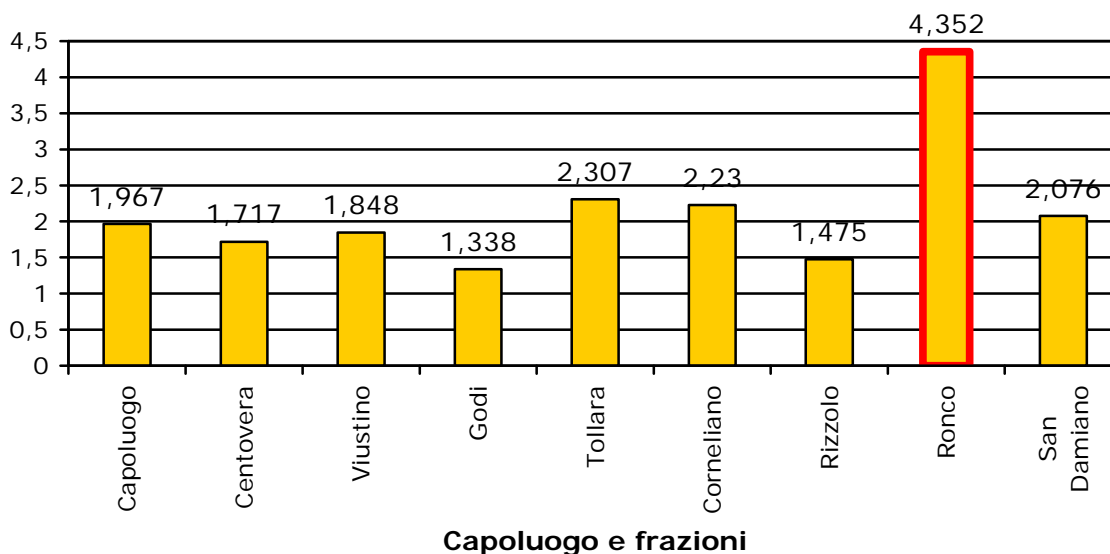
tab. 4 – Crescita normalizzata Capoluogo e frazioni 1997-2007*

Comune	Diff. Pop. residente 1997-2007	Saldo normalizzato
Capoluogo	+3.072	1,96
Centovera	+237	1,71
Viustino	+122	1,85
Godi	+91	1,34
Tollara	+30	2,30
Corneliano	+29	2,23
Rizzolo	+59	1,47
Ronco	+74	4,35
San Damiano	+54	2,07
Totale	+3.768	1,01

Elaborazione dati fonte Anagrafe Comunale

*Elaborazioni che non considerano le località erroneamente assegnate

fig. 7 - Crescita normalizzata Capoluogo e frazioni 1997-2007



Elaborazione dati fonte Anagrafe Comunale

Analizzando l'incremento demografico delle frazioni, in relazione alla popolazione di partenza, Ronco risulta il centro abitato che presenta la miglior performance del decennio avendo più che quadruplicato la propria popolazione.

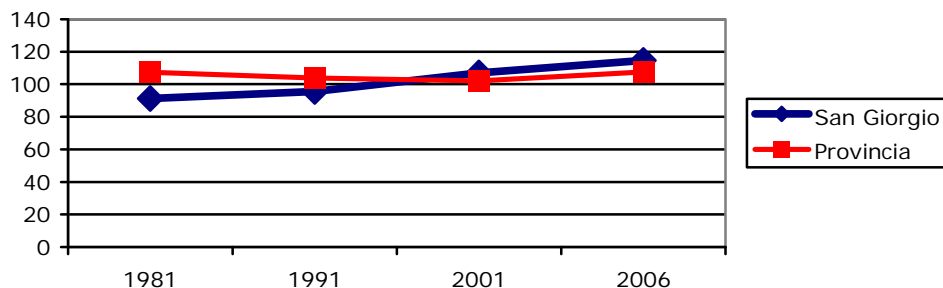
2.2.3 Densità abitativa

Il dato relativo alla provincia di Piacenza, calcolato come rapporto tra la popolazione e la superficie territoriale provinciale, mostra un decremento dal 1981 al 1991 conseguente ad una sostanziale diminuzione della popolazione, una leggera crescita nel decennio 1991- 2001 che è confermata dal dato del 2006. Il dato relativo al comune di San Giorgio invece evidenzia una crescita costante.

tab. 5- Andamento densità abitativa San Giorgio e Provincia 1981-2006

	1981	1991	2001	2006
Densità abitativa San Giorgio (ab/kmq.)	91,29	95,64	107	114,57
Densità abitativa Provincia (ab/kmq.)	107,35	103,90	102	107,49

Elaborazione dati fonte ISTAT

fig. 8 - Andamento densità abitativa San Giorgio e Provincia 1981-2006

Elaborazione dati fonte ISTAT

2.2.4 Indice di ricambio

L'indice di ricambio, Calcolato come rapporto tra la popolazione di età compresa tra i 15 e 24 anni e la popolazione di età superiore ai 65 anni, fornisce informazioni sulla capacità della popolazione residente di sostituire i pensionati con nuovi ingressi nell'età produttiva.

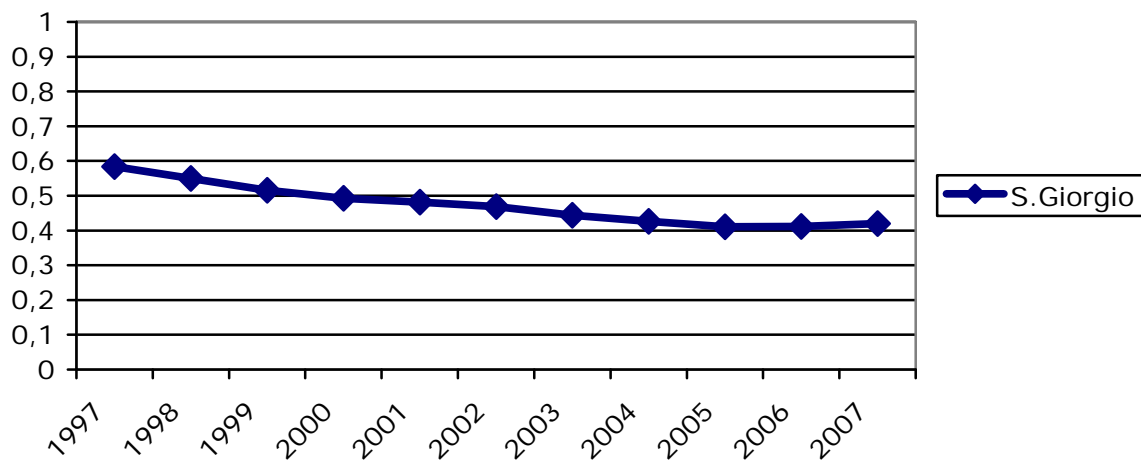
tab. 6– Andamento indice di ricambio Comune di San Giorgio- Provincia 1997/2007

Anni	San Giorgio P.no
1997	0,584
1998	0,550
1999	0,516
2000	0,493
2001	0,482
2002	0,469
2003	0,444
2004	0,426
2005	0,411
2006	0,412
2007	0,420

Fonte dati ISTAT

I dati evidenziano una diminuzione costante dell'indice di ricambio dal 1997 ad oggi; il trend indica una decrescita della capacità della popolazione residente di sostituire i pensionati.

fig. 9 - Andamento indice di ricambio Comune di San Giorgio 1997-2007



Elaborazione dati fonte ISTAT

2.2.5 Famiglie

Il numero delle famiglie del comune di San Giorgio P.no risulta in continua crescita dall'inizio degli anni '80 ad oggi, mentre si conferma la tendenza generale relativa alla contrazione della dimensione media delle famiglie.

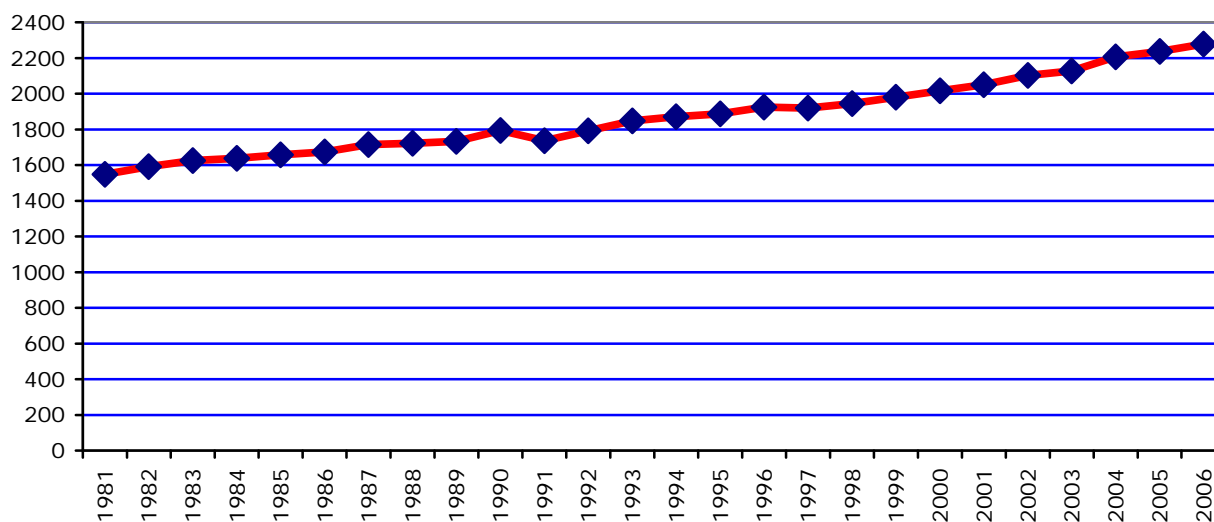
tab. 7- Andamento numero famiglie comune di San Giorgio P.no 1981-2006

Anno	Famiglie	Dimens. media
1981	1.548	2,894
1982	1.591	2,852
1983	1.625	2,796
1984	1.637	2,787
1985	1.657	2,757
1986	1.673	2,733
1987	1.715	2,697
1988	1.722	2,682
1989	1.733	2,647
1990	1.794	2,614
1991	1.736	2,703
1992	1.792	2,632
1993	1.847	2,586
1994	1.871	2,572
1995	1.887	2,562
1996	1.924	2,543

1997	1.920	2.551
1998	1.944	2,525
1999	1.980	2,513
2000	2.016	2,535
2001	2.051	*2,559
2002	2.102	*2,539
2003	2.127	*2,543
2004	2.206	*2,498
2005	2.237	*2,493
2006	2.278	*2,467

Fonte dati Provincia di Piacenza e Anagrafe Comunale - * Nostra elaborazione

fig. 10 - Andamento numero famiglie Comune di San Giorgio P.no 1981-2006



Elaborazione dati fonte Anagrafe comunale

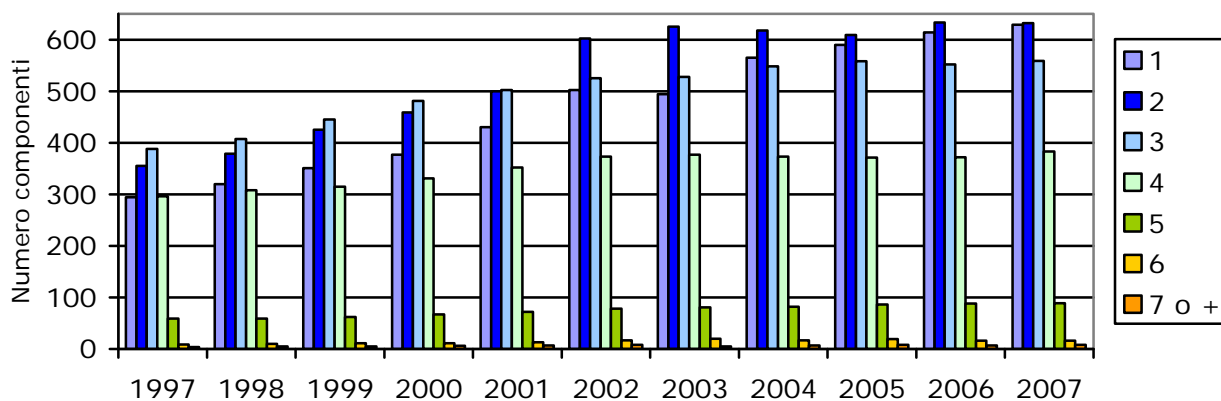
tab. 8- Famiglie per numero di componenti 1997 – 2007

Anno	Numero componenti							Tot. famiglie	Tot. componenti
	1	2	3	4	5	6	7 o +		
1997	294	355	388	296	59	9	4	1.405	3.729
1998	320	379	407	308	59	10	5	1.488	3.921
1999	351	425	445	315	62	11	5	1614	4.207
2000	377	459	481	331	67	11	6	1.732	4.506
2001	430	500	502	352	72	13	7	1.876	4.832
2002	502	602	525	373	78	17	8	2.105	5.339
2003	494	625	528	377	81	20	5	2.130	5.410
2004	565	618	548	373	82	17	7	2.210	5.512

2005	590	609	558	371	86	19	9	2.241	5.578
2006	614	633	552	372	88	16	7	2.282	5.623
2007	629	632	559	383	89	16	8	2.316	5.711

Fonte dati Anagrafe comunale

fig. 11 - Andamento famiglie per n. di componenti 1997-2007



Elaborazione dati fonte Anagrafe comunale

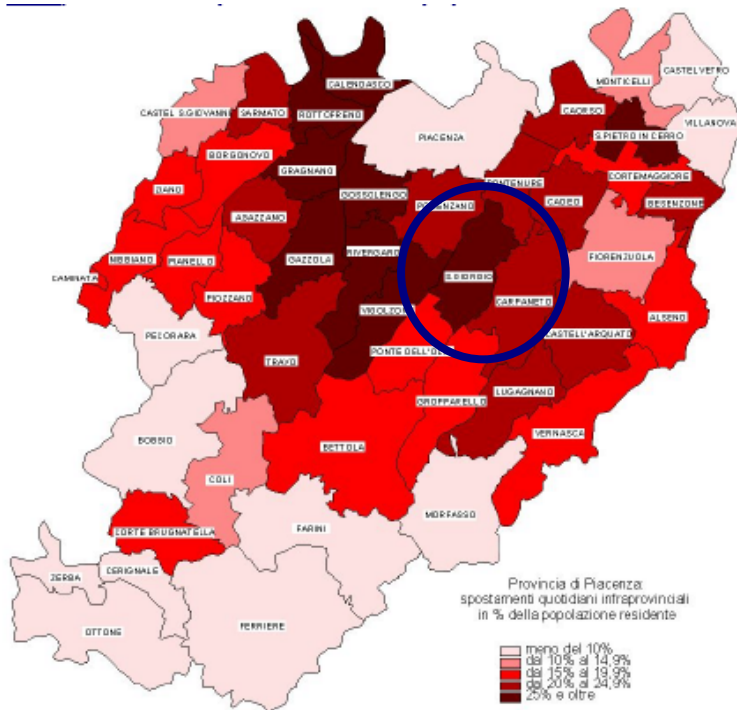
2.2.6 Popolazione fluttuante

Non è stato possibile reperire dati aggiornati in relazione alla popolazione fluttuante sul territorio di San Giorgio piacentino, si presentano quindi i valori al 2001 desunti dalla Regione Emilia Romagna e dalle elaborazioni del PTCP2007.

Dall'analisi dei dati emerge che:

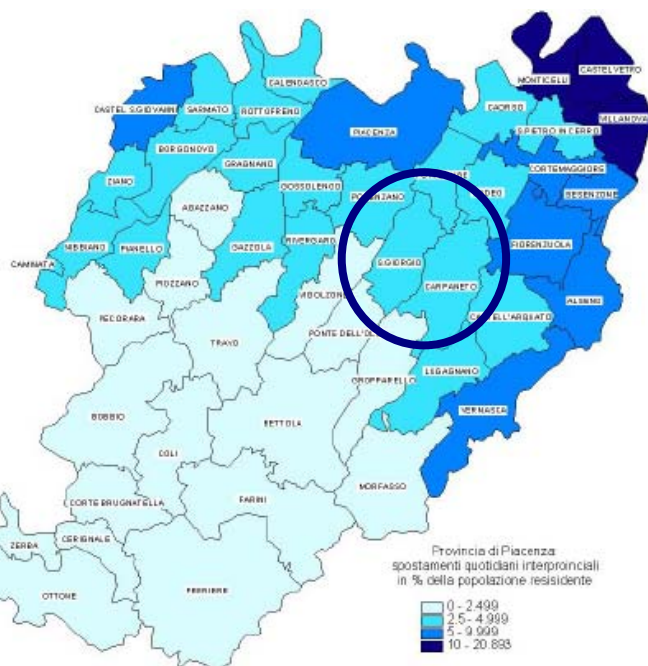
- San Giorgio P.no rientra nei comuni in cui l'entità degli spostamenti infraprovinciali costituisce la maggioranza assoluta degli spostamenti quotidiani, ovvero vi è una dipendenza sistemica all'interno del territorio provinciale
- Il Comune assiste a un consistente decremento di pendolarismo nel corso del decennio 1991 – 2001;
- L'autobus risulta il mezzo prevalente di trasporto pubblico;
- Risulta prevalente l'utilizzo dell'auto privata (in qualità di conducente) quale mezzo privato di spostamento.

fig. 12 – Spostamenti infraprovinciali in percentuale della popolazione residente censimento 2001



Fonte dei dati PTCP2007

fig. 13 - Spostamenti interprovinciali in percentuale della popolazione residente censimento 2001



Fonte dei dati PTCP2007

tab. 9– Pendolarismo per tipologia di mezzo pubblico 1991-2001

	Treno/tram/metropol.		Autobus		Totale	
	1991	2001	1991	2001	1991	2001
San Giorgio P.no	53	49	451	307	504	356

Fonte dati Regione Emilia Romagna

fig. 14– Andamento pendolarismo per tipologia di mezzo pubblico 1991 - 2001



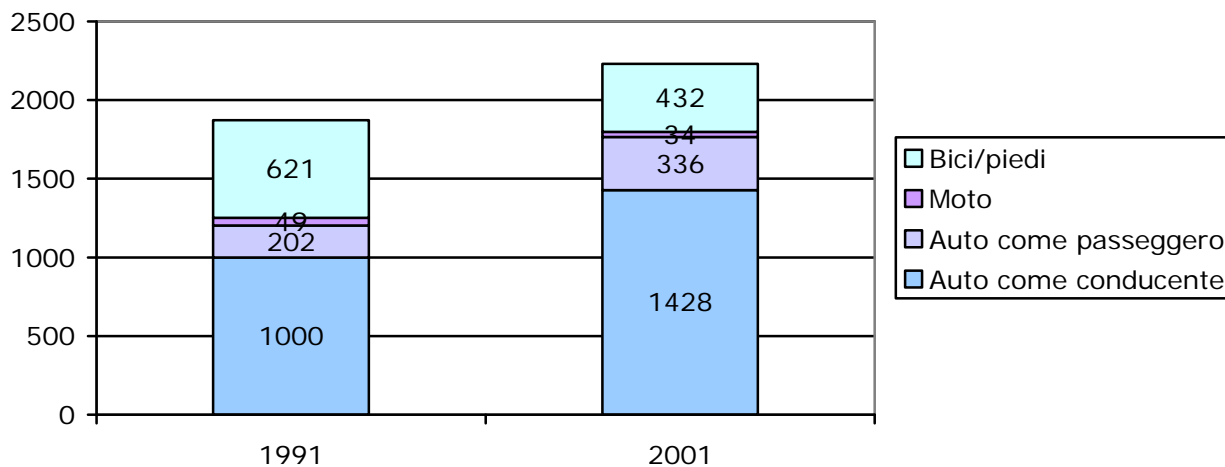
Elaborazione di dati fonte Regione Emilia Romagna

tab. 10- Pendolarismo per tipologia di mezzo privato 1991-2001

	Auto privata conducente		Auto privata passeggero		Moto		Bici/piedi		Totale	
	1991	2001	1991	2001	1991	2001	1991	2001	1991	2001
San Giorgio P.no	1.000	1.428	202	336	49	34	621	432	1.872	2.230

Fonte dati Regione Emilia Romagna

fig. 15 - Andamento pendolarismo per tipologia di mezzo privato 1991 - 2001



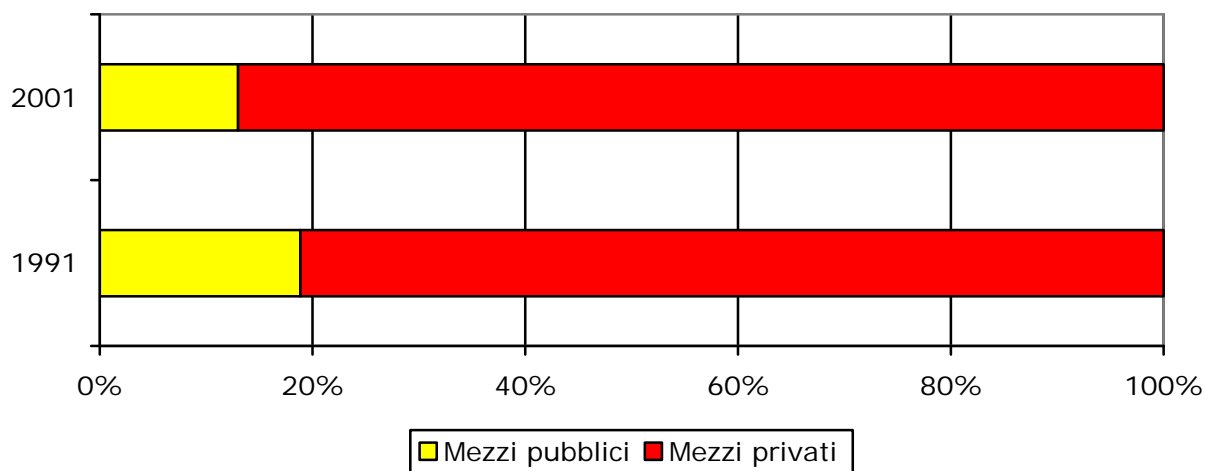
Elaborazione di dati fonte Regione Emilia Romagna

tab. 11– Pendolarismo per tipologia di mezzo Provincia di Piacenza 1991 – 2001

	Mezzi Pubblici		Mezzi privati	
	1991	2001	1991	2001
Provincia di Piacenza	23.062	15.578	99.220	104.265

Fonte dati Regione Emilia Romagna

fig. 16 – Andamento pendolarismo per tipologia di mezzo Provincia di Piacenza

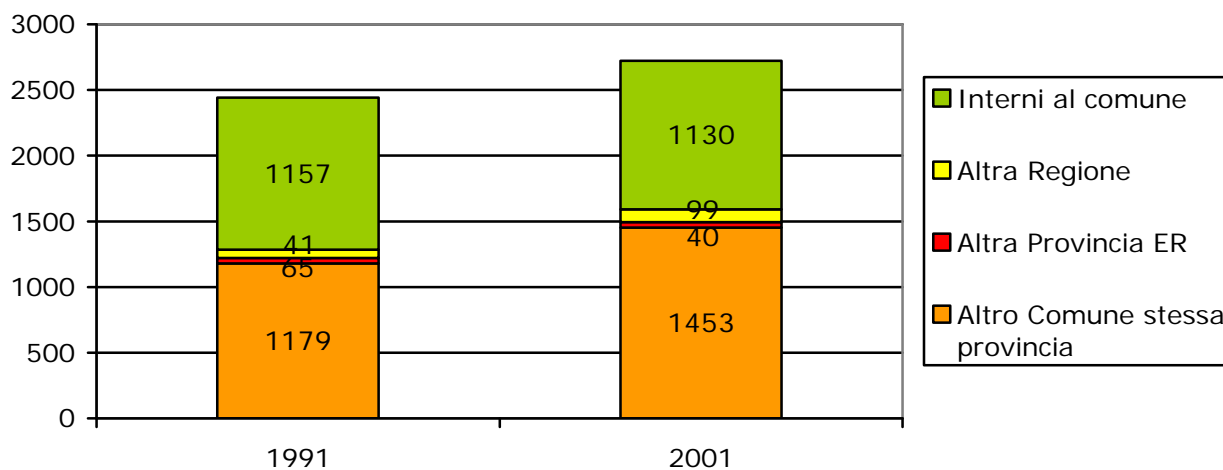


Elaborazione di dati fonte Regione Emilia Romagna

tab. 12– Pendolarismo per destinazione 1991 – 2001

	Altro comune stessa provincia		Altra provincia Emilia Romagna		Altra Regione		Totale		Interni al comune	
	1991	2001	1991	2001	1991	2001	1991	2001	1991	2001
San Giorgio	1.179	1.453	41	40	65	99	1.285	1.592	1.157	1.130

Fonte dei dati Regione Emilia Romagna

fig. 17– Andamento pendolarismo per destinazione 1991 - 2001

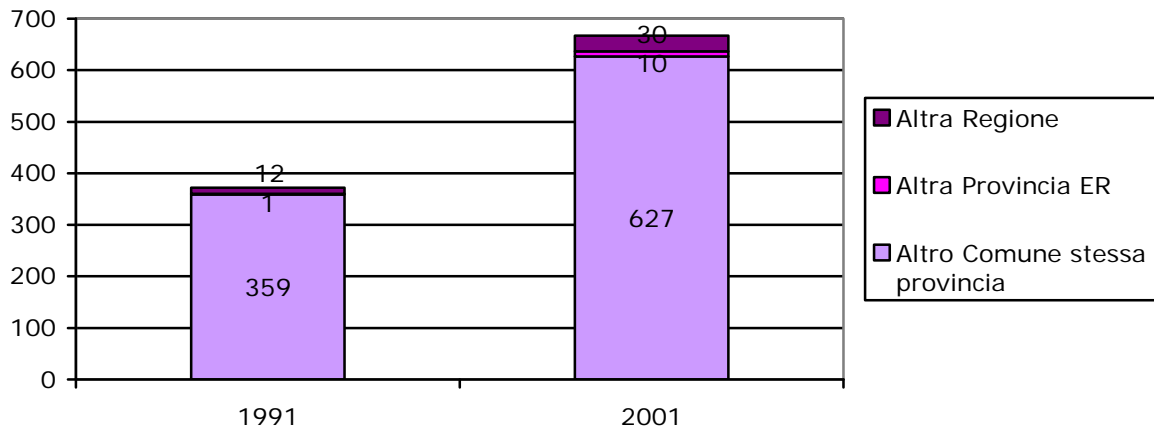
Elaborazione dati fonte Regione Emilia Romagna

tab. 13– Pendolarismo per arrivi 1991 – 2001

	Altro comune stessa provincia		Altra provincia Emilia Romagna		Altra Regione		Totale		Interni al comune	
	1991	2001	1991	2001	1991	2001	1991	2001	1991	2001
San Giorgio	359	627	1	10	12	30	372	667	1.157	1.130

Fonte dati Regione Emilia Romagna

fig. 18– Andamento pendolarismo per arrivi 1991 – 2001



Elaborazione dati fonte Regione Emilia Romagna

fig. 19 – Spostamenti quotidiani per ragioni di studio e di lavoro interni ai comuni di residenza per tipologia di mezzo di trasporto, Censimento 2001

Spostamenti quotidiani per ragioni di studio e di lavoro interni ai comuni di residenza per tipologia di mezzo di trasporto, Censimento 2001

	TRENO, TRAM	AUTOBUS	AUTO PRIVATA CONDUCENTE PASSEGGERO		MOTO	PIEDI, CICILETTA	TOTALE
AGAZZANO	0	27	115	57	6	156	361
ALSENO	0	96	411	189	14	380	1.090
BESENZONE	0	14	20	0	2	19	55
BETTOLA	0	41	233	93	11	221	599
BOBBIO	0	20	366	175	21	325	907
BORGONOVO VAL TIDONE	0	113	544	369	20	666	1.712
CADEO	0	134	370	209	12	417	1.142
CALENDASCO	0	40	113	26	12	94	285
CAMINATA	0	0	6	1	1	5	13
CAORSO	0	87	404	205	31	326	1.053
CARFANETO PIACENTINO	0	127	654	320	20	620	1.741
CASTELL'ARQUATO	0	85	260	170	15	302	832
CASTEL SAN GIOVANNI	0	127	1.222	620	53	1.175	3.197
CASTELVETRO PIACENTINO	0	87	353	177	57	285	959
CERIGNALE	0	0	4	1	0	7	12
COLI	0	14	39	10	1	50	114
CORTE BRUGNATELLA	0	7	32	12	1	45	97
CORTEMAGGIORE	0	84	272	122	13	512	1.003
FARINI	0	35	78	15	0	117	245
FERRIERE	0	16	88	18	1	59	182
FIORZUOLA D'ARDA	0	104	1.409	475	40	1.692	3.720
GAZZOLA	0	47	81	23	7	87	245
GOSSOLENGO	0	20	145	122	4	275	566
GRAGNANO TREBBIENSE	0	121	219	112	6	239	697
GROPPARELLO	0	64	193	73	16	135	481
LUGAGNANO VAL D'ARDA	0	101	340	105	12	337	895
MONICELLI D'ONGINA	0	128	374	141	38	366	1.047
MORFASSO	0	27	45	8	0	49	129
NIBBIANO	0	15	184	79	8	188	474
OTTONE	0	3	31	12	0	50	96
PECORARA	0	10	38	6	0	62	116
PIACENZA	58	2.806	14.430	4.935	1.687	11.591	35.507
PIANELLO VAL TIDONE	0	0	141	68	3	202	414
PIOZZANO	0	6	14	5	0	45	70
PODENZANO	0	94	665	305	33	600	1.697
PONTE DELL'OLIO	0	82	440	209	19	412	1.162
PONTENURE	0	59	335	204	30	518	1.146
RIVERGARO	0	68	355	272	7	314	1.016
ROTTIFRANS	0	184	838	342	37	384	1.787
SAN GIORGIO PIACENTINO	0	92	370	172	16	427	1.077
SAN PIETRO IN CERRO	0	22	19	11	1	42	95
SARMATO	0	49	161	82	13	206	511
TRAVO	0	12	88	39	0	91	230
VERNASCA	0	52	131	38	6	152	379
VIGOLZONE	0	28	251	120	16	253	668
VILLANOVA SULL'ARDA	0	47	183	53	22	98	403
ZERBA	0	0	5	0	0	2	7
ZIANO PIACENTINO	0	70	152	33	12	180	447
TOTALE	58	5.465	27.033	10.833	2.324	24.978	70.691

Fonte dei dati PTCP2007

fig. 20 - Distribuzione percentuale degli spostamenti quotidiani per ragioni di studio e di lavoro interni ai comuni di residenza per tipologia di mezzo di trasporto, Censimento 2001

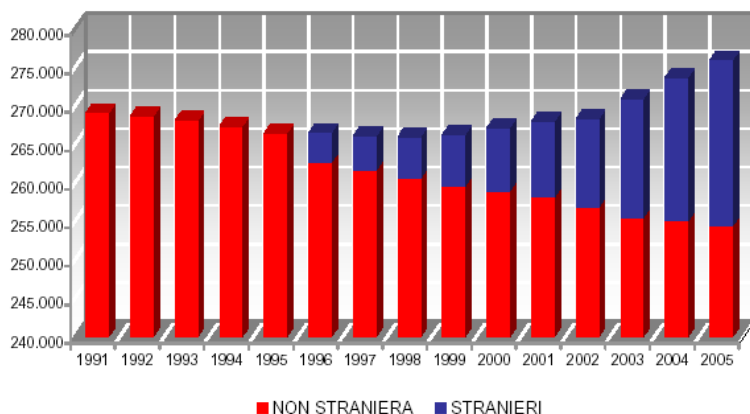
	TRENO, TRAM	AUTOBUS	AUTO PRIVATA CONDUCENTE PASSEGGERO	MOTO	PIEDI, CICILETTA	TOTALE	
AGAZZANO	0,0	7,5	31,9	15,8	1,7	43,2	100,0
ALSENO	0,0	8,8	37,7	17,3	1,3	34,9	100,0
BESENZONE	0,0	25,5	36,4	0,0	3,6	34,5	100,0
BETTOLA	0,0	6,8	38,9	15,5	1,8	36,9	100,0
BOBBIO	0,0	2,2	40,4	19,3	2,3	35,8	100,0
BORGONOVO VAL TIDONE	0,0	6,6	31,8	21,6	1,2	38,9	100,0
CADEO	0,0	11,7	32,4	18,3	1,1	36,5	100,0
CALENDASCO	0,0	14,0	39,6	9,1	4,2	33,0	100,0
CAMINATA	0,0	0,0	46,2	7,7	7,7	38,5	100,0
CAORSO	0,0	8,3	38,4	19,5	2,9	31,0	100,0
CARFANETO PIACENTINO	0,0	7,3	37,6	18,4	1,1	35,6	100,0
CASTELL'ARQUATO	0,0	10,2	31,3	20,4	1,8	36,3	100,0
CASTEL SAN GIOVANNI	0,0	4,0	38,2	19,4	1,7	36,8	100,0
CASTELVETRO PIACENTINO	0,0	9,1	36,8	18,5	5,9	29,7	100,0
CERIGNALE	0,0	0,0	33,3	8,3	0,0	58,3	100,0
COLI	0,0	12,3	34,2	8,8	0,9	43,9	100,0
CORTE BRUGNATELLA	0,0	7,2	33,0	12,4	1,0	46,4	100,0
CORTEMAGGIORE	0,0	8,4	27,1	12,2	1,3	51,0	100,0
FARINI	0,0	14,3	31,8	6,1	0,0	47,8	100,0
FERRIERE	0,0	8,8	48,4	9,9	0,5	32,4	100,0
FIORINZUOLA D'ARDA	0,0	2,8	37,9	12,8	1,1	45,5	100,0
GAZZOLA	0,0	19,2	33,1	9,4	2,9	35,5	100,0
GOSSOLENGO	0,0	3,5	25,6	21,6	0,7	48,6	100,0
GRAGNANO TREBBIENSE	0,0	17,4	31,4	16,1	0,9	34,3	100,0
GROPPARELLO	0,0	13,3	40,1	15,2	3,3	28,1	100,0
LUGA GNANO VAL D'ARDA	0,0	11,3	38,0	11,7	1,3	37,7	100,0
MONTICELLI D'ONGINA	0,0	12,2	35,7	13,5	3,6	35,0	100,0
MORFASSO	0,0	20,9	34,9	6,2	0,0	38,0	100,0
NIBBIANO	0,0	3,2	38,8	16,7	1,7	39,7	100,0
OTTONE	0,0	3,1	32,3	12,5	0,0	52,1	100,0
PECORARA	0,0	8,6	32,8	5,2	0,0	53,4	100,0
PIACENZA	0,2	7,9	40,6	13,9	4,8	32,6	100,0
PIANELLO VAL TIDONE	0,0	0,0	34,1	16,4	0,7	48,8	100,0
PIOZZANO	0,0	8,6	20,0	7,1	0,0	64,3	100,0
PODENZANO	0,0	5,5	39,2	18,0	1,9	35,4	100,0
PONTE DELL'OLIO	0,0	7,1	37,9	18,0	1,6	35,5	100,0
PONTENURE	0,0	5,1	29,2	17,8	2,6	45,2	100,0
RIVERGARO	0,0	6,7	34,9	26,8	0,7	30,9	100,0
ROTTOSERENO	0,0	10,2	36,2	19,0	2,1	32,5	100,0
SAN GIORGIO PIACENTINO	0,0	8,5	34,4	16,0	1,5	39,6	100,0
SAN PIETRO IN CERRO	0,0	23,2	20,0	11,8	1,1	44,2	100,0
SARMATO	0,0	9,6	31,5	16,0	2,5	40,3	100,0
TRAVO	0,0	5,2	38,3	17,0	0,0	39,6	100,0
VERNASCA	0,0	13,7	34,6	10,0	1,6	40,1	100,0
VIGOLZONE	0,0	4,2	37,6	18,0	2,4	37,9	100,0
VILLANOVA SULL'ARDA	0,0	11,7	45,4	13,2	5,5	24,3	100,0
ZERBA	0,0	0,0	71,4	0,0	0,0	28,6	100,0
ZIANO PIACENTINO	0,0	15,7	34,0	7,4	2,7	40,3	100,0
TOTALE INFRAPROVINCIALE	0,1	7,7	38,2	15,3	3,3	35,3	100,0

Fonte dei dati PTCP2007

2.2.7 Immigrazione dall'estero

I dati rilevati presso le anagrafi comunali al 01/01/2006 confermano per il territorio piacentino le tendenze demografiche emerse negli ultimi anni. La popolazione piacentina ha invertito il trend decrescente a partire dal 1999, nei sei anni successivi il tasso medio annuo di crescita è stato pari allo 0,53%, con una netta accelerazione nell'ultimo triennio in cui l'incremento medio annuo è stato dello 0,94%.

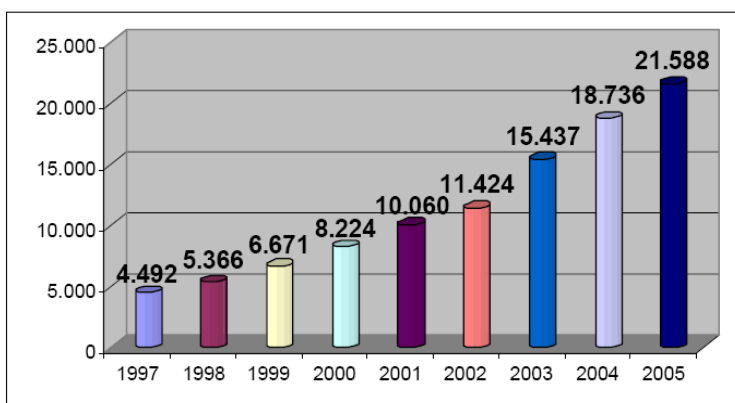
fig. 21 - Provincia di Piacenza: popolazione residente 1991 – 2005



Fonte dati Provincia di Piacenza

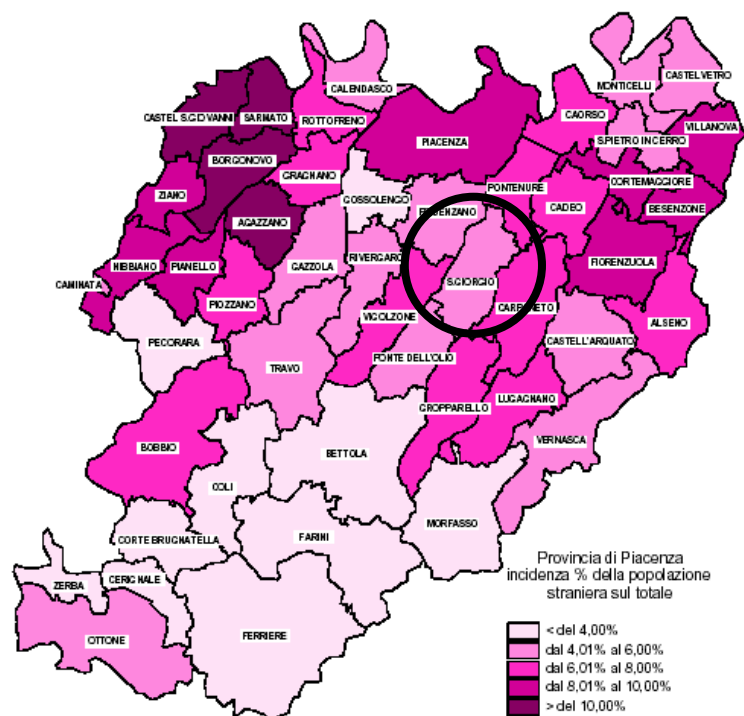
Al 01/01/2006 la popolazione complessiva è risultata pari a 275.947 unità. Indiscutibile appare l'apporto della componente straniera della popolazione: gli stranieri residenti, come ben si evince dal grafico relativo alla popolazione residente nella serie storica 1991-2005, sono aumentati ad un ritmo superiore al 20% medio annuo: rappresentavano l'1,5% dei residenti nel 1996 (primo anno per il quale si dispone di dati) sono il 7,8% nel 2005. Gli stranieri residenti al 01/01/2006, sono risultati pari a 21.588 unità.

fig. 22 – Provincia di Piacenza: serie storica 1997/2005 popolazione straniera residente



Fonte dati Provincia di Piacenza

fig. 23– Provincia di Piacenza incidenza percentuale della popolazione residente straniera sul totale dei residenti al 01/01/2006



Fonte dati Provincia di Piacenza

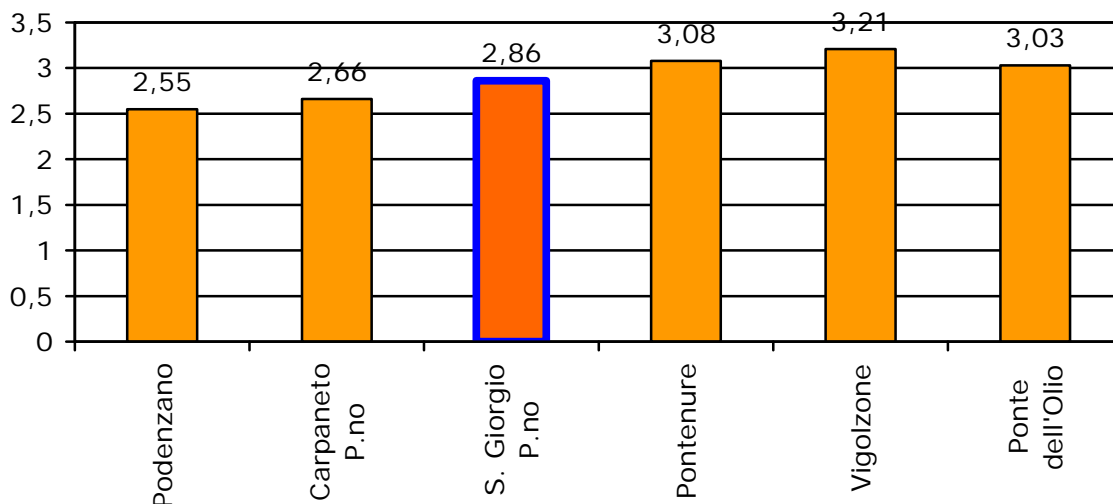
La distribuzione sul territorio degli stranieri non è uniforme; i dati relativi alle principali aggregazioni territoriali forniscono interessanti indicazioni in merito: gli stranieri risiedono principalmente nei comuni di pianura e collina (68,6% del totale in pianura e 28,9% in collina), dove rappresentano rispettivamente l'8,2% e il 7,7% della popolazione, nella zona montana costituiscono invece solo il 2,5% della popolazione e risultano in prevalenza donne (57%).
Come evidenziato dalla cartografia, il Comune di San Giorgio P.no si colloca tra i comuni in cui la percentuale di stranieri è compresa tra il 4,00 e il 6,00 %.

tab. 14– Percentuale di stranieri per 100 abitanti per subambito 2001

Comune	Percentuale stranieri per 100 abitanti
Podenzano	2,55
Carpaneto P.no	2,66
San Giorgio P.no	2,86
Pontenure	3,08
Vigolzone	3,21
Ponte dell'Olio	3,03

Fonte dati ISTAT

fig. 24 - Percentuale di stranieri per 100 abitanti per subambito 2001



Il Comune di San Giorgio P.no al 2006 presenta una percentuale di stranieri sul totale della popolazione inferiore alla media provinciale e in linea con i comuni contermini. La provenienza più diffusa (dati aggiornati al 2001) risulta l'Europa non comunitaria e l'Africa.

tab. 15– Stranieri residenti a San Giorgio P.no 1991-2006

Anni	Stranieri totali	San Giorgio % stranieri su popolazione	Provincia % stranieri su popolazione
1991	22	0,40	n.d.*
1997	40	0,81	1,87
2001	141	2,69	3,35
2006	343	6,10	7,82

Fonte dati ISTAT e Regione Emilia Romagna

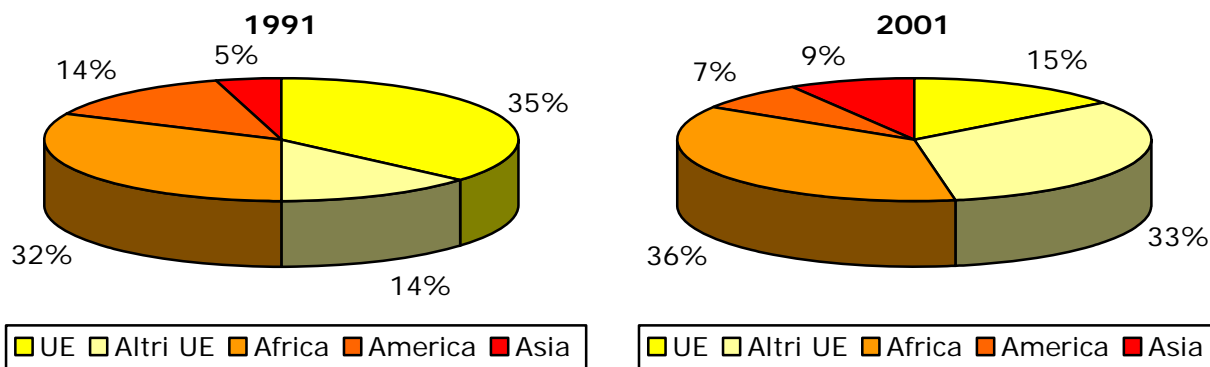
*n.d. = dato non disponibile

tab. 16- Stranieri residenti a San Giorgio P.no per cittadinanza 1991-2001

Anni	UE	Altri Europa	Africa	America	Asia	Oceania	TOT.
1991	8	3	7	3	1	-	22
2001	22	49	55	11	13	-	150

Fonte dati Regione Emilia Romagna

fig. 25 - Stranieri residenti a San Giorgio P.no per cittadinanza 1991-2001



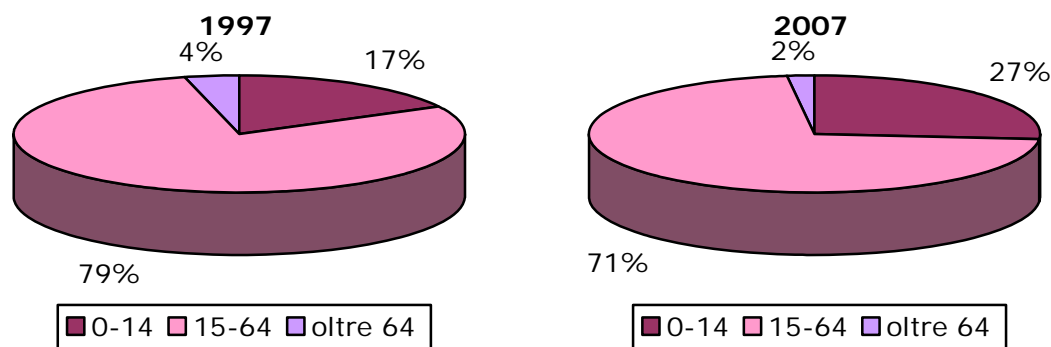
Elaborazione dati fonte Regione Emilia Romagna

tab. 17- Stranieri residenti a San Giorgio P.no per Classi di età 1997-2007

Anni	0-14	15-64	> 64	Totale
1997	9	41	2	52
1998	15	46	2	63
1999	18	62	2	82
2000	21	81	2	104
2001	37	122	2	161
2002	48	139	2	189
2003	49	154	3	206
2004	67	199	4	270
2005	85	232	6	323
2006	90	246	7	343
2007	101	273	7	381

Fonte dati Regione Emilia Romagna

fig. 26- Stranieri residenti a San Giorgio P.no per classi di età 1997-2007



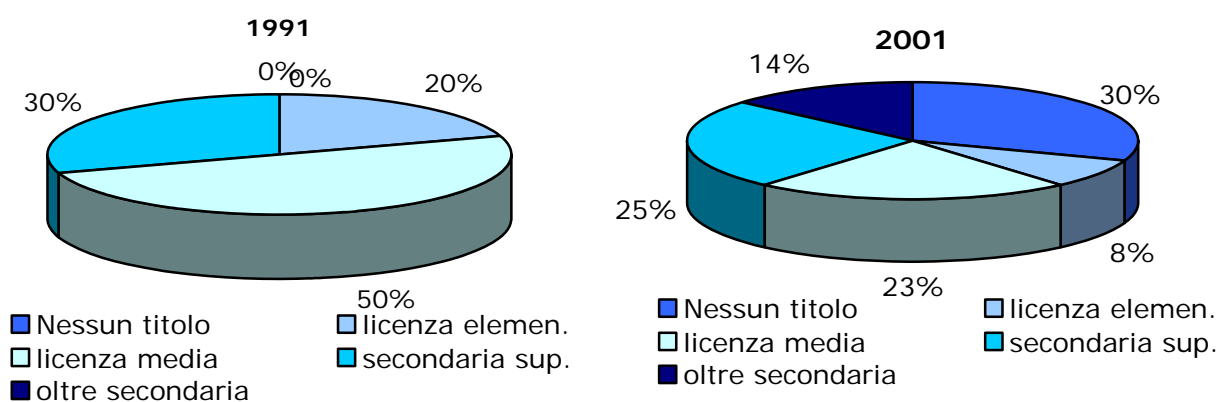
Elaborazione dati fonte Regione Emilia Romagna

tab. 18- Stranieri residenti a San Giorgio P.no per grado di istruzione 1991-2001

Anni	Nessun titolo	Licenza elementare	Licenza media	Secondaria superiore	Oltre secondaria	TOT.
1991	-	4	10	6	-	20
2001	34	9	25	28	15	111

Fonte dati Regione Emilia Romagna

fig. 27- Stranieri residenti a San Giorgio P.no per grado di istruzione 1991-2001



Elaborazione dati fonte Regione Emilia Romagna

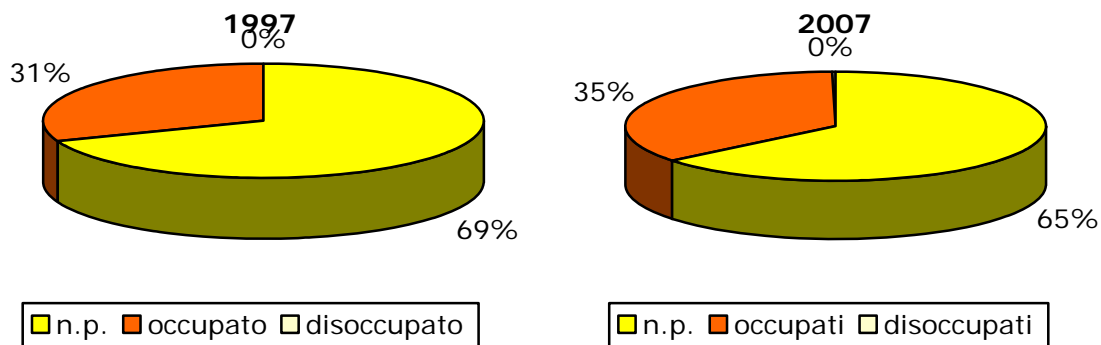
tab. 19- Stranieri residenti per condizione professionale 1991-2001

Anni	n.p.*	Occupato	Disoccupato	Totale
1997	36	16	0	52
1998	46	17	0	63
1999	58	24	0	82
2000	74	30	0	104
2001	113	48	0	161
2002	139	49	1	189
2003	138	67	1	206
2004	179	90	1	270
2005	213	110	0	323
2006	221	121	1	343
2007	245	135	1	381

Fonte dati Regione Emilia Romagna

n.p.: dato non presente

fig. 28 - Stranieri residenti per condizione professionale 1991-2001



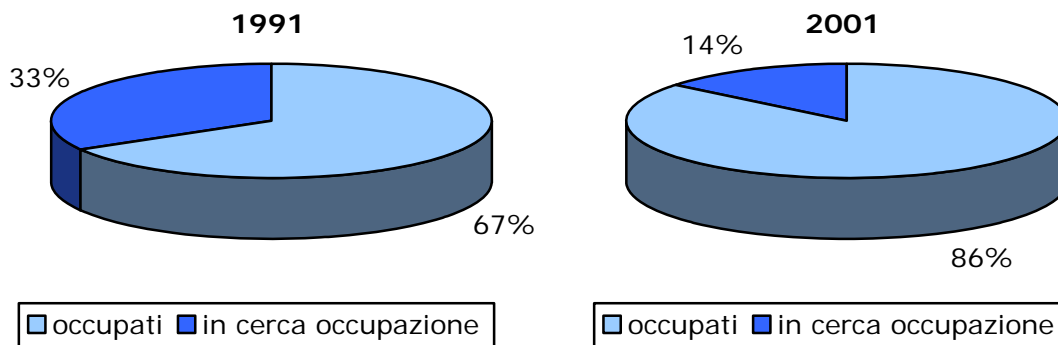
Elaborazione dati fonte Regione Emilia Romagna

tab. 20- Stranieri residenti per condizione occupazionale 1991-2001

Anni	Occupati	In cerca di occupazione	Totale
1991	8	4	12
2001	61	10	71

Fonte dati Regione Emilia Romagna

fig. 29 - Stranieri residenti per condizione occupazionale 1991-2001



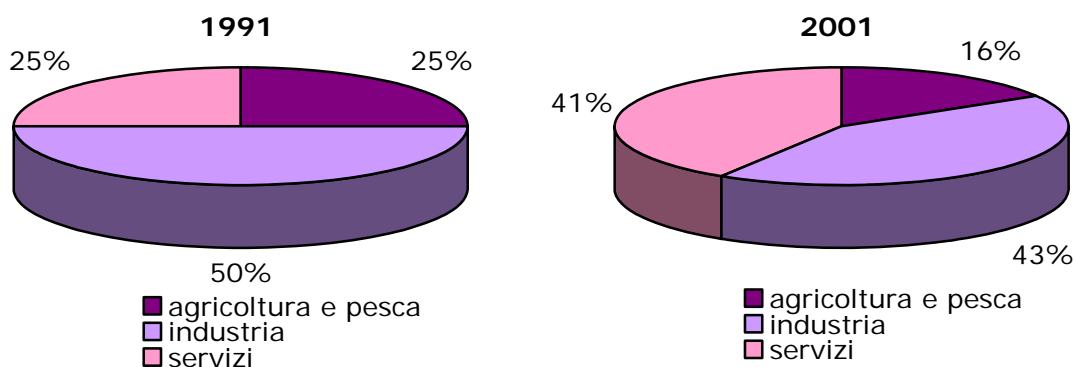
Elaborazione dati fonte Regione Emilia Romagna

tab. 21- Stranieri residenti a San Giorgio P.no per settore occupazionale 1991-2001

Anni	Agricoltura e pesca	Industria	Servizi	Totale occupati
1991	2	4	2	8
2001	10	26	25	61

Fonte dati Regione Emilia Romagna

fig. 30 - Stranieri residenti a San Giorgio P.no per settore occupazionale 1991-2001



Elaborazione dati fonte Regione Emilia Romagna

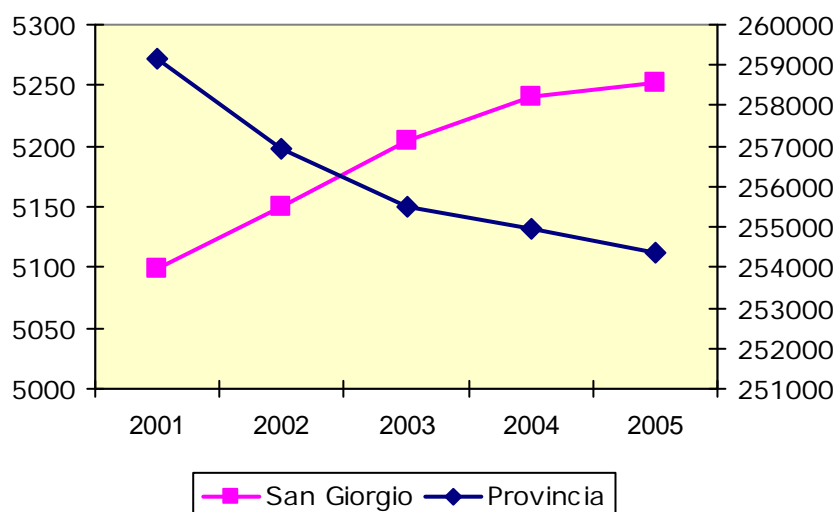
Il comune di San Giorgio mostra un trend di crescita della popolazione autoctona in controtendenza rispetto ai valori provinciali analizzati nel medesimo arco temporale (2001-2005): infatti il Comune presenta una crescita consolidata mentre la provincia di Piacenza un costante decremento.

tab. 22– Andamento popolazione autoctona San Giorgio P.no Provincia 2001-2005

Comune	2001	2002	2003	2004	2005	Var. %01/05
S. Giorgio	5.099	5.150	5.204	5.241	5.253	+3,0%
Provincia	259.176	256.955	255.483	254.970	254.359	-1,9%

Fonte dei dati Quadro Conoscitivo PTCP Piacenza 2007

fig. 31 - Andamento popolazione autoctona San Giorgio P.no Provincia 2001-2005



Il tasso di natalità indica i nati vivi ogni 1000 abitanti, questo dato viene utilizzato per verificare lo stato di sviluppo di una popolazione. L'andamento dell'indicatore per il comune di San Giorgio evidenzia un decremento dal 2001 al 2003 anno in cui si registra una flessione piuttosto marcata, mentre il valore relativo alla Provincia di Piacenza risulta in costante aumento.

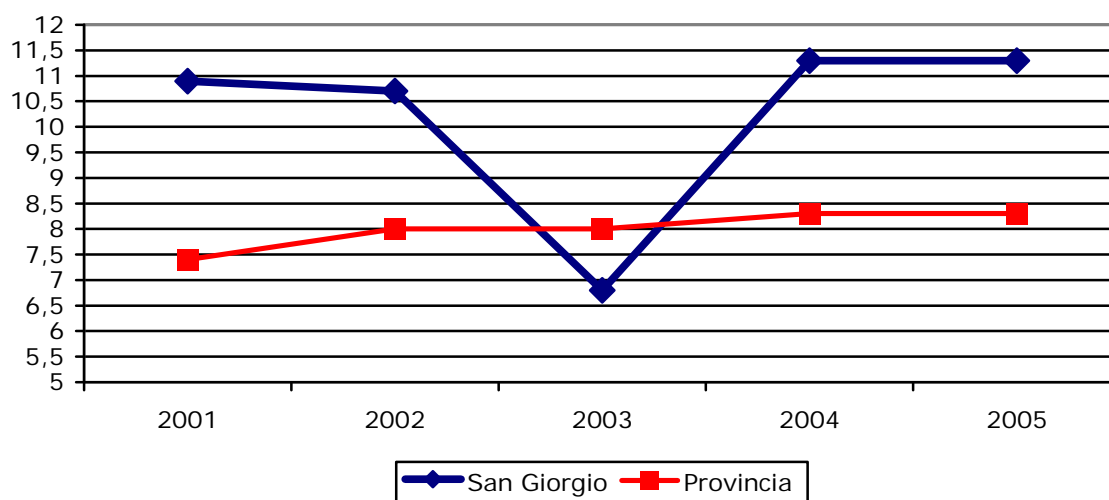
Il valore del Comune di San Giorgio, tra i più alti della provincia, indica la presenza di elevate quote di popolazione giovane.

tab. 23- Tasso di natalità Comune di San Giorgio - Provincia 2001-2005

Comune	2001	2002	2003	2004	2005
S. Giorgio	10,9	10,7	6,8	11,3	11,3
Provincia	7,4	8,0	8,0	8,3	8,3

Fonte dei dati Quadro Conoscitivo PTCP Piacenza 2007

fig. 32 - Tasso di natalità Comune di San Giorgio - Provincia 2001-2005



2.3 Struttura della popolazione

2.3.1 Residenti per classi di età 1997 - 2007

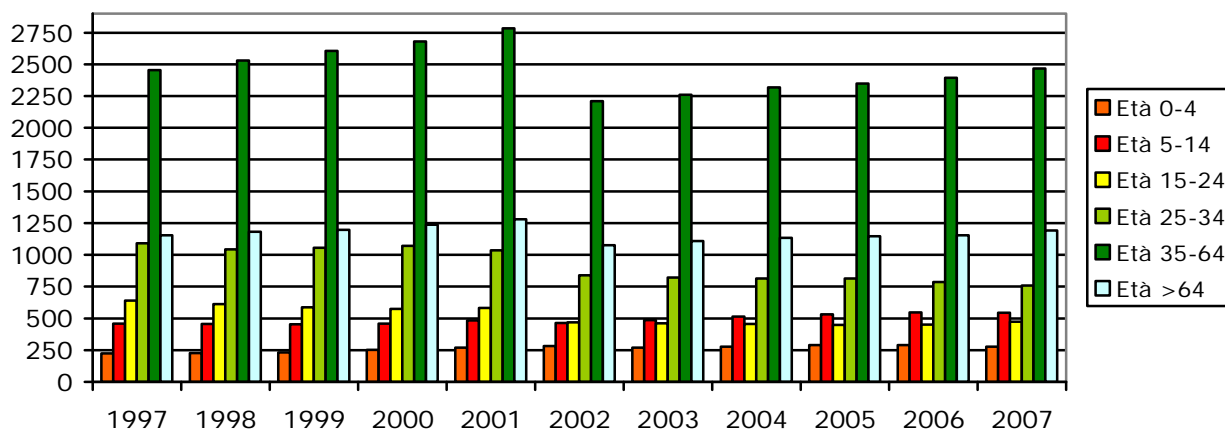
L'andamento della struttura della popolazione del Comune dal 1997 al 2007 è piuttosto vario, si nota infatti una crescita della fascia di età compresa tra 35 ai 64 fino al 2001, poi una forte diminuzione nel 2002 e una ripresa dell'incremento nel 2003.

tab. 24- Popolazione residente a San Giorgio P.no per classe di età 1991-2001

Anno	0 – 4	5 – 14	15 – 24	25 – 34	35 – 64	> 64	Totale
1997	223	458	640	1091	2455	1155	6022
1998	228	456	612	1043	2529	1181	6049
1999	233	453	588	1056	2606	1197	6133
2000	251	458	575	1072	2681	1236	6237
2001	270	484	582	1036	2783	1281	6436
2002	281	464	469	839	2209	1077	5339
2003	269	487	462	822	2261	1109	5410
2004	276	513	455	814	2318	1135	5511
2005	289	532	449	814	2347	1146	5577
2006	290	548	451	785	2393	1155	5622
2007	277	544	473	759	2466	1191	5710

Fonte dati Anagrafe comunale

fig. 33 - Popolazione residente per classi di età 1997-2007



Fonte dati Anagrafe Comunale

fig. 34 - Popolazione residente per classi di età al 2001 per sub ambito

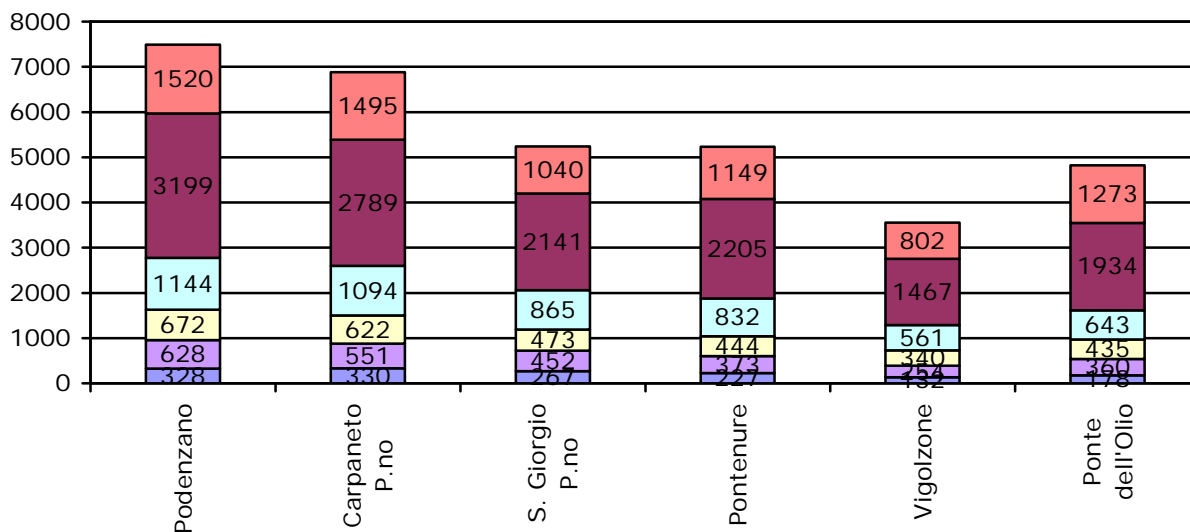
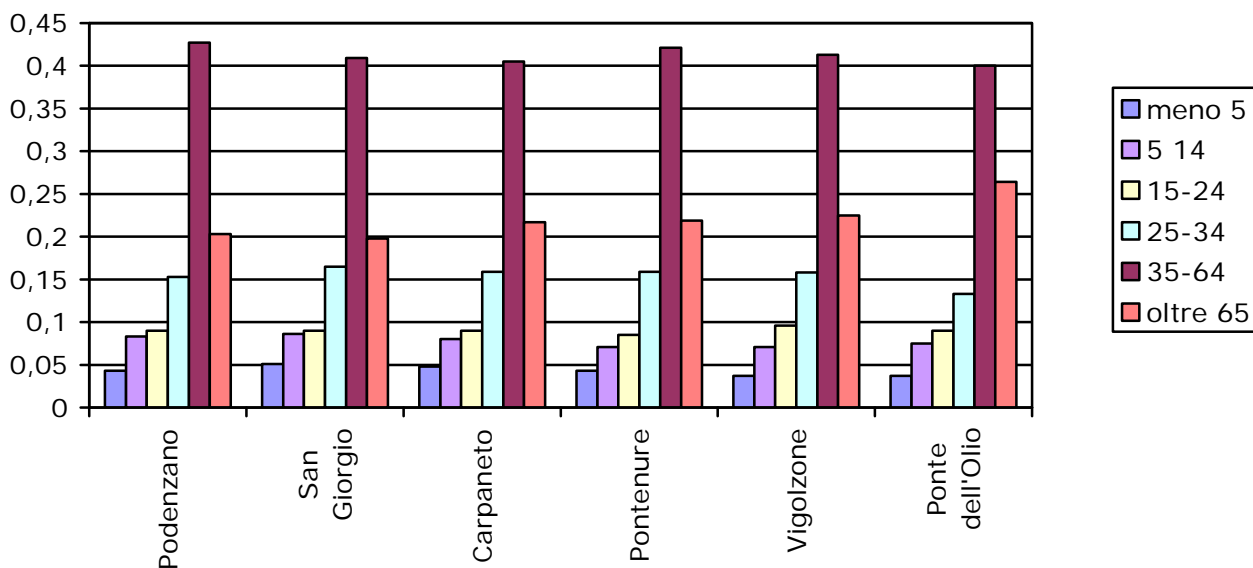


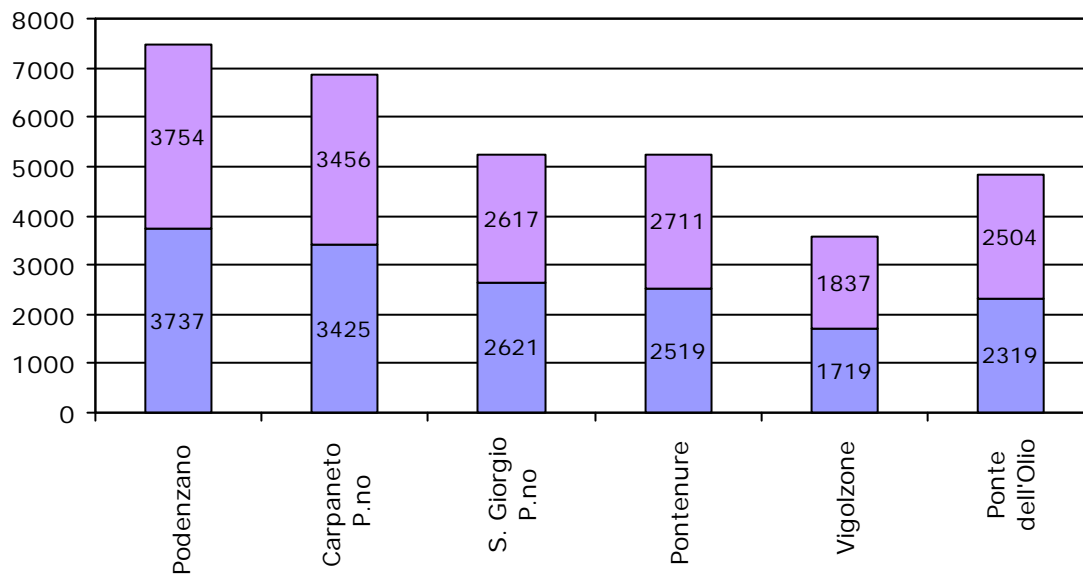
fig. 35- Popolazione residente per classi di età normalizzate al 2001 per sub ambito



Elaborazione dati fonte ISTAT

2.3.2 Composizione della popolazione

fig. 36- Composizione della popolazione per sesso del subambito al 2001

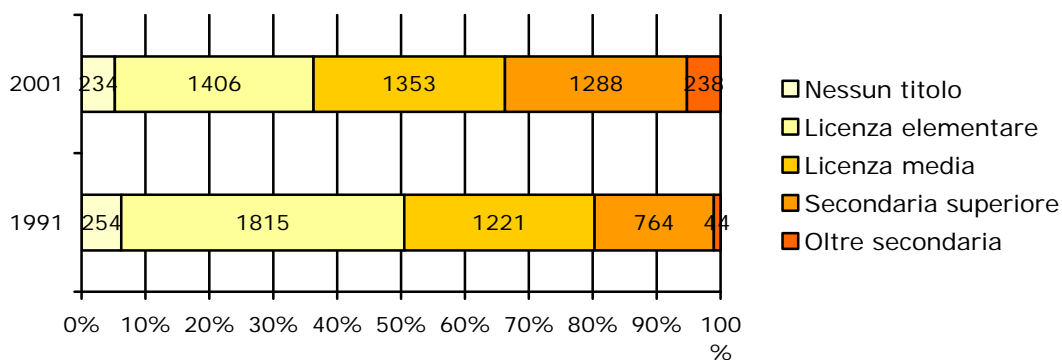


Fonte dati ISTAT

2.3.3 Composizione della popolazione per grado di istruzione

La vitalità demografica dell'Area Centrale, in cui si colloca il Comune di San Giorgio, è testimoniata anche dal notevole incremento del livello di istruzione della popolazione residente, con un'incidenza delle persone laureate sul totale del 4,93% all'ultimo censimento del 2001 (ancora inferiore alla media provinciale pari all'8%), più che quintuplicate rispetto all'inizio degli anni '90.

fig. 37- Composizione della popolazione per grado al 2001

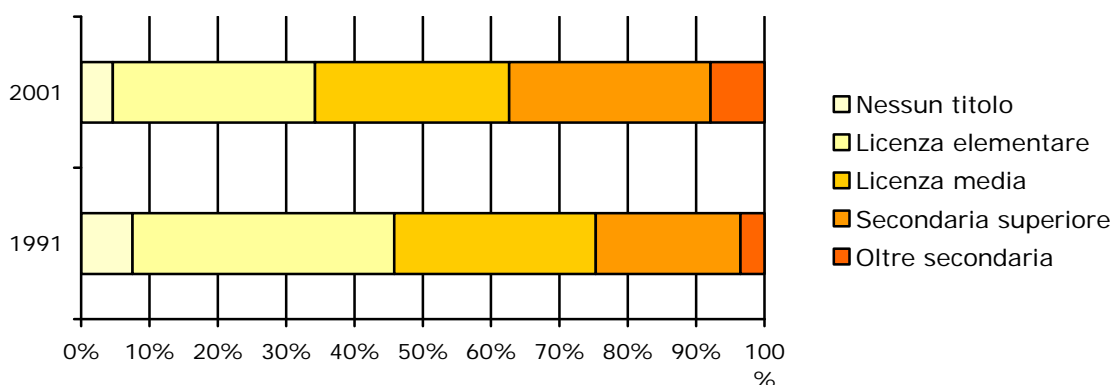


Fonte dati Regione Emilia Romagna

tab. 24- Composizione della popolazione per grado di istruzione Provincia di Piacenza 1991-2001

Anni	Nessun titolo	Licenza elementare	Licenza media	Secondaria superiore	Oltre secondaria	TOT.
1991	17.952	91.081	70.193	50.321	8.372	237.919
2001	10.848	69.360	66.614	68.906	18.558	234.286

Fonte dati Regione Emilia Romagna

fig. 38 - Composizione della popolazione per grado di istruzione Provincia di Piacenza 1991-2001

Fonte dati Regione Emilia Romagna

2.3.4 Anziani per un bambino

E' il rapporto avente a numeratore il numero di persone di 65 anni e più e a denominatore il numero di persone con meno di 6 anni.

tab. 25– Andamento indice anziani per un bambino 1991-2001

Anni	San Giorgio P.no	Provincia PC
1991	4,07	5,24
2001	3,27	5,40

Fonte dati ISTAT

Il Comune di San Giorgio presenta un dato in controtendenza rispetto alla provincia di Piacenza, infatti diminuisce il rapporto anziani per un bambino ad indicare la presenza sul territorio di una popolazione in gran parte giovane.

2.3.5 Indice di vecchiaia

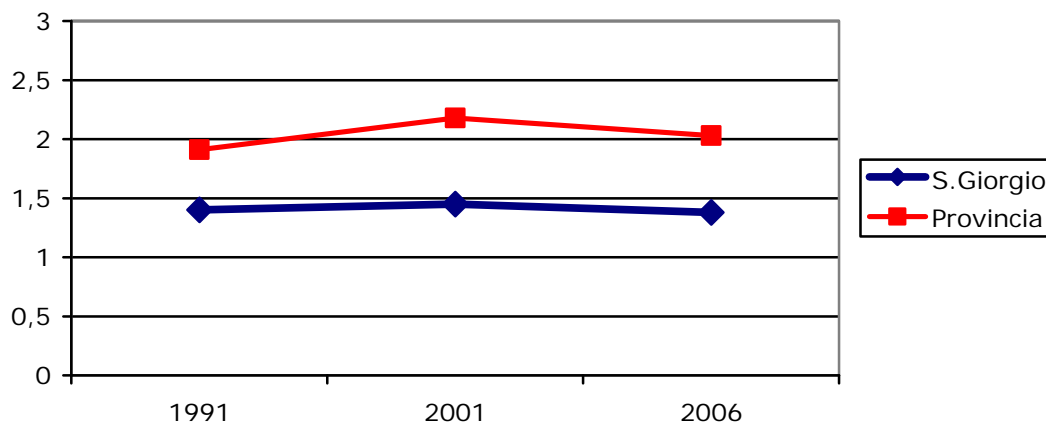
L'indice di anzianità esprime il rapporto tra gli ultrasessantacinquenni e i ragazzi con età inferiore ai 14 anni;

tab. 26– Andamento indice di vecchiaia Comune di san Giorgio e Provincia di Piacenza 1971-2006

Anni	San Giorgio P.no	Provincia PC
1991	1,40	1,91
2001	1,45	2,18
2006	1,38	2,03

Elaborazioni di dati ISTAT e Anagrafe comunale

fig. 39 - Andamento indice di vecchiaia Comune di san Giorgio e Provincia di Piacenza 1971-2006

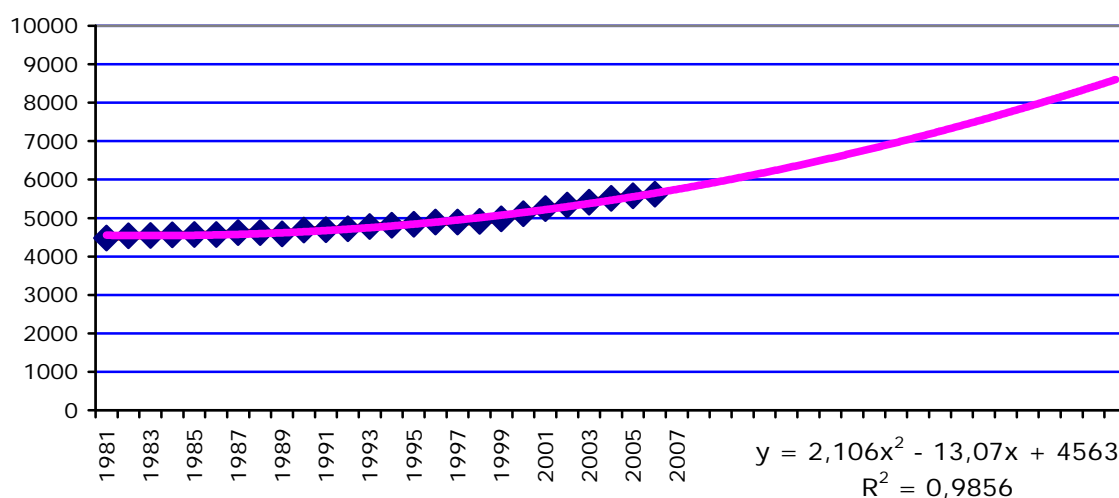


2.3.6 Scenari previsionali

Sulla base dei dati relativi all'andamento demografico della popolazione del Comune, (serie dal 1981 al 2007), si sono elaborate proiezioni matematiche per ipotizzare un trend demografico futuro. L'attendibilità di questi calcoli è limitata dal fatto che si tratta esclusivamente di una regressione matematica, senza la possibilità di aggiustamenti derivanti da variabili socio-economiche.

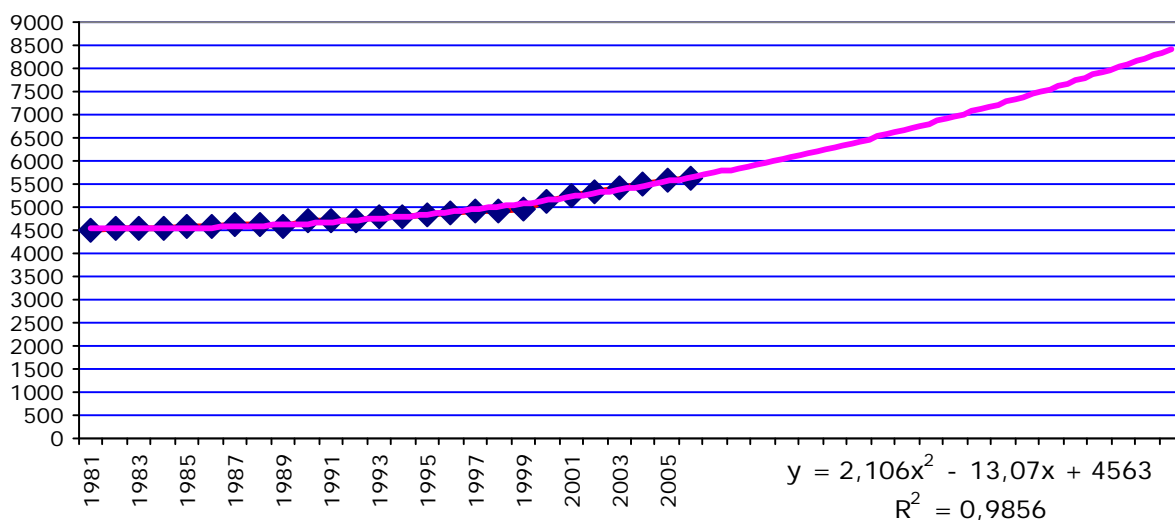
Il quoziente R^2 indica il valore della corrispondenza tra i valori stimati per la linea di tendenza e i valori reali. Una linea di tendenza risulta più precisa tanto più il valore di R^2 è vicino a 1.

fig. 40 – Residenti proiezione polinomiale (2^grado) al 2017 (San Giorgio P.no)



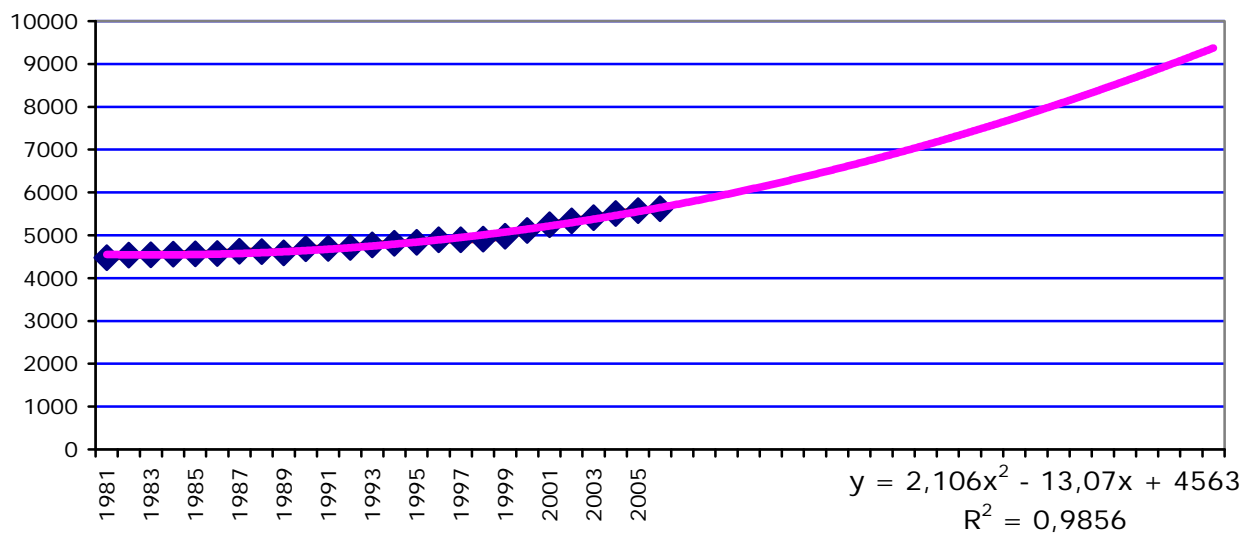
Nostre elaborazioni dati Regione Emilia Romagna

fig. 41 - Residenti proiezione polinomiale (2^grado) al 2027 (San Giorgio P.no)



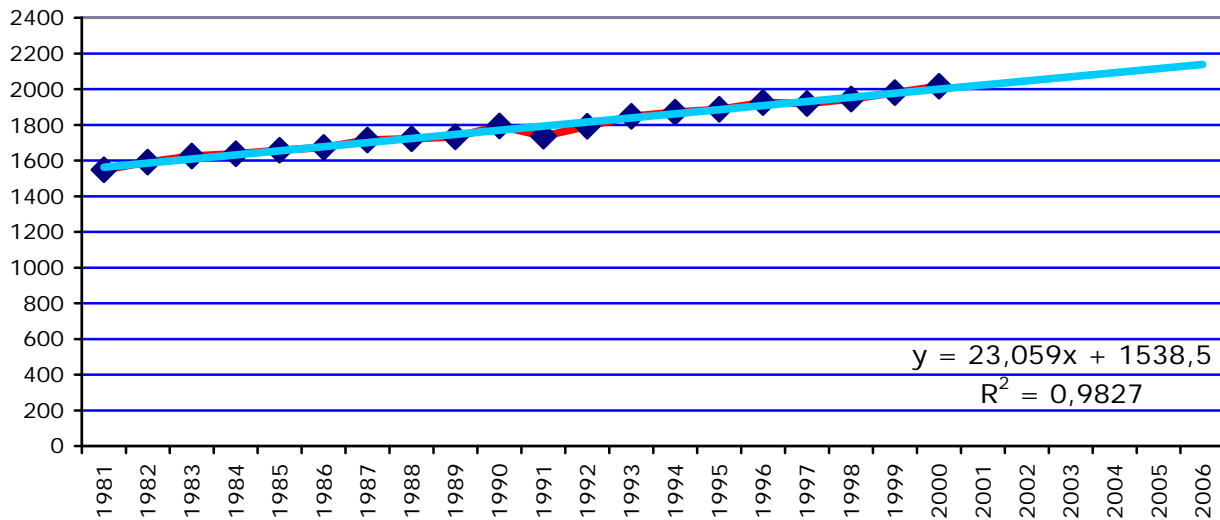
Nostre elaborazioni dati Regione Emilia Romagna

fig. 42 - Residenti proiezione polinomiale (2^grado) al 2032 (San Giorgio P.no)

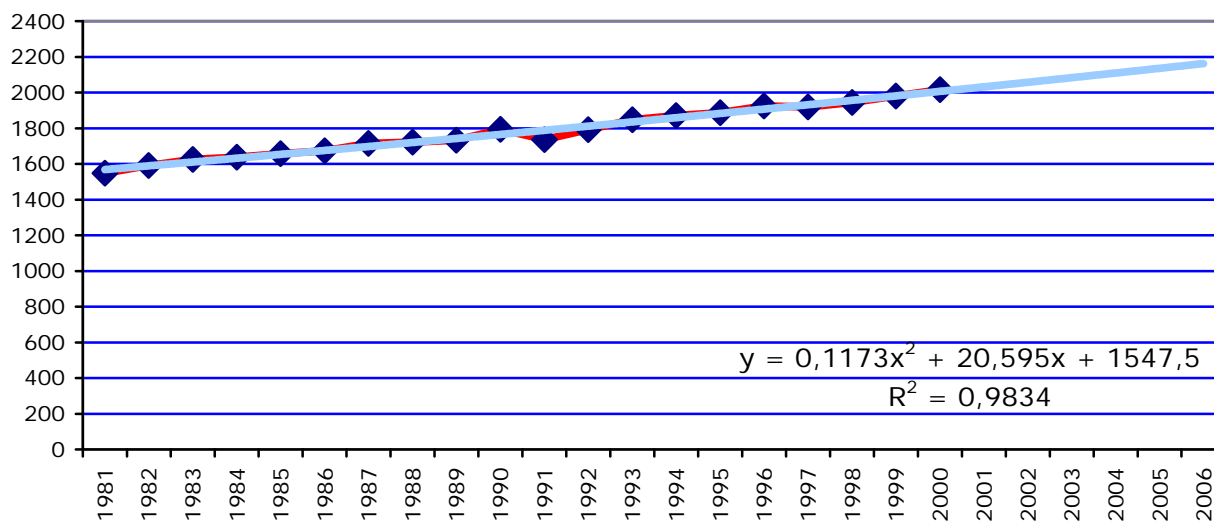


Nostre elaborazioni dati Regione Emilia Romagna

fig. 43 – Proiezione lineare famiglie residenti al 2017



Nostre elaborazioni dati Regione Emilia Romagna

fig. 44 - Proiezione polinomiale (2^grado) famiglie residenti al 2017

Nostre elaborazioni dati Regione Emilia Romagna

La previsione del numero di famiglie costituisce il dato fondamentale su cui definire il fabbisogno abitativo futuro (1 famiglia = 1 alloggio).

Calcolando il numero di famiglie al 2017, sulla base dell'equazione polinomiale di secondo grado ($R = 0,985$), risulta: +192 alloggi.

3 INDICE DI DEPRIVAZIONE SOCIOECONOMICA

Per l'esame dell'indice di deprivazione socio-economica sono stati considerati i seguenti indicatori:

- ◆ Istruzione elementare (si rimanda a pag. 38)
- ◆ Tasso di disoccupazione e tasso di disoccupazione giovanile
- ◆ Abitazioni in affitto (si rimanda a pag. 47)
- ◆ Indice di affollamento
- ◆ Genitori soli con figli (dato non reperito)

La mancanza di modelli di calcolo già elaborati in altri contesti di studio non permette di esaminare la situazione del comune operando confronti, si è deciso per tanto di illustrare i dati rappresentativi degli indicatori disaggregati.

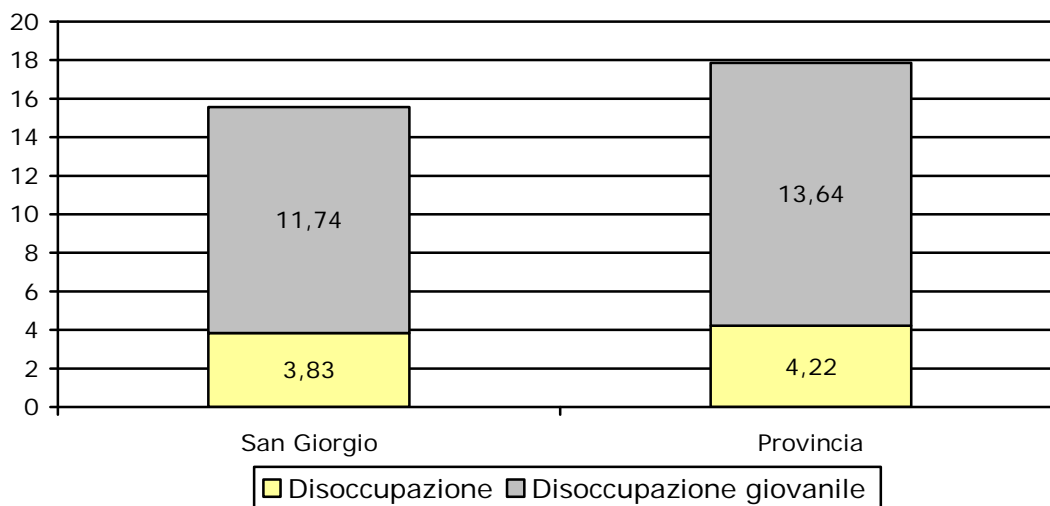
3.1 Tasso di disoccupazione

tab. 27– Tasso di disoccupazione e disoccupazione giovanile Provincia di Piacenza e Comune San Giorgio P.no al 2001

	San Giorgio P.no	Provincia di Piacenza
Tasso di disoccupazione	3,83	4,22
Tasso di disoccupazione giovanile	11,74	13,64

Fonte dei dati ISTAT

fig. 45 - Tasso di disoccupazione e disoccupazione giovanile Provincia di Piacenza e Comune San Giorgio P.no al 2001



3.2 *Indice di affollamento*

L'indice di affollamento si ottiene rapportando la popolazione residente al numero di stanze; si tratta quindi di un rapporto di densità.

	Pop/stanze	Pop/stanze
	1991	2001
Tasso di affollamento	4.963/9.889* = 0,47	5.249/11.095 = 0,47

Fonte dei dati

* dato stimato sulla base del prodotto tra il numero delle abitazioni al 1991 (2.122) e la media di stanze per abitazione al 2001 (4,66)

Il valore, che a distanza di dieci anni risulta invariato, indica una stabilità nella densità di popolazione. L'aumento di popolazione è stato accompagnato dall'aumento di stanze disponibili.

4 *PATRIMONIO ABITATIVO*

Il Comune di San Giorgio, al 2001, presenta una maggiore percentuale di abitazioni e di stanze occupate rispetto la provincia di Piacenza; inoltre nel decennio 1991-2001 si evidenzia un aumento delle abitazioni occupate e una diminuzione di quelle non occupate.

tab. 28– Il patrimonio edilizio di San Giorgio Piacentino al 2001

Abitazioni e stanze	San Giorgio P.no	Provincia di Piacenza
Stanze totali	11.095	611.463
Stanze occupate	9.563 (86%)	491.507(80%)
Popolazione residente	5.622	263.872
Stanze per abitante	1,97	2,31
Stanze per alloggio	4,66	4,30
Edifici	1.425	75.932
Abitazioni totali	2.379	142.328
Abitazioni occupate	2.044 (85,91%)	114.529 (80,47%)
Abitazioni non occupate	335 (14,08%)	27.799 (19,53%)
Superficie media abitazioni	105,80 mq.	97,53 mq.

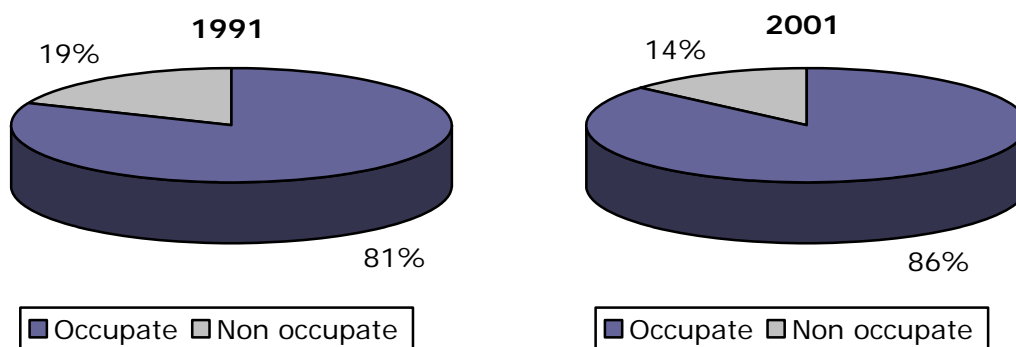
Fonte dati ISTAT

tab. 29– Abitazioni occupate e non occupate Comune di San Giorgio 1991-2001

Anni	Abitazioni occupate	Abitazioni non occupate	Totale
1991	1.729	393	2.122
2001	2.044	335	2.379

Fonte dati Regione Emilia Romagna

fig. 46 - Abitazioni occupate e non occupate Comune di San Giorgio 1991-2001

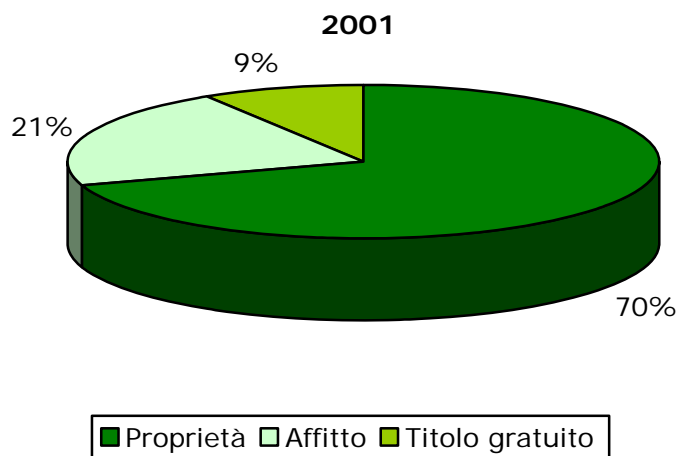


tab. 30– Abitazioni occupate da residenti per titolo di godimento al 2001

Comune	Proprietà, riscatto	usufrutto,	Affitto	Titolo gratuito, prestazioni servizio	Totale
San Giorgio	1.428		433	183	2.044

Fonte dati Regione Emilia Romagna

fig. 47 - Abitazioni occupate da residenti per titolo di godimento al 2001



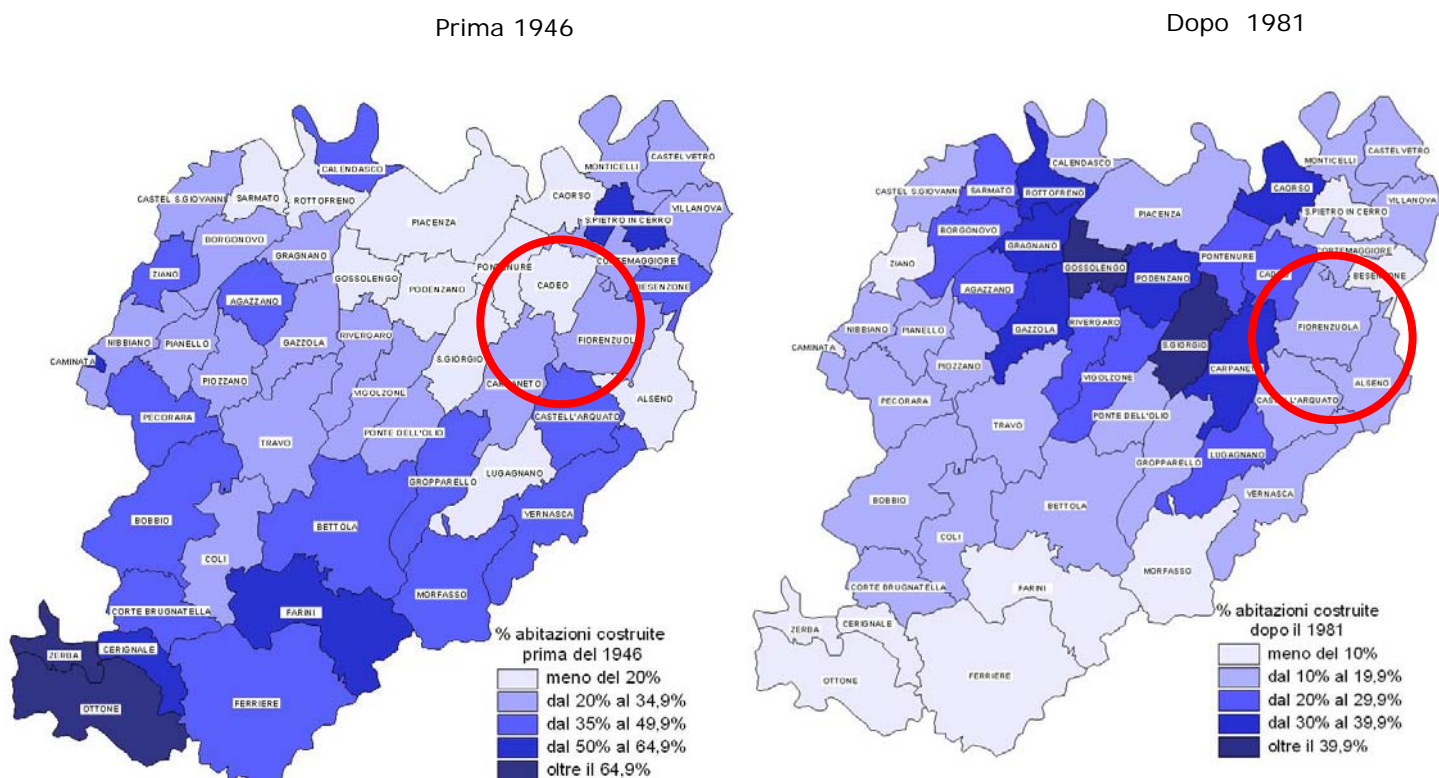
tab. 31 – Abitazioni per tipo di occupazione e servizi Comune di San Giorgio e Provincia di Piacenza al 2001

Comune	Ab. occupate da residenti			Ab. occupate solo da non residenti		Abitazioni vuote		Totale
	totale	Di cui almeno con un gabinetto	Di cui solo con angolo cottura e/o cucinino	totale	Di cui solo con angolo cottura e/o cucinino	totale	Di cui solo con angolo cottura e/o cucinino	
S. Giorgio	2.044	2.037 (99,6%)	468 (22,9%)	13	1 (7,69%)	335	103 (30,75%)	2.379
Provincia	112.884	112.484 (99,6%)	31.039 (27,50%)	1.645	552 (33,55%)	27.799	6.970 (25,07%)	142.328

Fonte dati Regione Emilia Romagna

Oltre il 39,9% delle abitazioni del Comune di San Giorgio risulta costruito dopo il 1981 evidenziando un patrimonio edilizio recente.

fig. 48 – Provincia di Piacenza: percentuale delle abitazioni di ciascun comune costruite prima del 1946 e dopo il 1981- censimento 2001



fonte dei dati PTCP 2007

E' stata analizzata l'attività edilizia del Comune di San Giorgio P.no, sulla base dei dati forniti dall'ufficio tecnico comunale, in termini di nuove costruzioni, interventi sull'esistente, ampliamenti, cambi d'uso, demolizioni, provvedimenti in sanatoria, opere di urbanizzazione dal 2002 al 2006. Ogni tipologia di intervento edilizio è stato suddiviso a sua volta in base alle funzione insediata.

L'andamento dell'attività edilizia dal 2002 al 2006 evidenzia una forte crescita edilizia del comune dopo una flessione nel 2002.

tab. 32 – Attività edilizia Comune San Giorgio Pno 2002 – 2006

Attività edilizia		2002	2003	2004	2005	2006
Nuove costruzioni	Residenziale	7(25 all.)	9(41 all.)	15(39 all.)	13(58 all.)	11(50 all.)
	Prod. Industr. Artig.	2	1	1	1	1
	Produttivo Rurale	3	3	4	4	1
	Terziario	-	1	-	-	1
Interv. sull'esistente*	Residenziale	8	5	9	5	3
	Prod. Industr. Artig.	1	-	1	-	2
	Produttivo Rurale	2	2	1	1	-
	Terziario	-	-	-	-	-
Ampliamenti	Residenziale	1	6	14	4	2
	Prod. Industr. Artig.	1	3	1	-	1
	Produttivo Rurale	2	2	-	-	1
	Terziario	1	1	1	-	-
Cambi d'uso	7	4	7	3	5	
Demolizioni	-	-	-	-	-	
Provvedimenti in sanatoria	PdC	4	6	1	-	3
	DIA	-	-	-	-	2
Opere di urbanizzaz.	Residenziali	2	-	2	-	1
	Produttivi	-	-	-	-	1

Fonte dei dati Ufficio Tecnico Comunale

*Interventi senza ampliamenti e cambi d'uso

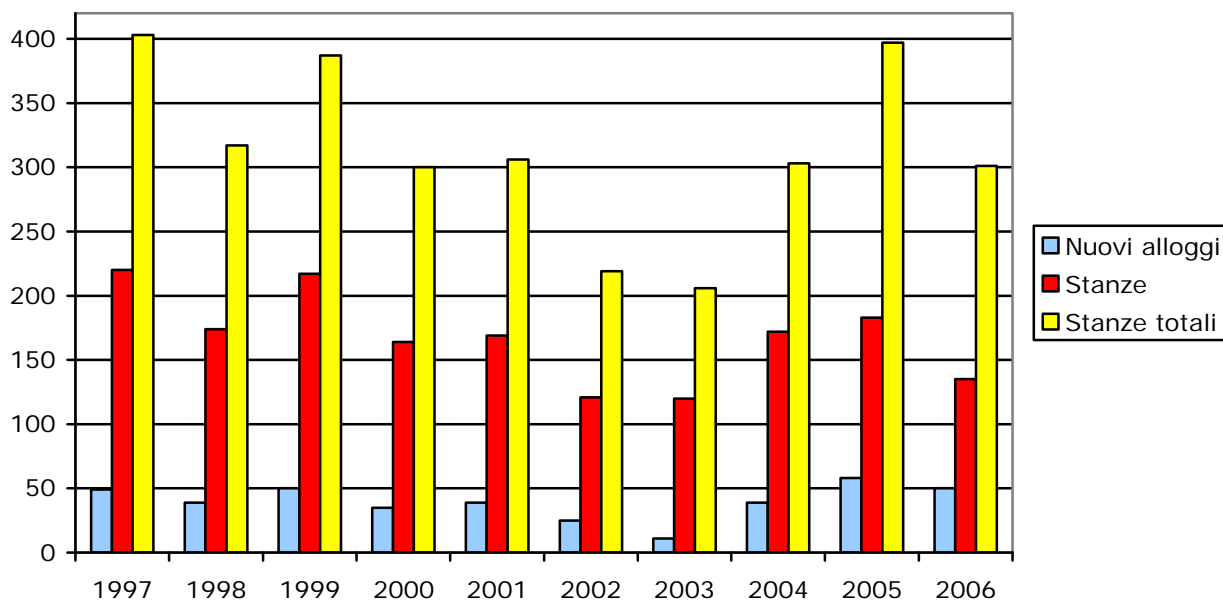
Si è analizzata l'attività edilizia del comune di San Giorgio anche dal punto di vista dei volumi edificati e delle stanze realizzate dal 1997 al 2006. Il 2005 risulta l'anno in cui l'attività edilizia è stata massima, sono stati infatti realizzati 58 nuovi alloggi per un volume di 33.196 m³.

La valutazione dei dati evidenzia come la crescita dell'attività edilizia non risulti costante nel decennio considerato anche se la media annuale risulta 42,5 alloggi/anno per un volume medio pari a 24.346,7 m³

tab. 33– Attività edilizia Comune San Giorgio. Pno 1997 – 2006

Anno	Nuovi alloggi	Volume	Ampliamenti Volume	Tot	Stanze	Accessori	Tot.
1997	49	30.346	183	30.529	220	183	403
1998	39	23.891	0	23.891	174	143	317
1999	50	29.685	0	29.685	217	170	387
2000	35	25.719	146	25.865	164	136	300
2001	39	22.468	280	22.748	169	137	306
2002	25	15.512	0	15.512	121	98	219
2003	41	20.133	0	20.133	166	120	286
2004	39	20.776	313	21.089	172	131	303
2005	58	33.196	837	34.033	214	183	397
2006	50	21.741	0	21.741	166	135	301
TOT	425	243.467	1.759	245.226	1.783	1.436	3.219

Fonte dei dati Ufficio Tecnico Comunale

fig. 49 - Attività edilizia Comune San Giorgio.Pno 1997 – 2006

5 ASPETTI ECONOMICI

Premessa:

L'analisi della struttura economica si basa essenzialmente sui dati desunti dal Censimento 2001; solo di alcuni argomenti è stato possibile utilizzare dati aggiornati forniti dalla Camera di commercio riguardanti in particolare il numero delle imprese registrate e attive e i settori economici di appartenenza. Non avendo a disposizione un quadro aggiornato della stato di fatto risulta azzardato proporre previsioni anche a breve termine.

Si riporta di seguito una breve spiegazione dei termini utilizzati nel proseguo della trattazione.

Impresa: Unità giuridico - economica che produce beni e servizi destinabili alla vendita e che, in base alle leggi vigenti o a proprie norme statutarie, ha facoltà di distribuire i profitti realizzati ai soggetti proprietari, siano essi privati o pubblici. Tra le imprese sono comprese: le imprese individuali, le società di persone, le società di capitali, le società cooperative, le aziende speciali di comuni o province o regioni. Sono considerate imprese anche i lavoratori autonomi e i liberi professionisti.

Unità locale: Luogo fisico nel quale un'unità giuridico - economica (impresa, istituzione) esercita una o più attività economiche. L'unità locale corrisponde ad un'unità giuridico - economica o ad una sua parte, situata in una località topograficamente identificata da un indirizzo e da un numero civico.

5.1 *La struttura economica provinciale*

Il risultato più appariscente che deriva dall'esame dei dati è certamente la consistente crescita in termini assoluti (e relativi) del tessuto imprenditoriale e anche dell'occupazione intervenuta durante gli anni '90 nel capoluogo, e nell'Area Centrale più in generale, a fronte della sostanziale stazionarietà (se si eccettua la Bassa Val d'Arda anch'essa in crescita) che invece contraddistingue gli altri contesti territoriali della provincia.

Piacenza e l'Area Centrale guadagnano infatti rispetto al 1991 ben 3.000 unità locali e oltre 7.000 addetti – essendo così responsabili in larghissima misura della variazione positiva dell'intera provincia - mentre le sub-aree più periferiche, non solo quelle montane (tradizionalmente investite da fenomeni di marginalizzazione) ma anche quelle "forti" di pianura come la bassa Val d'Arda e la bassa Val Tidone, registrano deboli performance, soprattutto a livello occupazionale.

fig. 50 - Unità locali addetti per sub-aree Provincia di Piacenza 2001-1991

Unità locali e addetti nelle SUB-AREE della provincia di Piacenza. 2001 e 1991. Totale economia extra-agricola

	UNITA' LOCALI			ADDETTI		
	2001	1991	VAR. %	2001	1991	VAR. %
Capoluogo	10.990	8.660	26,9	47.540	43.612	9,0
Prima cintura	3.084	2.608	18,3	14.585	12.091	20,6
Seconda cintura	1.327	1.190	11,5	4.601	3.859	19,2
Area Centrale	15.401	12.458	23,6	66.726	59.562	12,0
Bassa Val Tidone	2.167	1.971	9,9	7.719	7.579	1,8
Alta Val Tidone/Val Luretta	819	836	-2,0	2.066	2.085	-0,9
Val Tidone – Val Luretta	2.986	2.807	6,4	9.785	9.664	1,3
Medio-bassa Val Trebbia	1.108	1.029	7,7	2.710	2.664	1,7
Alta Val Trebbia	180	198	-9,1	323	336	-3,9
Val Trebbia	1.288	1.227	5,0	3.033	3.000	1,1
Medio-bassa Val Nure	799	740	8,0	2.201	2.195	0,3
Alta Val Nure	319	420	-24,0	570	897	-36,5
Val Nure	1.118	1.160	-3,6	2.771	3.092	-10,4
Bassa Val d'Arda	1.070	995	7,5	3.836	3.423	12,1
Medio-bassa Val d'Arda	3.119	2.776	12,4	12.211	11.591	5,3
Alta Val d'Arda	1.236	1.262	-2,1	3.327	3.603	-7,7
Val d'Arda – Val d'Ongina	4.355	4.038	7,9	15.538	15.194	2,3
TOTALE PROVINCIA	26.218	22.685	15,6	101.689	93.935	8,3

Fonte dei dati PTCP 2007

L'analisi di dettaglio comunale mostra la presenza di un circolo "virtuoso" di sviluppo dell'occupazione sia localizzata nel capoluogo e nelle sue immediate vicinanze.

fig. 51 – Variazione % addetti 1991-2001 provincia di Piacenza

Variazione % degli addetti alle U.L. 1991-2001.
TOTALE ECONOMIA EXTRA AGRICOLA

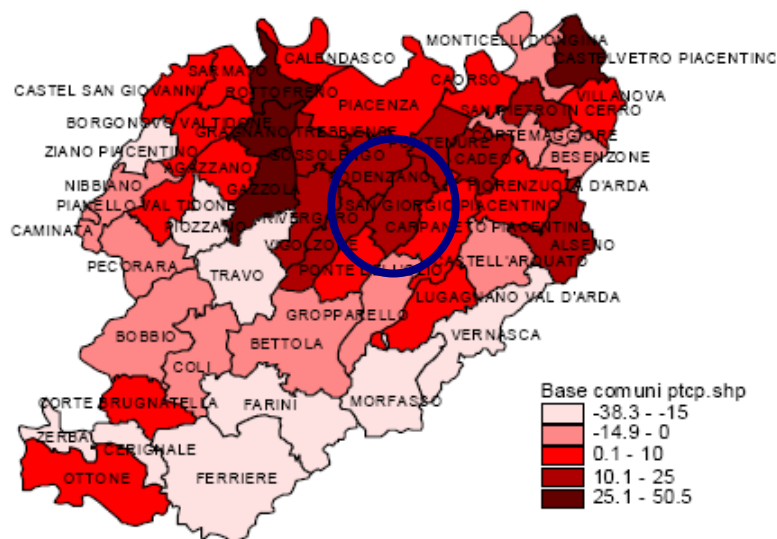
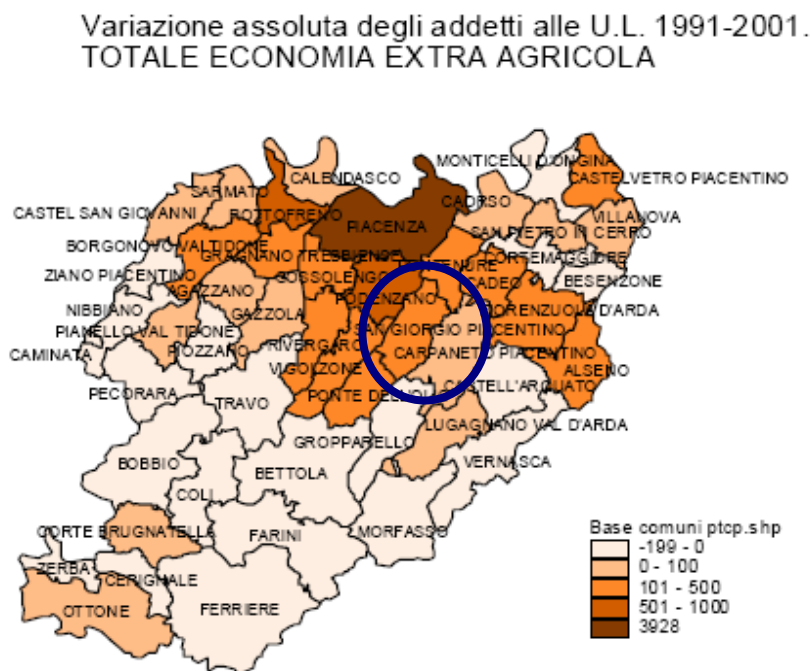


fig. 52 – Variazione assoluta degli addetti alle U.L. 1991-2001



Fonte dei dati PTCP 2007

5.2 La struttura economica

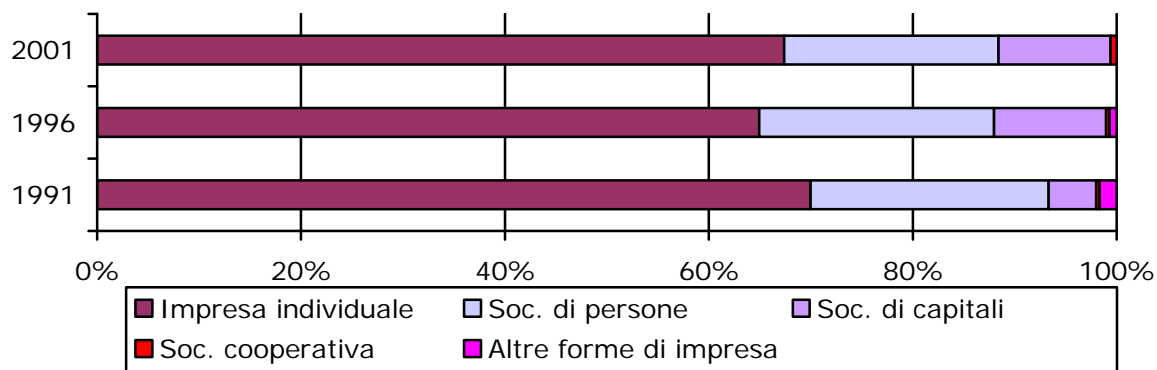
Il sistema economico di San Giorgio si basa prevalentemente sulla presenza di imprese individuali costituite in gran parte da 1 o 2 addetti. L'andamento del numero di unità locali e di addetti nel decennio 1991-2001 risulta positivo.

tab. 34– Forma giuridica 1991-2001

Forma giuridica aggregata	Unità locali 1991	Unità locali 1996	Unità locali 2001
Impresa individuale	210	189	221
Società di persone	70	67	69
Società di capitali	14	32	36
Società cooperativa	1	1	2
Altre forme di impresa	5	2	0
Totale	300	291	328

Fonte dati ISTAT

fig. 53- Forma giuridica al 1991-2001

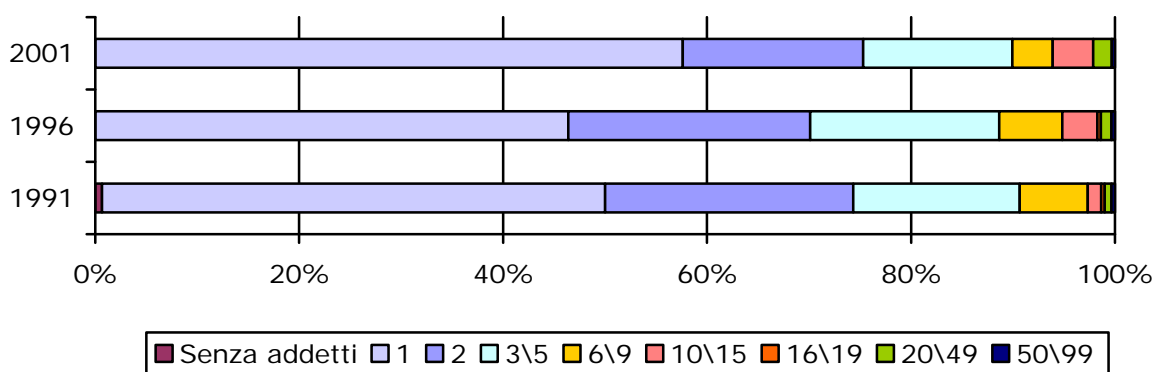


tab. 35– Classe dimensionale Unità locali 2001

Classe addetti	Addetti 1991	Addetti 1996	Addetti 2001
Unità senza addetti	2	0	0
1	148	135	189
2	73	69	58
3-5	49	54	48
6-9	20	18	13
10-15	4	10	13
16-19	1	1	0
20-49	2	3	6
50-99	1	1	1
TOTALE	300	291	328

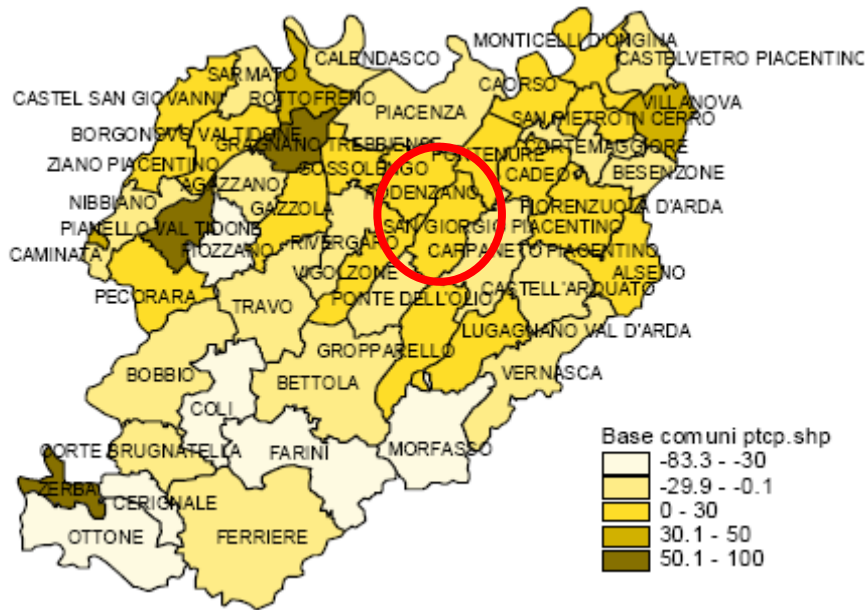
Fonte dati ISTAT

fig. 54– Classe dimensionale Unità locali 2001



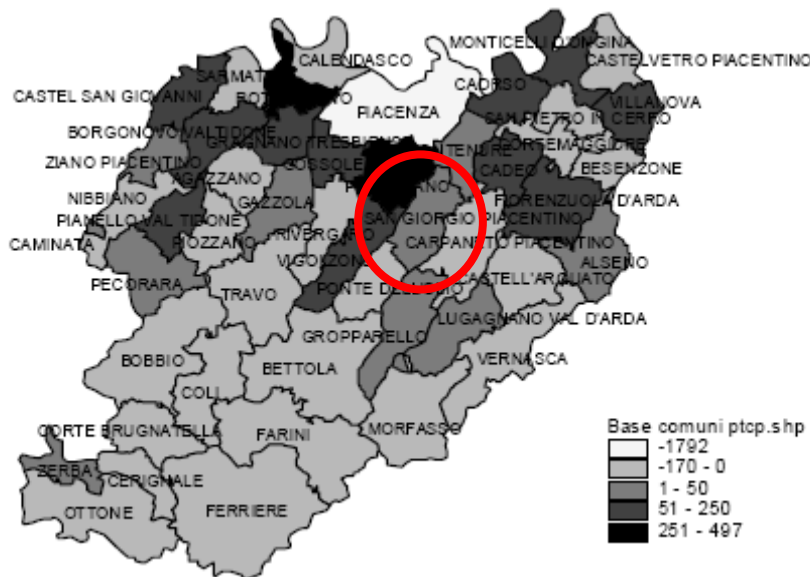
Le sezione economiche più diffuse sul territorio al 2001 sono le attività manifatturiere, le costruzioni e il commercio all'ingrosso e al dettaglio.

fig. 55 – Variazione percentuale addetti alle U.L. 1991-2001- industria manifatturiera



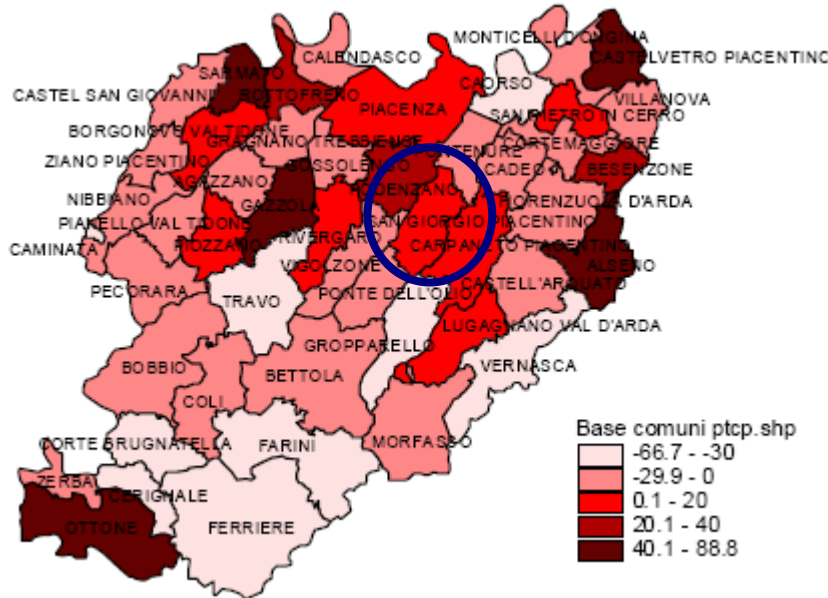
Fonte dei dati PTCP 2007

fig. 56 - Variazione assoluta addetti alle U.L. 1991-2001- industria manifatturiera



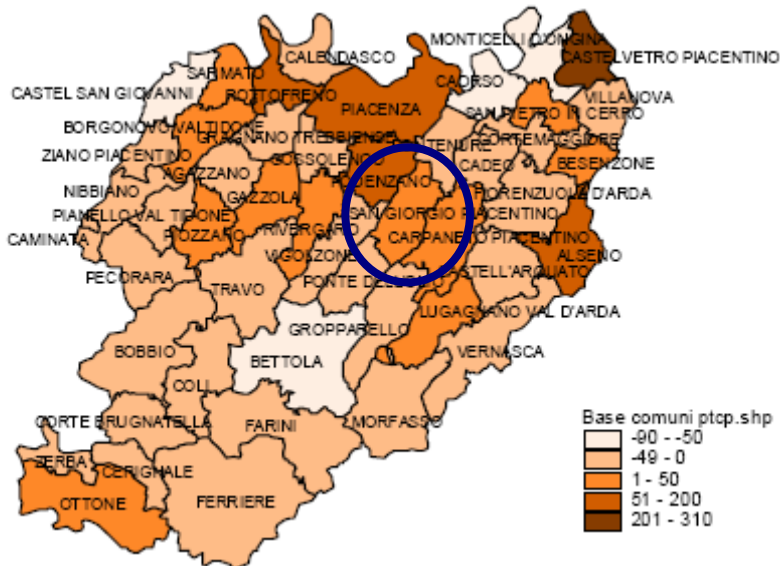
Fonte dei dati PTCP 2007

fig. 57 - Variazione percentuale addetti alle U.L. 1991-2001- commercio



Fonte dei dati PTCP 2007

fig. 58 - Variazione assoluta addetti alle U.L. 1991-2001- commercio



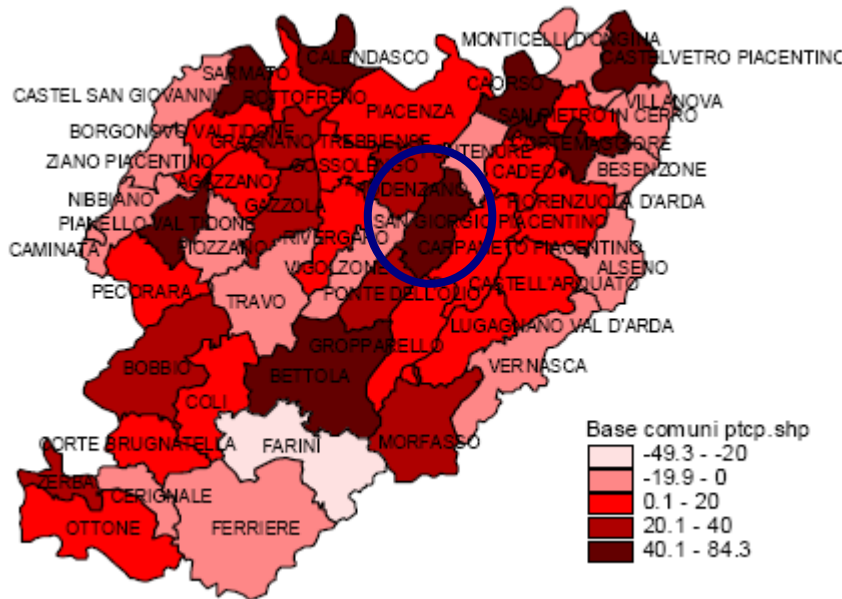
Fonte dei dati PTCP 2007

fig. 59 – graduatoria comunale dei tassi di industrializzazione (addetti per 100 abitanti) 2001 e 1991

Graduatoria comunale dei tassi di industrializzazione (addetti per 100 abitanti). 2001 e 1991			
2001		1991	
PODENZANO	35,4	CALENDASCO	36,5
CALENDASCO	31,1	PODENZANO	35,1
VILLANOVA SULL'ARDA	21,5	SARMATO	24,9
VIGOLZONE	20,6	ALSENO	17,3
CAORSO	19,7	VIGOLZONE	16,6
SARMATO	18,3	CAORSO	16,0
ROTOFRENO	17,6	VILLANOVA SULL'ARDA	15,8
ALSENO	17,0	PONTENURE	14,2
CADEO	15,0	ROTOFRENO	13,5
PONTENURE	14,7	NIBBIANO	12,5
GRAGNANO TREBBIENSE	14,3	CADEO	12,3
GROPPARELLO	12,4	GOSSOLENGO	12,0
BORGONOVO VAL TIDONE	12,1	CARPANETO PIACENTINO	12,0
PIANELLO VAL TIDONE	11,5	BORGONOVO VAL TIDONE	11,6
GOSSOLENGO	11,5	PONTE DELL'OLIO	11,2
NIBBIANO	11,4	AGAZZANO	10,6
FIORENZUOLA D'ARDA	11,1	FIORENZUOLA D'ARDA	10,5
PONTE DELL'OLIO	10,7	TOTALE	9,9
CARPANETO PIACENTINO	10,2	CORTEMAGGIORE	9,8
TOTALE PROVINCIA	9,9	GROPPARELLO	9,6
CORTEMAGGIORE	9,7	GRAGNANO TREBBIENSE	8,6
AGAZZANO	9,5	PIACENZA	8,3
MONTICELLI D'ONGINA	9,1	LUGAGNANO VAL D'ARDA	8,1
LUGAGNANO VAL D'ARDA	8,6	GAZZOLA	8,0
CASTEL SAN GIOVANNI	8,4	CASTELL'ARQUATO	7,9
GAZZOLA	7,9	CASTEL SAN GIOVANNI	7,5
PIACENZA	7,0	PIANELLO VAL TIDONE	7,3
CASTELL'ARQUATO	6,2	MONTICELLI D'ONGINA	7,1
VERNASCA	5,8	VERNASCA	7,0
SAN GIORGIO PIACENTINO	5,6	BETTOLA	6,1
BETTOLA	5,2	SAN GIORGIO PIACENTINO	5,8
CASTELVETRO PIACENTINO	5,2	RIVERGARO	5,5
CAMINATA	5,0	CASTELVETRO PIACENTINO	5,3
ZIANO PIACENTINO	4,5	BOBBIO	5,0
RIVERGARO	4,1	ZIANO PIACENTINO	3,8
BOBBIO	4,0	BESENZONE	3,6
BESENZONE	2,8	PIOZZANO	3,6
SAN PIETRO IN CERRO	2,7	CAMINATA	3,4
PECORARA	1,5	SAN PIETRO IN CERRO	2,6
FERRIERE	1,4	CERIGNALE	1,9
PIOZZANO	1,3	FARINI	1,9
FARINI	1,2	OTTONE	1,7
CORTE BRUGNATELLA	1,2	MORFASSO	1,4
MORFASSO	0,7	CORTE BRUGNATELLA	1,3
ZERBA	0,7	PECORARA	1,2
TRAVO	0,7	FERRIERE	1,1
CERIGNALE	0,4	COLI	0,9
OTTONE	0,4	TRAVO	0,8
COLI	0,4	ZERBA	0,0

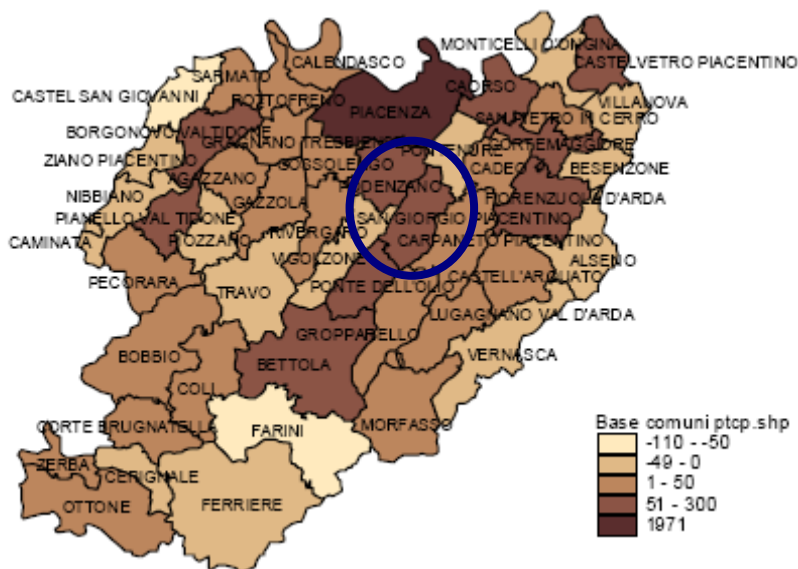
Fonte dei dati PTCP 2007

fig. 60 - Variazione percentuale addetti alle U.L. 1991-2001- P.A., Altri servizi pubblici e privati



Fonte dei dati PTCP2007

fig. 61 - Variazione assoluta addetti alle U.L. 1991-2001- P.A., Altri servizi pubblici e privati



Fonte dei dati PTCP2007

tab. 36- Dinamica Unità locali Comune di San Giorgio 1991-2007 per sezione economica

Sezione economica	Unità locali						
	1991	1996	2001	2007	Dif. 91/96	Dif. 96/01	Dif. 01/07
Agricoltura	0	1	0	134	+1	-1	+134*
Estrazione di minerali	3	1	0	n.d.	-2	-1	n.d.
Attività manifatturiere	48	57	59	76	+9	+2	+17
Costruzioni	66	56	61	82	-10	+5	+21
Commercio	87	79	93	123	-8	+14	+30
Alberghi e ristoranti	32	25	28	34	-7	+3	+6
Trasporti	30	28	28	35	-2	0	+7
Intermediazione	3	3	5	8	0	+2	+3
Attività immobiliare, noleggio, informatica,	14	23	36	36	+9	+13	0
Altri servizi	17	18	18	19	+1	0	0
Imprese non classificate	n.d.	n.d.	n.d.	15			n.d.
Totale	300	291	328	564	-9	+37	+236*

Fonte dei dati ISTAT e Camera Commercio

Sezione economica	Addetti						
	1991	1996	2001	2007	Dif. 91/96	Dif. 96/01	Dif. 01/07
Agricoltura	0	1	0	n.d.	+1	-1	
Estrazione di minerali	3	1	0	n.d.	-2	-1	
Attività manifatturiere	48	57	59	n.d.	+9	+2	
Costruzioni	66	56	61	n.d.	-10	+5	
Commercio	87	79	93	n.d.	-8	+14	
Alberghi e ristoranti	32	25	28	n.d.	-7	+3	
Trasporti	30	28	28	n.d.	-2	0	
Intermediazione	3	3	5	n.d.	0	+2	
Attività immobiliare, noleggio, informatica,	14	23	36	n.d.	+9	+13	
Altri servizi	17	18	18	n.d.	+1	0	
Totale	300	291	328	n.d.	-9	+37	

Fonte dei dati ISTAT

*I dati forniti dalla camera di commercio del 2007 comprendono anche informazioni relative alle aziende agricole che vengono trattati a parte dall'Istat; escludendo quindi le aziende agricole il confronto tra il numero di unità locali del il 2001 e del 2007 si evidenzia una crescita di 102 unità.

fig. 62 – Dinamica unità locali 1991-2007 per sezione economica

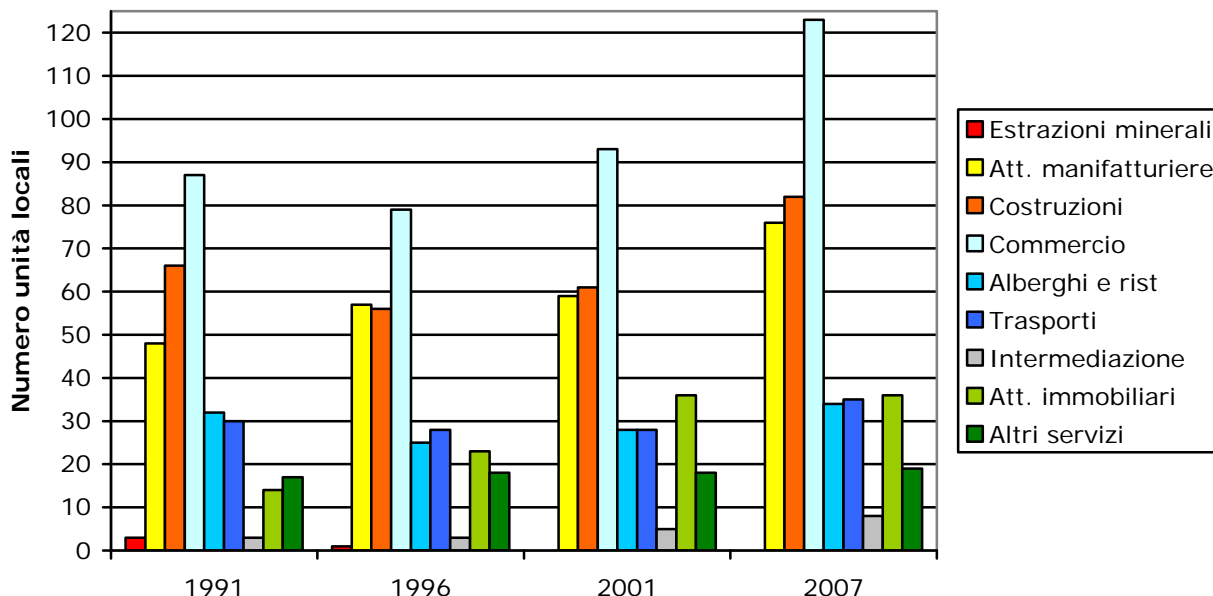
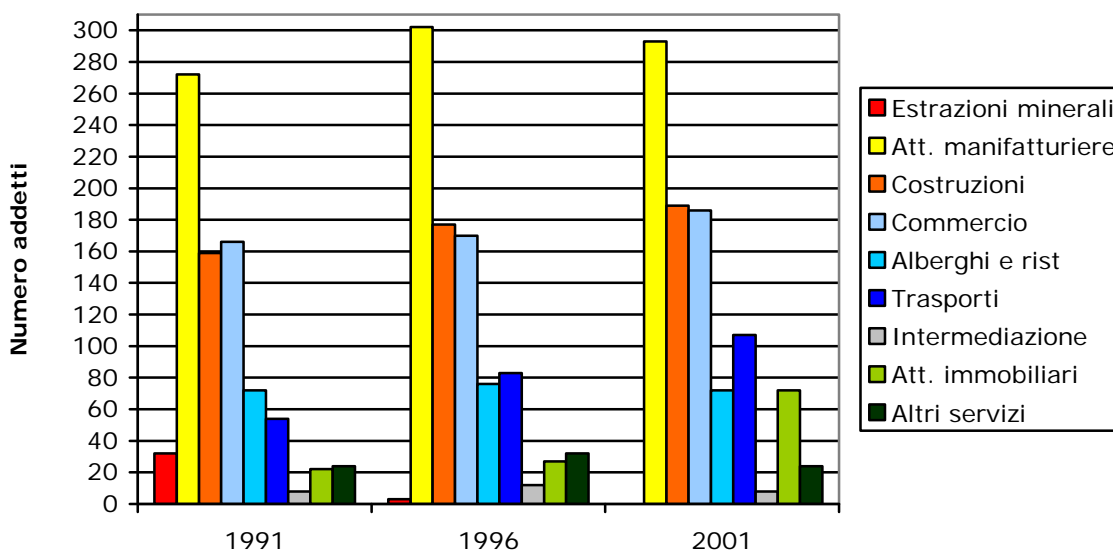


fig. 63 - Dinamica addetti 1991-2001 per sezione economica



Complessivamente tra il 2001 e il 2007 si è assistita a un notevole aumento del numero di unità locali sul territorio di San Giorgio. In particolare la crescita maggiore si è avuta nel settore del commercio, sia ingrosso che dettaglio, e delle costruzioni.

tab. 37- Dinamica Unità locali addetti Provincia Piacenza 1991-2001 per sezione economica

Sezione economica	Unità locali					Addetti				
	1991	1996	2001	Dif. 91/96	Dif. 96/01	1991	1996	2001	Dif. 91/96	Dif. 96/01
Agricoltura	6	4	2	-2	-2	9	6	2	-3	-4
Estr. minerali	41	43	33	+2	-10	436	269	149	-167	-120
Att.manifatt.	3.011	2.961	2.981	-50	+20	26.261	25.057	26.197	-1.204	+1140
Prod. e distr. energia elettrica, acqua e gas	53	56	46	+3	-10	1.912	1.608	1.061	-304	-547
Costruzioni	2.704	2.840	3.241	+136	+401	8.023	7.300	7.885	-723	+585
Commercio	7.496	6.976	7.176	-520	+200	17.863	16.600	18.047	-1.263	+1.447
Alberghi e rist	1.302	1.290	1.466	-12	+176	3.580	4.246	4.250	+666	+4
Trasporti	1.669	1.596	1.514	-73	-82	6.584	6.764	6.792	+180	+28
Intermediazi o	460	574	663	+114	+89	2.789	2.888	2.669	+99	-219
Attività immobiliare, noleggio, informatica,	2.235	3.350	4.422	+1.115	+1.072	5.846	6.974	11.682	+1.128	+4.708
Istruzioni	1	0	0	-1	0	19	0	0	-19	0
Sanità	3	1	0	-2	-1	5	3	0	-2	-3
Altri servizi	1.305	1.252	1.287	-53	+35	3.254	3.181	3.508	-73	+327
Totale	20.286	20.943	22.831	+657	+1.888	76.581	74.896	82.242	-1.685	+7.346

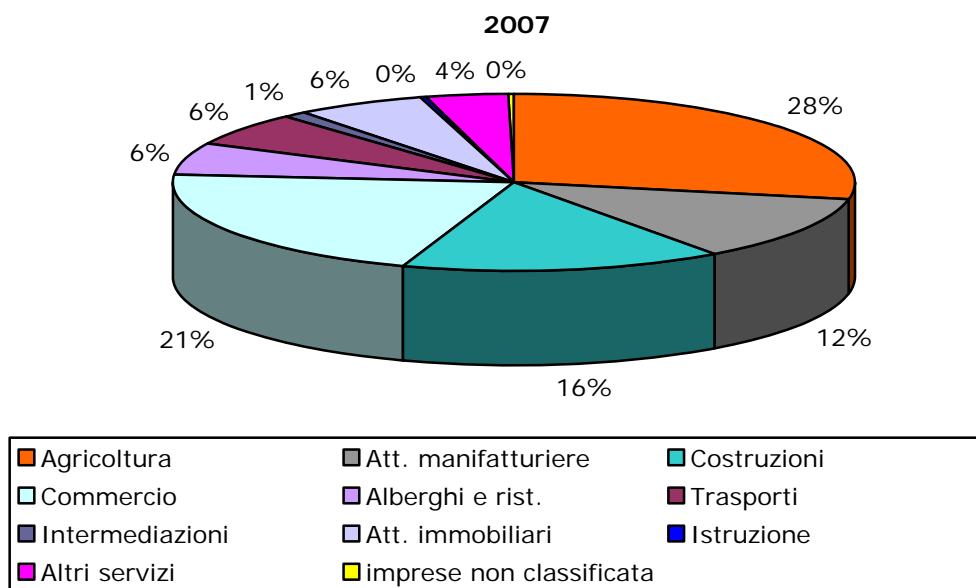
Fonte dei dati ISTAT

tab. 38- Imprese Registrate(Compresa le Imprese artigiane) e Attive per classe di attività economica Comune di San Giorgio P.no – Situazione al 30 giugno 2007

	Imprese	
	Registrate	Attive
Agricoltura, caccia e silvicoltura	131	130
Attività manifatturiere	63	55
Costruzioni	78	72
Comm. ingr. e dett. beni pers. e casa	102	98
Alberghi e ristoranti	30	26
Trasporti, magazzinaggio e comunicaz.	30	29
Intermediaz. monetaria e finanziaria	5	5
Attiv. immob., noleggio, informat.,ricerca	30	29
Istruzione	1	1
Altri servizi pubbl. sociali e personali	18	18
Imprese non classificate	13	1
TOTALE	501	464

Fonte dei dati Camera di Commercio Piacenza

fig. 64 - Imprese Attive (Compresa le Imprese artigiane) per classe di attività economica Comune di San Giorgio P.no – Situazione al 30 giugno 2007

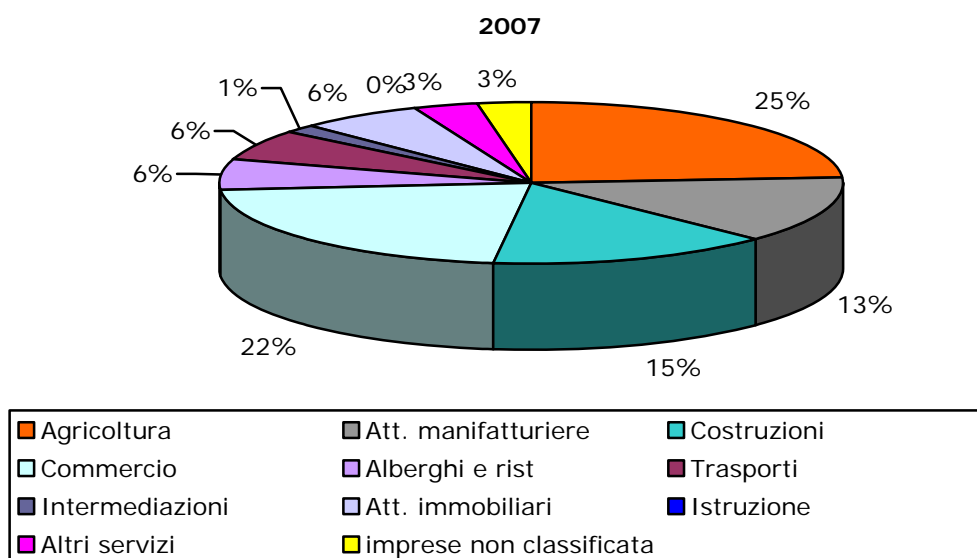


tab. 39– Unità Locali per classe di attività economica Comune di San Giorgio P.no – Situazione al 30 giugno 2007

	Unità Locali
Agricoltura, caccia e silvicoltura	134
Attività manifatturiere	76
Costruzioni	82
Comm. ingr. e dett. beni pers. e casa	123
Alberghi e ristoranti	34
Trasporti, magazzinaggio e comunicaz.	35
Intermedia. Monetaria e finanziaria	8
Attiv. immob., noleggio, informat.,ricerca	36
Istruzione	1
Sanità e altri servizi sociali	1
Altri servizi pubblici, sociali e personali	19
Imprese non classificate	15
TOTALE	564

Fonte dei dati Camera di Commercio Piacenza

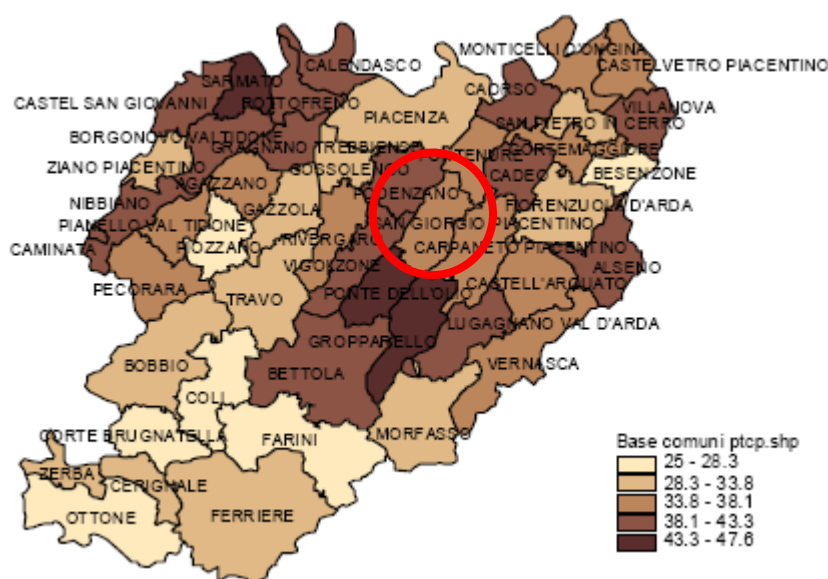
fig. 65 - Unità Locali per classe di attività economica Comune di San Giorgio P.no – Situazione al 30 giugno 2007



5.2.1 Industria

L'occupazione industriale (riferibile cioè all'insieme dei settori manifatturiero e delle costruzioni) caratterizza la parte pedecollinare della Val Nure (43% nella medio-bassa valle). Come si può notare, emergono al riguardo anche le due corone sub-urbane di Piacenza, dove gli occupati nell'industria rappresentano sempre una quota del 40% circa.

fig. 66 – Incidenza percentuale degli occupati nell'industria al 2001



Fonte dei dati PTCP2007

tab. 40– Comune di San Giorgio Dinamica Unità locali addetti per settore economico 1991-2001

Settore economico	Unità locali					Addetti				
	1991	1996	2001	Dif. 91/96	Dif. 96/01	1991	1996	2001	Dif. 91/96	Dif. 96/01
Industria	117	115	120	-2	+5	463	483	482	+20	-1
Commercio	87	79	93	-8	+14	166	170	186	+4	+16
Altri servizi	96	97	115	+1	+18	809	883	951	+74	+68

Fonte dati ISTAT

fig. 67- Dinamica Unità locali Comune di San Giorgio 1991-2001 per settore economico

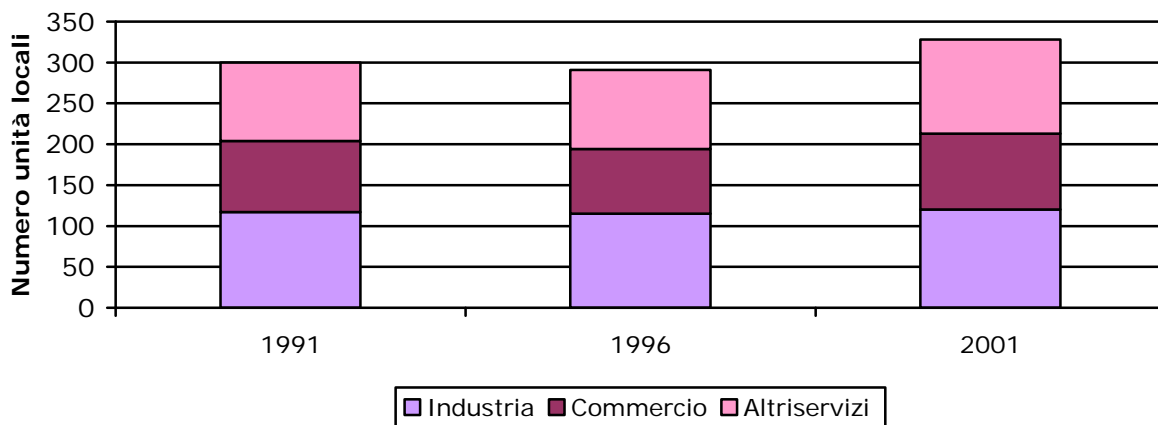
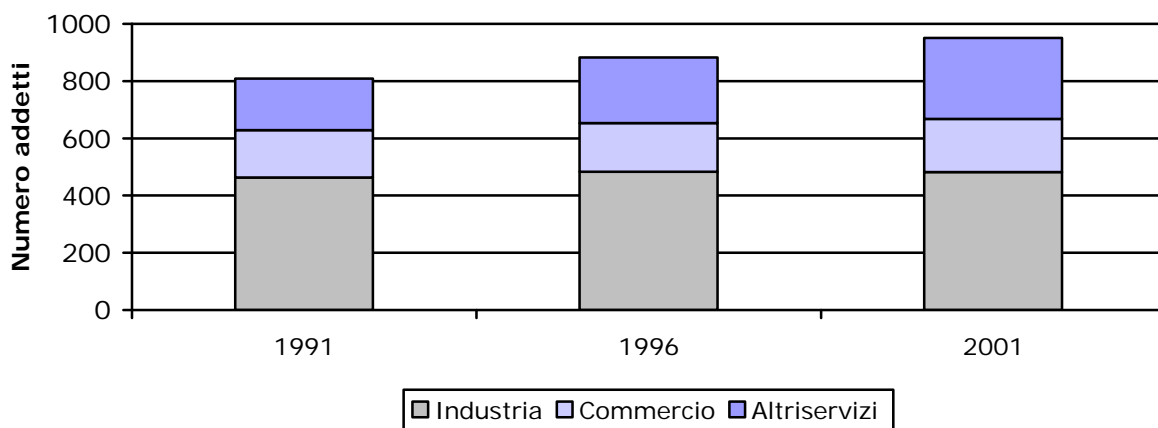


fig. 68- Dinamica addetti Comune di San Giorgio 1991-2001 per settore economico



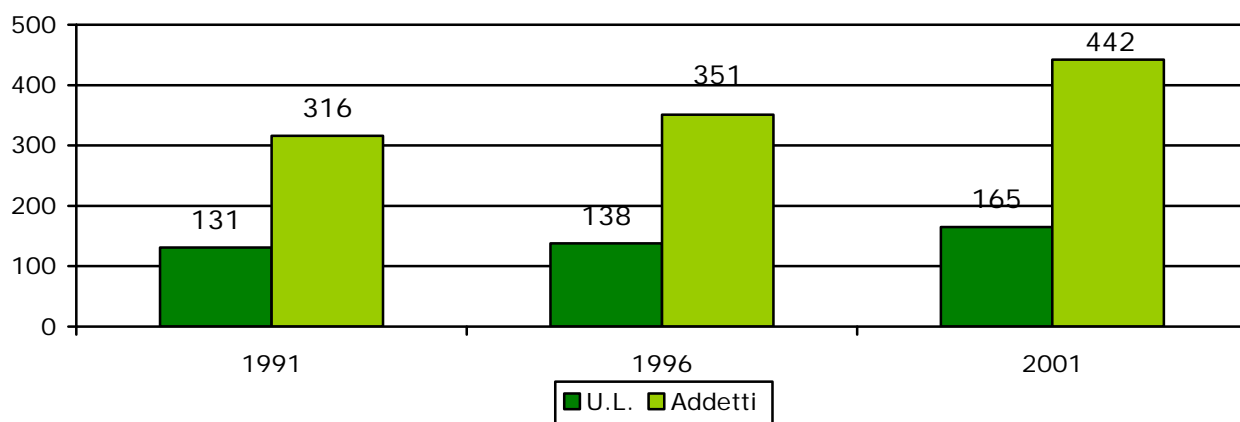
5.2.2 Artigianato

tab. 41 – Andamento unità locali addetti 1991-2001 Comune di San Giorgio

Artigianato	Unità locali					Addetti				
	1991	1996	2001	Dif. 91/96	Dif. 96/01	1991	1996	2001	Dif. 91/96	Dif. 96/01
	131	138	165	+7	+27	316	351	442	+35	+91

Fonte dati ISTAT

fig. 69 - Andamento unità locali addetti 1991-2001 Comune di San Giorgio

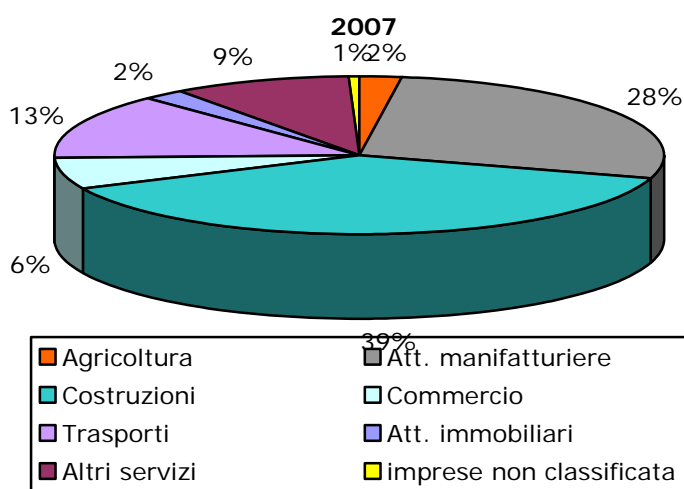


tab. 42- Imprese Artigiane Registrate e Attive per classe di attività economica Comune di San Giorgio P.no – Situazione al 30 giugno 2007

	Imprese	
	Registrate	Attive
Agricoltura, caccia e silvicoltura	4	4
Attività manifatturiere	47	47
Costruzioni	67	66
Comm. ingr. e dett. beni pers. e casa	11	11
Trasporti, magazzinaggio e comunicaz.	23	23
Attiv. immob., noleggio, informat.,ricerca	4	4
Altri servizi pubbl. sociali e personali	16	16
Imprese non classificate	1	1
TOTALE	173	172

Fonte dei dati Camera di Commercio Piacenza

**fig. 70 - Imprese Artigiane attive per classe di attività economica Comune di San Giorgio P.no
Situazione al 30 giugno 2007**



5.2.3 Commercio

La rete commerciale del Comune di San Giorgio Piacentino è prevalentemente caratterizzata dalla presenza di "piccoli esercizi di vicinato" (a settembre 2011 risultano n. 50 esercizi, la cui superficie di vendita totale risulta di mq. 2.371) che contano una superficie media, pari a circa mq. 47,42, parecchio al di sotto del limite dimensionale fissato (150 mq. nei Comuni con popolazione residente inferiore ai 10.000 abitanti). Gli esercizi di tipologia alimentare, 14 su un totale di 60, rappresentano il 27% circa della rete; si tratta di una quota appena superiore, al corrispondente dato medio provinciale, pari al 25%.

Di seguito sono riportati, attraverso tabelle e grafici illustrativi, le rilevazioni degli esercizi commerciali presenti sul territorio comunale.

L'analisi è condotta con riferimento alla tipologia dimensionale (esercizi di vicinato, medio-piccole, medio-grandi strutture di vendita) distinta per settore merceologico (alimentare e non alimentare); i dati sono aggiornati a settembre 2011.

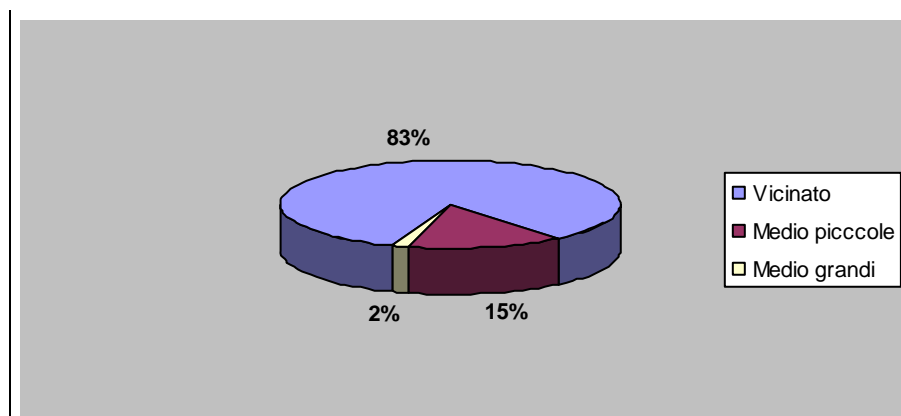
Sono inoltre, indicati i seguenti dati caratterizzanti le strutture di vendita:

- consistenza in termini di numero e superficie;
- densità degli esercizi (superficie/1000 abitanti);
- numero e superficie complessivi;
- superficie media.

tab. 43 – Consistenza esercizi commerciali aggiornata a settembre 2011

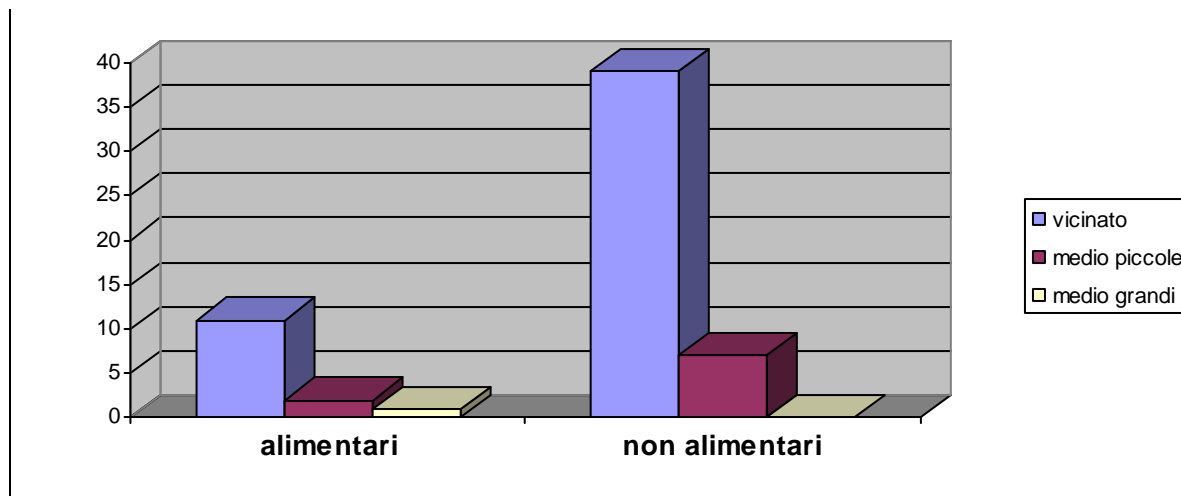
TIP. DIMENSIONALE	Settore merceologico	N.	Sup. mq.	Sup. medie	Rapporto Sup. vendita/1000 Abit.
ESERCIZI DI VICINATO	Alimentare	11	447,67	40,70	79,63
	Non alimentare	39	1923,5	49,32	342,14
	TOT.	50	2371,17	47,42	421,77
MEDIO-PICCOLE	Alimentare	2	1150,00	575,00	204,55
	Non alimentare	7	1672,00	238,86	297,40
	TOT.	9	2822,00	313,56	501,96
MEDIO-GRANDI	Alimentare	1	1380,00	1380,00	245,46
	Non alimentare	0	-	-	-
	TOT.	1	1380,00	1381	245,46

Fonte dei dati: Comune di San Giorgio

fig. 71 - Consistenza esercizi commerciali - settembre 2011

I dati evidenziano una massiccia presenza dei negozi di vicinato sul territorio.

fig. 72 – Punti di vendita per tipologia merceologica - settembre 2011 (per numero)



Si rileva una netta prevalenza degli esercizi di vicinato, con riguardo alla struttura dimensionale e alla tipologia; con particolare evidenza della predominante quantità di esercizi nella tipologia non alimentare.

fig. 73 - Superficie di vendita per tipologia commerciale - settembre 2011

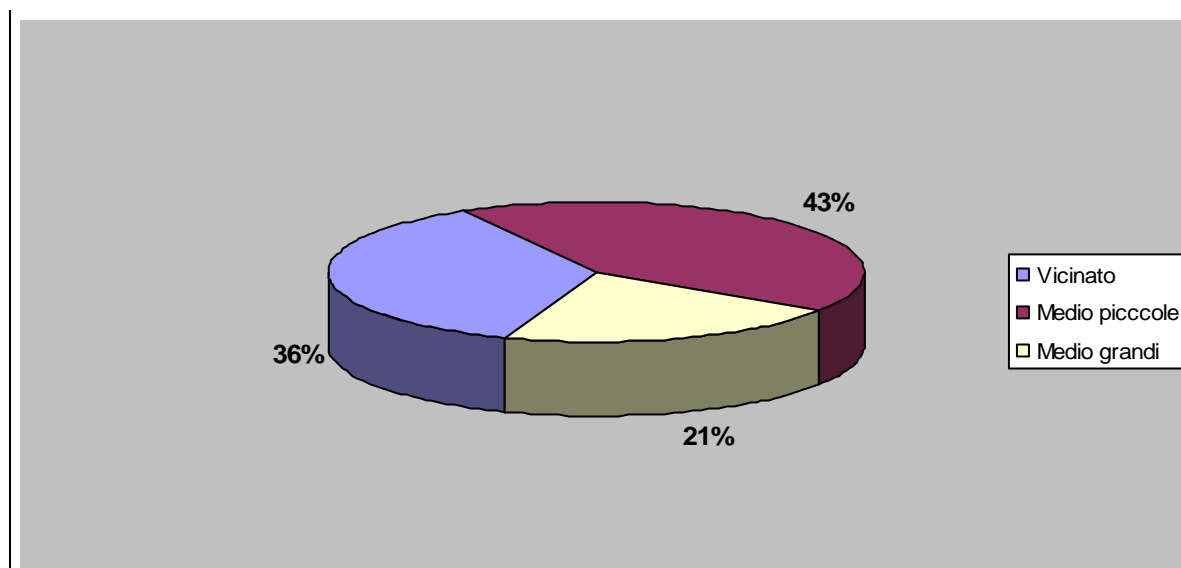
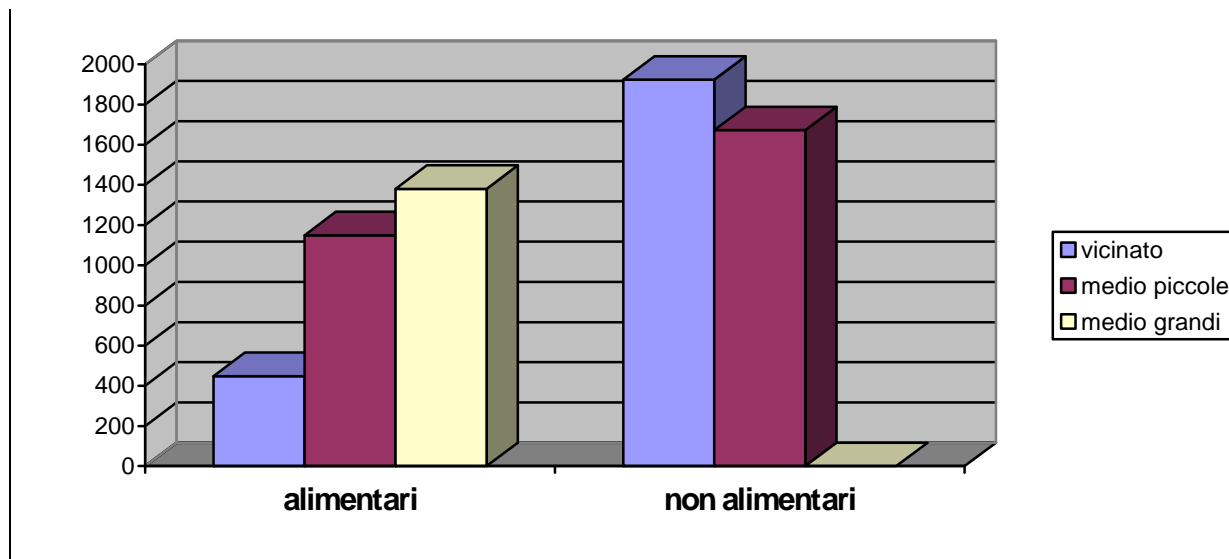
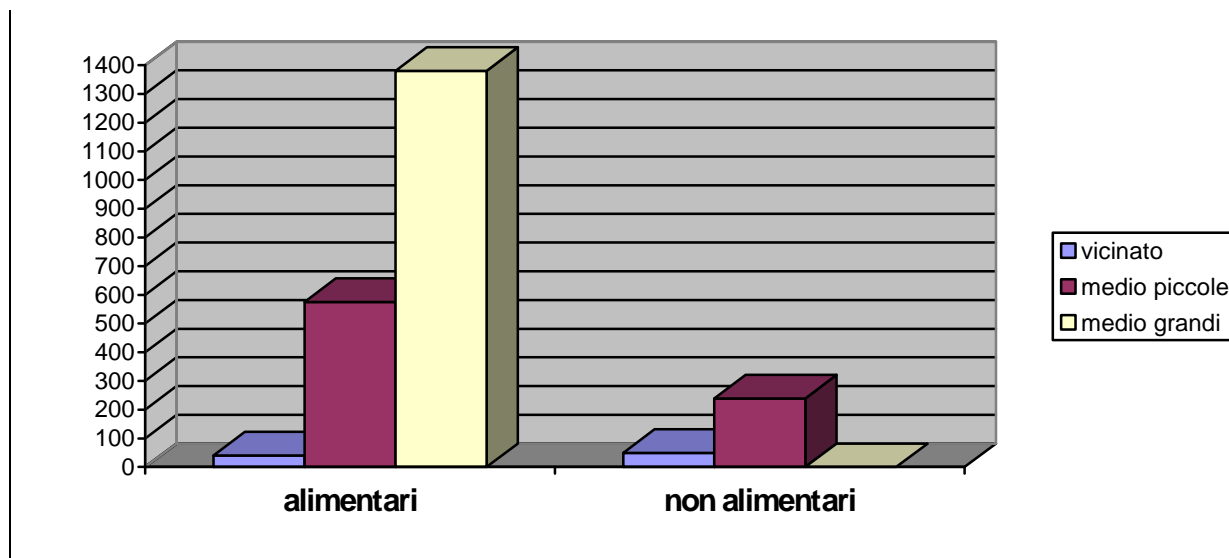


fig. 74 – Superficie di vendita per tipologia merceologica - settembre 2011 (in mq)



Dall'esame della superficie di vendita suddivisa per strutture, si riscontra una maggiore superficie nelle medio-piccole strutture di vendita (fig. 73); mentre il confronto della superficie, in relazione alla tipologia merceologica, evidenzia una prevalenza nel settore non alimentare.

fig. 75 – Media superficie di vendita per tipologia merceologica - settembre 2011 (in mq)



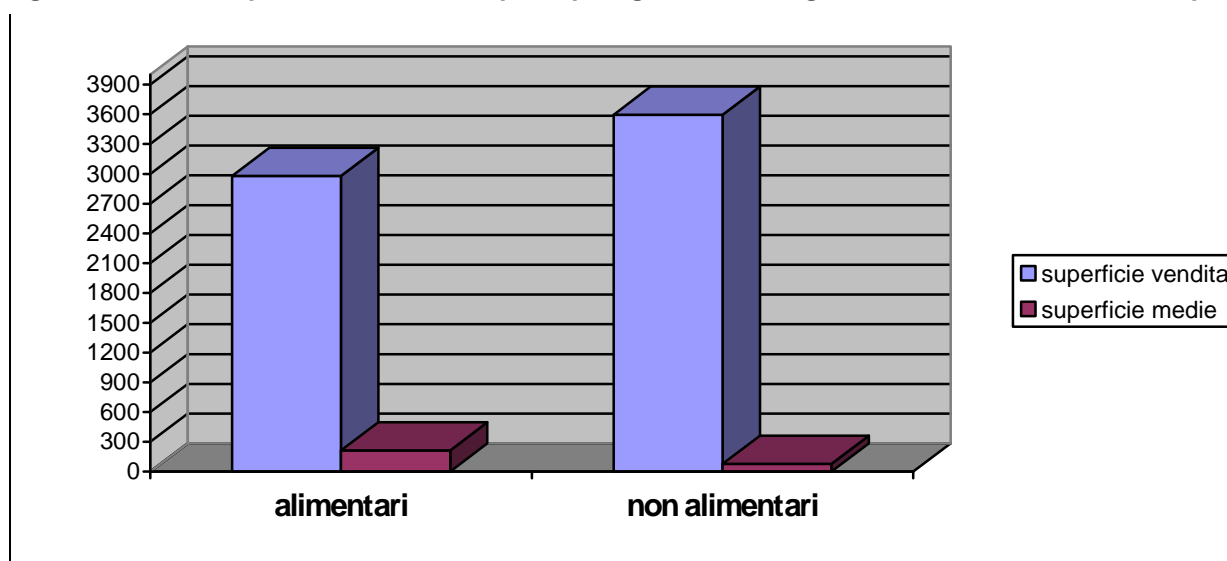
I dati evidenziano un valore di superficie "media" maggiore nelle attività medio-grandi di tipo alimentare e nelle attività medio-piccole per il settore non alimentare.

tab. 44 – Superficie di vendita e media per settore merceologico

SETTORE MERCEOLOGICO	Sup. vendita	Sup. medie
ALIMENTARE	2.977,67	212,69
NON ALIMENTARE	3.595,50	78,16

Fonte dei dati Comune di San Giorgio

fig. 76 – Media superficie di vendita per tipologia merceologica - settembre 2011 (in mq)



Il valore di superficie di vendita "media" più alto è raggiunto dalle attività di tipo non alimentare.

tabelle 45, 46, 47, 48 – Confronto esercizi di vendita San Giorgio P.no-Podenzano-Carpaneto (dati 2006) e confronto con la media Provinciale

tab. 45

ESERCIZI DI VICINATO NON ALIMENTARE						
	Popolazione 2006	Aut. Non Alimentari	Sup. Non alimentari	Sup. Media	Rapp. Sup. vendita/1000 Ab	Rapp. N. eserc. /1000
S.Giorgio P.no	5.622	39	1.855,00	48,33	335,29	6,94
Podenzano	8.488	62	5.101,00	82,27	600,97	7,30
Carpaneto	7.439	98	5.257,00	53,64	706,68	13,17
Provincia	278.366	3.230	181.500,00	56,19	652,02	11,60

tab. 46

ESERCIZI DI VICINATO ALIMENTARI						
	Popolazione 2006	Aut. Alimentari	Sup. alimentari	Sup. Media	Rapp. Sup. vendita/1000 Ab	Rapp. N. eserc. /1000
S.Giorgio P.no	5.622	12	502,00	41,83	89,29	2,13
Podenzano	8.488	41	1.232,00	30,05	145,15	4,83
Carpaneto	7.439	25	952,00	38,08	127,97	3,36
Provincia	278.366	1.216	53.396,00	56,19	191,82	4,37

tab. 47

MEDIE STRUTTURE DI VENDITA ALIMENTARI						
	Popolazione 2006	Aut. Alimentari	Sup. alimentari	Sup. Media	Rapp. Sup. vendita/1000 Ab	Rapp. N. eserc. /1000
S.Giorgio P.no	5.622	4	3.387	846,75	602,45	0,71
Podenzano	8.488	4	1.907	476,75	224,67	0,47
Carpaneto	7.439	4	2.181	545,25	293,18	0,54
Provincia	278.366	113	69.981	619,30	251,40	0,41

tab. 48

MEDIE STRUTTURE DI VENDITA NON ALIMENTARI						
	Popolazione 2006	Aut. Non Alimentari	Sup. Non alimentari	Sup. Media	Rapp. Sup. vendita/1000 Ab	Rapp. N. eserc. /1000
S.Giorgio P.no	5.622	5	1.243	248,60	221,10	0,89

Podenzano	8.488	3	1.237	412,33	145,74	0,35
Carpaneto	7.439	6	1.754	262,33	211,59	0,81
Provincia	278.366	231	129.838	562,07	466,43	0,83

Fonte dei dati PTCP 2007

Il confronto della realtà commerciale di San Giorgio con i due comuni confinanti Podenzano e Carpaneto e il raffronto con le medie provinciali, evidenzia le seguenti valutazioni:

- l'abitato di San Giorgio presenta un valore del "Rapporto n. esercizi/1.000 abitanti" di negozi di vicinato sia di tipo alimentare, sia non alimentare, inferiore rispetto alle realtà dei due Comuni presi a confronto, e decisamente inferiore rispetto alla media provinciale;
- il confronto si ribalta se si prendono in considerazione le medio strutture di vendita, i dati evidenziano che la realtà commerciale di San Giorgio è più protesa verso le strutture medie, evidenziando valori superiori rispetto ai Comuni presi a confronto, e superiori alla media provinciale per entrambe le tipologie merceologiche (alimentare, non alimentare).

5.2.4 Agricoltura

Premessa

La principale fonte statistica relativa alle strutture agricole è rappresentata dal Censimento Agricoltura effettuato dall'ISTAT periodicamente ogni decennio. Tuttavia è noto come la definizione di "azienda agricola" adottata in tali rilevazioni porti a prendere in considerazione un numero elevatissimo di imprese marginali il cui contributo alla produzione agricola risulta quasi irrilevante poiché definibili "autoconsumistiche".

5.2.4.1 Il contesto provinciale

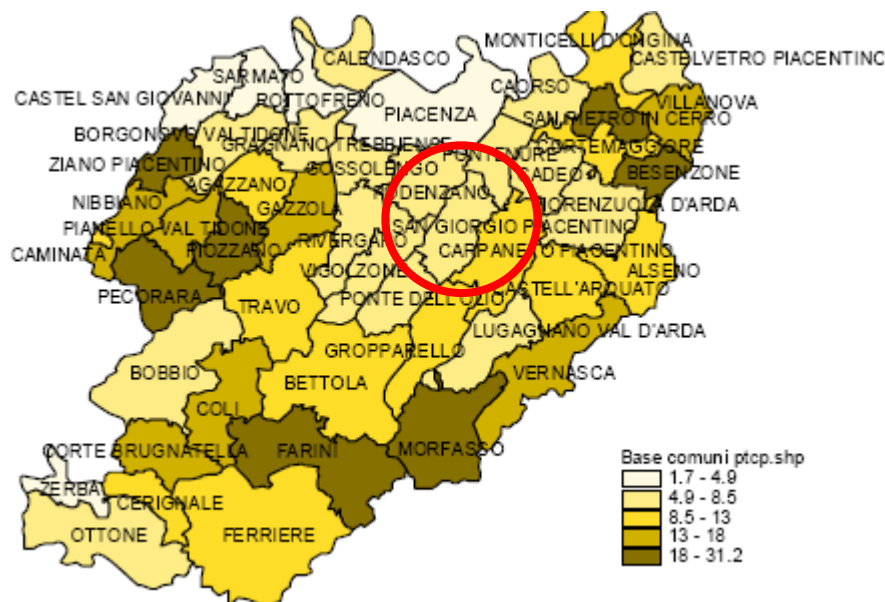
I dati censuari, per quanto vadano presi con cautela, evidenziano comunque in modo inequivocabile un trend decrescente del numero di aziende agricole. Questi dati, però, per le motivazioni illustrate in precedenza, tendono a sovrastimare l'effettiva consistenza delle aziende locali.

A livello provinciale anche la Superficie Agricola Utilizzata (SAU), come il numero delle aziende, ha subito un calo rilevante nel periodo monitorato dai censimenti passando dai 165.500 ettari del 1970 ai 125.500 del 2000 (-24%) che associato al calo di oltre il 50% del numero di aziende agricole ha fatto sì che la superficie media aumentasse di ben 6 ettari per unità, mantenendo sempre livelli superiori rispetto ai dati regionale e nazionali.

La crescita strutturale delle aziende agricole è confermata dal trend delle aziende agricole per classi dimensionali: tutte le classi inferiori a 30 ettari di SAU registrano un calo nel numero delle aziende già a partire dal 1970, mentre per i restanti raggruppamenti si evidenzia un incremento costante. La classe dimensionale maggiore (aziende con oltre 10 ettari) registra nel decennio 1990/2000 un incremento di

ben 35%. Questa analisi consente dunque di evidenziare come l'agricoltura piacentina stia crescendo soprattutto nelle aziende più grandi che possono usufruire di economie di scala e creare maggior reddito. Per quanto riguarda il settore zootecnico si può affermare che la zootecnia da latte sia, accanto alle produzioni vegetali, l'altro pilastro dell'economia agricola. La zootecnia piacentina si caratterizza essenzialmente per l'allevamento del bovino da latte, di gran lunga l'attività zootecnica che ha radici storiche più lontane, sia in pianura che nelle aree collinari e montane. Tutte le altre produzioni zootecniche, dall'allevamento bovino da carne a quello suino, dagli ovicapri al pollame, assumono il ruolo di produzioni di nicchia, in quanto, anche quando contribuiscono in misura significativa alla produzione lorda vendibile provinciale (come nel caso della carne bovina e dei suini) il livello di specializzazione del sistema rimane molto lontano da quello delle aree dove queste produzioni assumo maggiore importanza.

fig. 77 – Incidenza percentuali occupati in agricoltura 2001

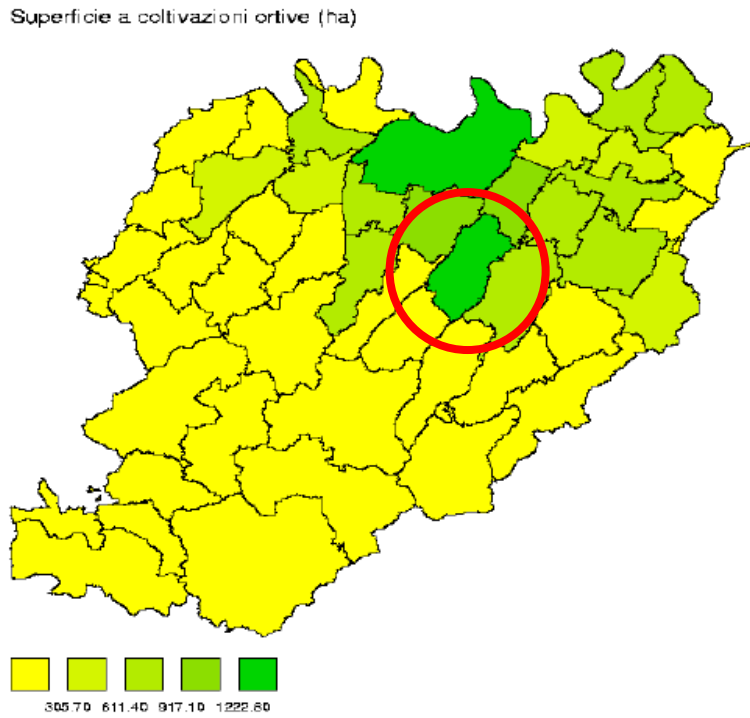


Fonte dei dati PTCP2007

5.2.4.2 L'agricoltura a San Giorgio Piacentino

Il comune di San Giorgio è collocato, dal punto di vista statistico, nella zona altimetrica della collina. Nonostante la drastica diminuzione del numero di aziende si evidenzia un considerevole aumento della superficie coltivata a pomodoro e piante ortive, che si dimostrano vocazioni specialistiche del territorio, come individuato anche in ambito provinciale.

fig. 78 – Distribuzione delle coltivazioni a Ortive (ha) nella provincia di Piacenza al 2000



Fonte dei dati PTCP 2007

tab. 49– Sintesi Agricoltura 1982-2000

	1982	1990	2000
Numero aziende	281	240	160
SAU (ha)	3.877	3.866	3.762
Superficie totale	4.201	4.264	4.051
Numero corpi	528	538	486

Fonte dati Regione Emilia Romagna

fig. 79– Trend Aziende e animali allevati 1982-2000

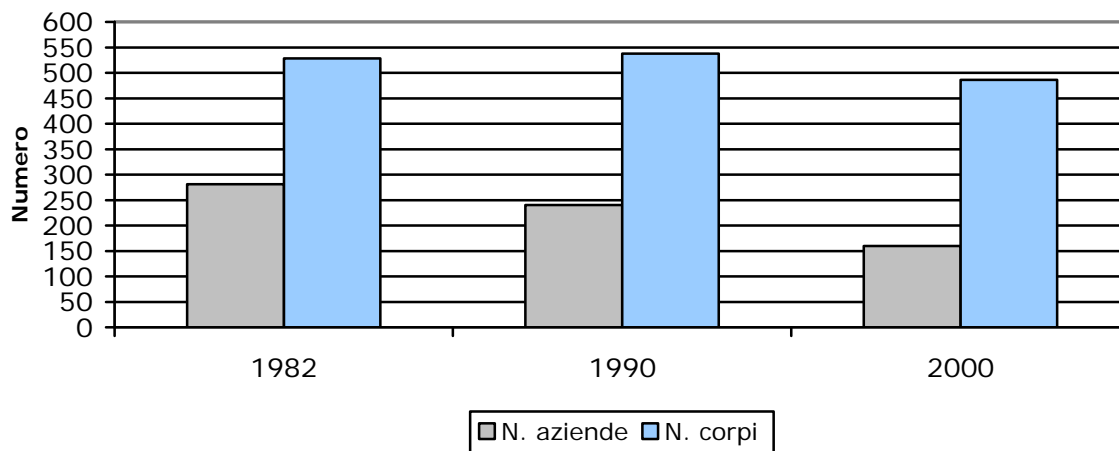
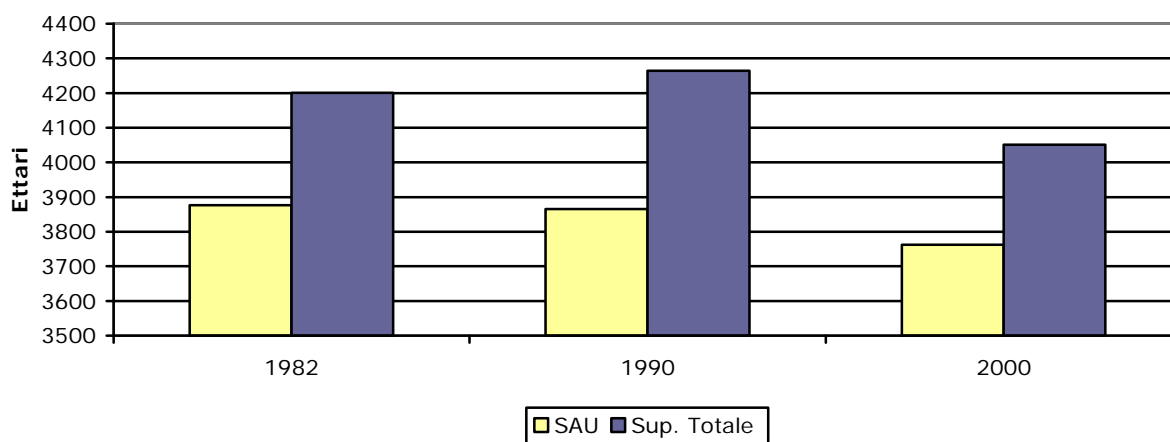


fig. 80– Trend SAU e Superficie totale 1982-2000

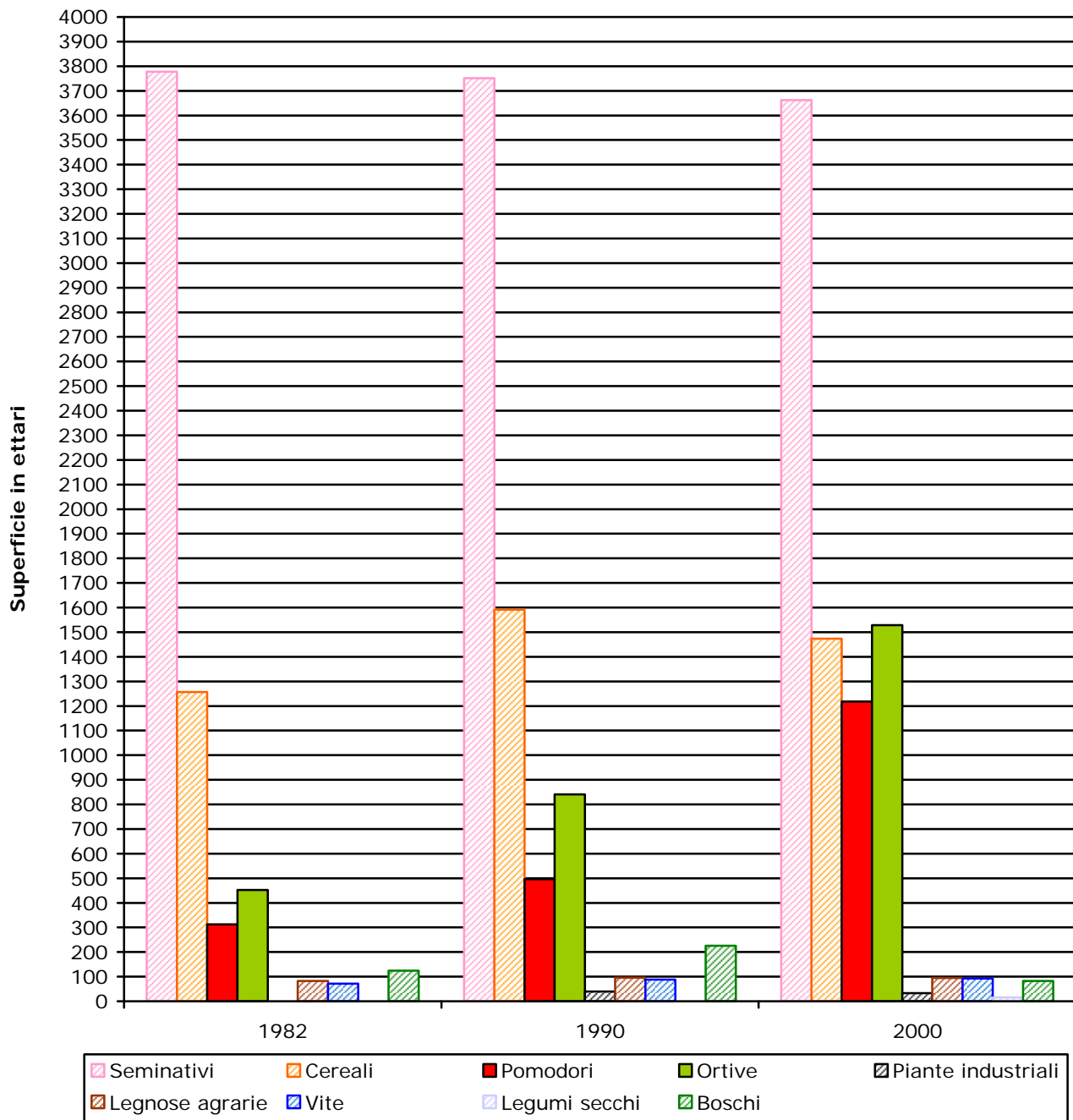


tab.50– Superficie agricola per tipo di coltivazione Comune di San Giorgio- 1982-2000

In ettari	1982	1990	2000
Sup. a seminativi	3.778	3.751	3.662
Sup. a cereali	1.257	1.591	1.473
Sup. a pomodoro	312	496	1.218
Sup. a ortive	452	841	1.529
Sup. a Piante industriali	-	40	33
Sup. a legnose agrarie	83	96	95
Sup. a vite	71	88	92
Sup. a legumi secchi	-	-	15
Sup. a pioppeti	0	1	1
Sup. a boschi	124	226	83

Fonte dati Regione Emilia Romagna

fig. 81- Superficie agricola per tipo di coltivazione - 1982-2000

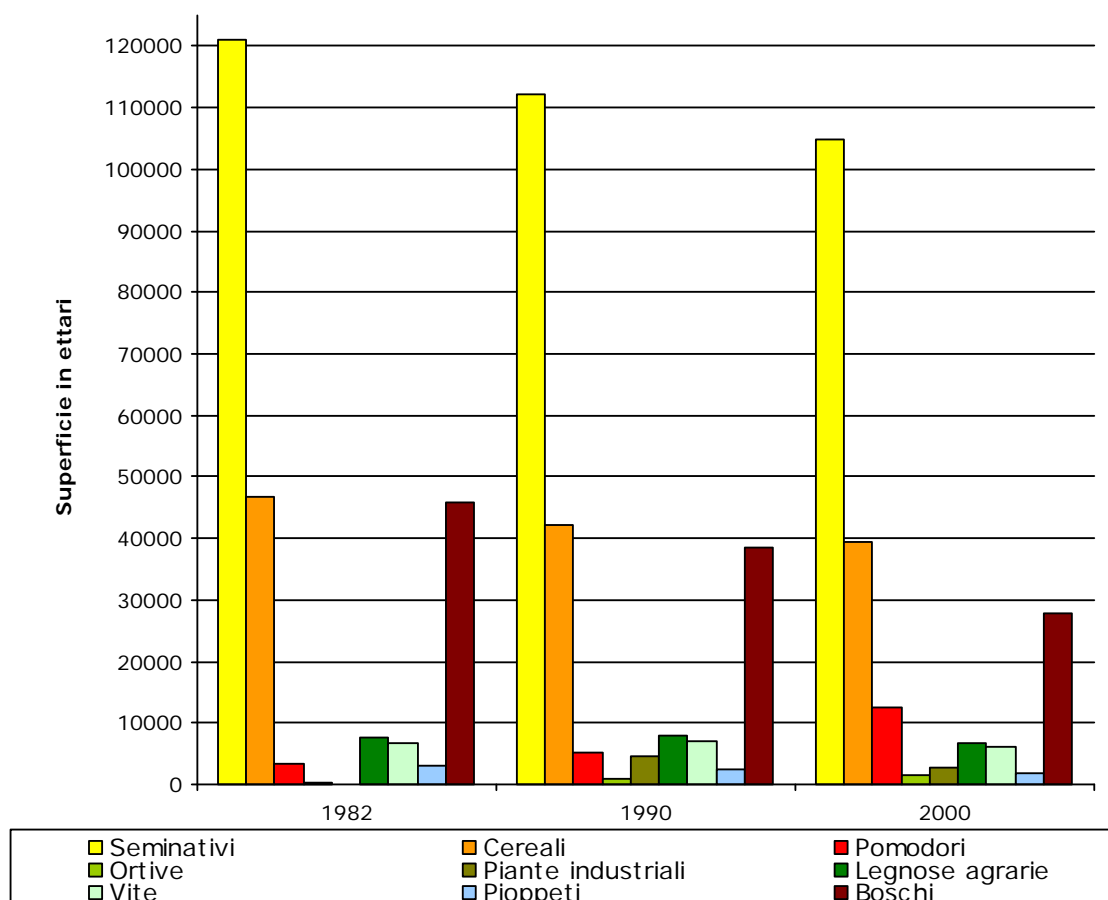


tab. 51- Superficie agricola per tipo di coltivazione Provincia di Piacenza- 1982-2000

In ettari	1982	1990	2000
Sup. a seminativi	121.169,10	112.124,03	104.700,90
Sup. a cereali	46.813,69	42.097,64	39.409,73
Sup. a pomodoro	3.456,69	5.335,70	12.562,55
Sup. a ortive	5.334,60	9.374,98	12.562,55
Sup. a Piante industriali	10,44	4.594,55	2.890,79
Sup. a legnose agrarie	7.656,63	7.850,45	6.874,04
Sup. a vite	6.747,95	7.105,89	6.252,47
Sup. a legumi secchi	10,45	24,68	323,15
Sup. a pioppeti	3.077,29	2.378,98	1.942,21
Sup. a boschi	45.928,00	38.478,96	27.810,53

Fonte dati Regione Emilia Romagna

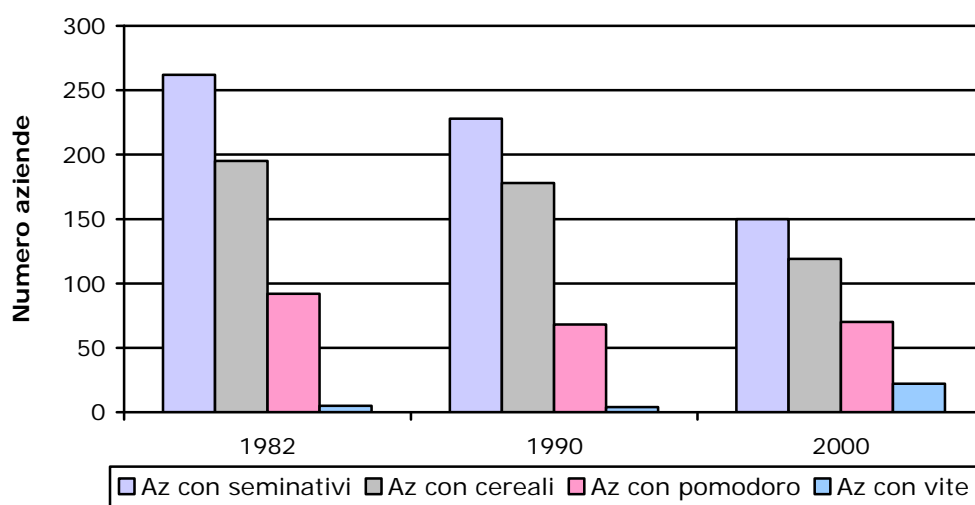
fig. 82- Andamento Superficie agricola per tipo di coltivazione Provincia di Piacenza- 1982-2000



tab. 52 – Tipologia aziende 1982-2000

	1982	1990	2000
Aziende con seminativi	262	228	150
Aziende con cereali	195	178	119
Aziende con pomodoro da industria	92	68	70
Aziende con viti	5	4	22

Fonte dei dati Regione Emilia Romagna

fig. 83 – Andamento aziende 1982-2000 per tipologia

5.2.4.3 Lavoro in agricoltura a San Giorgio P.no

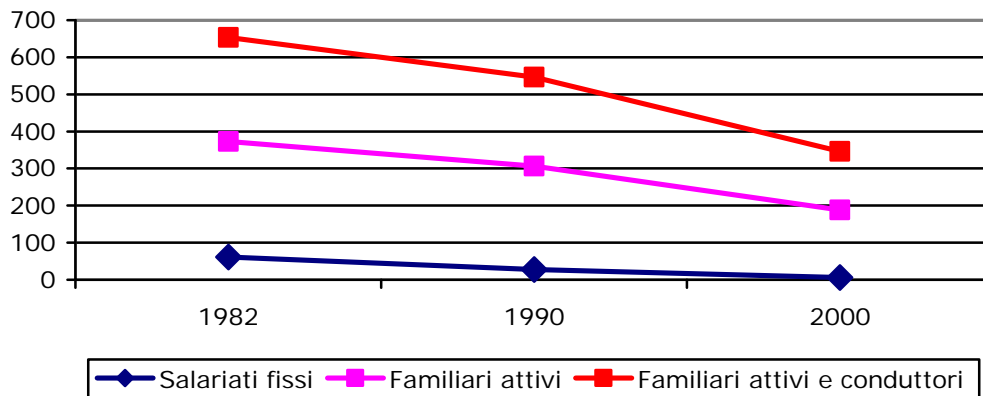
I dati relativi al lavoro in agricoltura del Comune di San Giorgio P.no evidenziano una forte contrazione sia delle aziende che del numero dei salariati e dei familiari attivi; fenomeno che ha interessato il settore agricolo italiano nel suo complesso.

tab. 53 – Lavoro in agricoltura 1982-2000

	1982	1990	2000
Totale salariati fissi	61	28	6
Totale familiari attivi	373	306	188
Aziende con salariati fissi	40	22	3
Tot. Familiari attivi e conduttori	653	546	346
Età media coniuge	51,80	53,45	54,39
Età media conduttore	57,46	58,63	55,72
Età media familiare attivo più giovane	39,12	40,93	39,76
Totale giornate salariati avventizi	29.937	14.227	9.530

Fonte dei dati Regione Emilia Romagna

fig. 84 - Andamento lavoro 1982-2000



5.2.4.4 Zootecnia a San Giorgio P.no

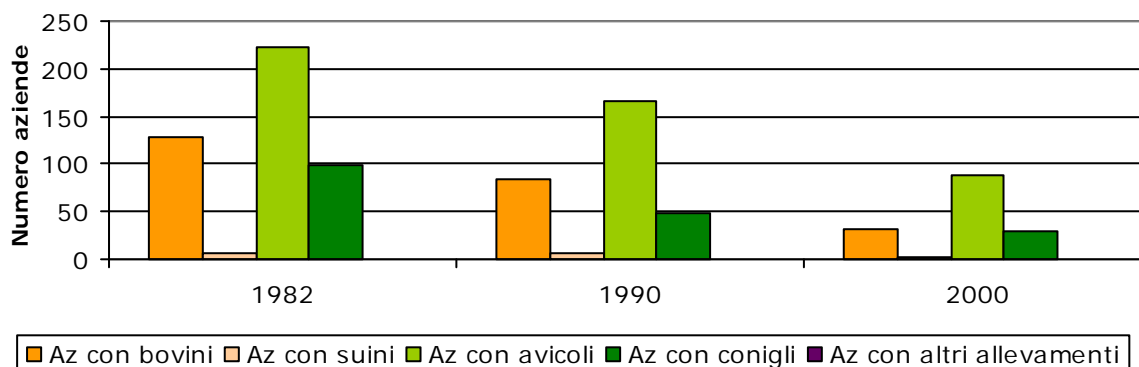
Il numero delle aziende zootecniche nel ventennio considerato è drasticamente diminuito, con conseguente diminuzione del numero di capi allevati.

tab. 54 – Andamento aziende 1982-2000

	1982	1990	2000
Aziende con bovini	128	83	31
Aziende con suini	6	6	3
Aziende con avicoli	222	166	89
Aziende con conigli	99	49	29
Aziende con altri allevamenti	0	1	1

Fonte dei dati Regione Emilia Romagna

fig. 85 - Andamento aziende 1982-2000



tab. 55 – Tipologia e numero animali allevati

	1982	1990	2000
Bovini	6.029	4.096	2.005
Suini	2.292	5.167	4.536
Ovini	5	0	0
Caprini	5	99	33
Equini	9	32	22
Avicoli	68.657	5.788	1.893
Conigli	7.080	7.014	751

Fonte dati Regione Emilia Romagna

fig. 86 - Andamento tipologia e numero animali allevati (L'andamento 1982-2000 del numero dei conigli è stato inserito a parte perché riguarda ordini di grandezza troppo diversi rispetto agli altri)

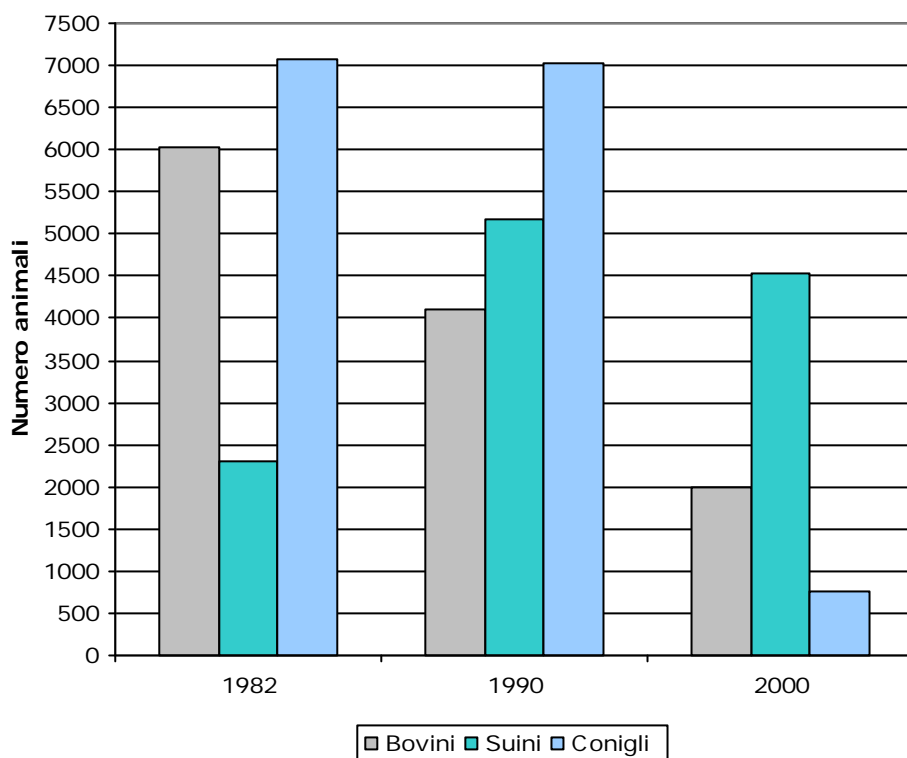


fig. 87 – Andamento numero avicoli 1982-2000

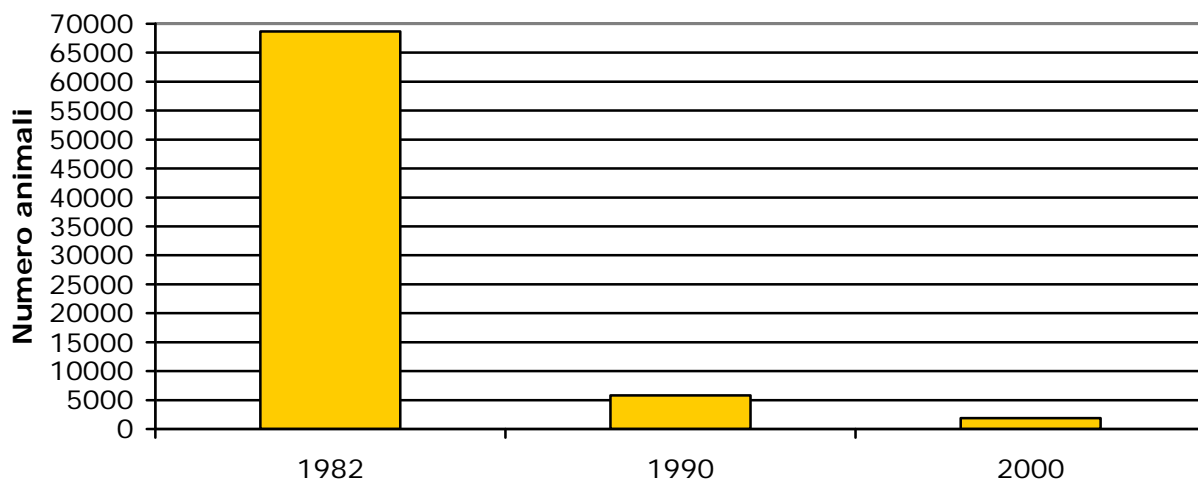
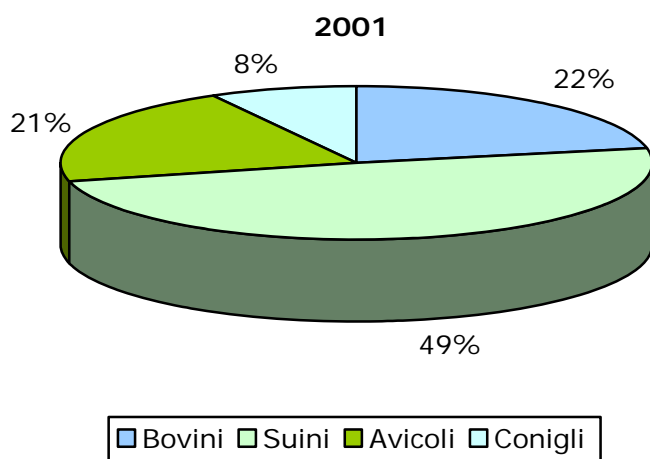


fig. 88– Distribuzione animali allevati al 2000



5.2.4.5 Agriturismo a San Giorgio P.no

Al 2000 Il Comune di San Giorgio P.no non presenta sul proprio territorio aziende agrituristiche.

6 *I punti di forza – I punti di debolezza*

Punti di forza, potenzialità	Punti di debolezza, fragilità
<ul style="list-style-type: none"> - Evidenza di attrattività del territorio nel contesto dei comuni contermini - Centovera si conferma come frazione più popolosa - Ronco si evidenzia come centro di maggior incremento demografico - Alto tasso di natalità e conseguentemente elevate quote di popolazione giovane - Patrimonio abitativo caratterizzato da una notevole quota di unità edilizie recenti - Notevole aumento delle unità locali 	<ul style="list-style-type: none"> - Costante ed elevata crescita demografica del Capoluogo e dei Centri Abitati e frazionari - Decrescita della capacità della popolazione residente di sostituire i pensionati nell'attività produttiva - Costante aumento del n. di famiglie - Previsioni di maggiore domanda di servizi da soddisfare rivolti alla popolazione più giovane (asili, scuole, ...) e alla popolazione immigrata